



## ІНВЕСТИЦІЙНИЙ ПРОЦЕС В КОНТЕКСТІ СОЦІАЛЬНОГО ПАРТНЕРСТВА

**О. В. Веретенникова<sup>а</sup>, О. Ю. Руденок<sup>б</sup>**

<sup>а</sup>Донбаська національна академія будівництва і архітектури,  
вул. Державіна 2, 86123, м. Макіївка, Україна,

<sup>б</sup>Донецький державний університет економіки і торгівлі ім. М. Туган-Барановського,  
вул. Щорса, 31, м. Донецьк, Україна.

*Отримана 15 вересня 2006, прийнята 20 вересня 2006.*

**Анотація.** В статті визначено сутність категорії "соціальне інвестування", її основні характеристики. Приділено увагу соціальному ефекту від інвестування як похідному явищу, що виникає в процесі реалізації інвестиційного проекту. Запропоновано класифікацію інвестиційних проектів за ступенем прояву соціального ефекту від їх реалізації. Розглянуто можливості прояву соціального партнерства в інвестиційних відносинах. Соціальне партнерство запропоновано сприймати як соціально-трудова відносина, що виникають між підприємством, яке займається реалізацією інвестиційного проекту, і суб'єктами, що зацікавлені в соціальних наслідках його здійснення. Визначено принципи, з дотриманням яких має відбуватися взаємодія соціальних партнерів при розробці та реалізації соціально спрямованого інвестиційного проекту. Обґрунтовано необхідність консолідації зусиль соціальних партнерів, що надасть можливість досягти урегулювання виробничих, трудових, соціально-економічних відносин і вирішити найгостріші проблеми фінансування інвестиційних проектів.

**Ключові слова:** інвестиційний проект, соціальне інвестування, соціальний ефект, соціальне партнерство.

## ИНВЕСТИЦИОННЫЙ ПРОЦЕСС В КОНТЕКСТЕ СОЦИАЛЬНОГО ПАРТНЕРСТВА

**О. В. Веретенникова<sup>а</sup>, О. Ю. Руденок<sup>б</sup>**

<sup>а</sup>Донбасская национальная академия строительства и архитектуры,  
ул. Державина 2, 86123, г. Макеевка, Украина,

<sup>б</sup>Донецкий государственный университет экономики и торговли им. М. Туган-Барановского,  
г. Донецк, ул. Щорса, 31, Украина.

*Получена 15 сентября 2006; принята 20 сентября 2006.*

**Аннотация.** В статье определена сущность категории "социальное инвестирование", ее основные характеристики. Уделено внимание социальному эффекту от инвестирования как производному явлению, которое возникает в процессе реализации инвестиционного проекта. Предложена классификация инвестиционных проектов в зависимости от степени проявления социального эффекта от их реализации. Рассмотрены возможности проявления социального партнерства в инвестиционных отношениях. Под социальным партнерством предложено понимать социально-трудовые отношения, которые возникают между предприятием, занимающимся реализацией инвестиционного проекта, и субъектами, заинтересованными в социальных последствиях его осуществления. Определены принципы, при соблюдении которых должно происходить взаимодействие социальных партнеров при разработке и реализации социально направленного инвестиционного проекта. Обоснована необходимость консолидации усилий социальных партнеров, что даст возможность достичь урегулирования производственных, трудовых, социально-экономических отношений и решить наиболее острые проблемы финансирования инвестиционных проектов.

**Ключевые слова:** инвестиционный проект, социальное инвестирование, социальный эффект, социальное партнерство.

## INVESTMENT PROCESS IN A CONTEXT OF SOCIAL PARTNERSHIP

O. Veretennikova<sup>a</sup>, O. Rudenok<sup>b</sup>

*a*Donbass National Academy of Civil Engineering and Architecture,

*Derzhavina str., 86123, Makiivka, Ukraine,*

*b*Donetsk State University of Economics and Trade named after M.Tugan-Baranovsky,

*Shchorsa str., 31, Donetsk, Ukraine.*

*Received September 15, 2006, accepted September 20, 2006.*

**Annotation.** In the article the essence of a category of "social investment", its basic characteristics is determined. Attention is paid to social effect from investment as to the derivative phenomenon which arises during realization of the investment project. Classification of investment projects depending on a degree of display of social effect from their realization is offered. Opportunities of display of social partnership in investment attitudes are considered. It is offered to understand sociolabor relations which arise between the enterprise as social partnership, engaged realization of the investment project, and the subjects interested in social consequences of its realization. Principles at which observance there should be an interaction of social partners by development and realizations of socially directed investment project are determined. Necessity of consolidation of efforts of social partners that will enable to reach settlement of industrial, labour, social and economic relations and to solve most acute problems of financing of investment projects is proved.

**Key words:** the investment project, social investment, social effect, social partnership.

**Постановка завдання.** Останнім часом, коли значна увага приділяється інвестиційним процесам, як на макро-, так і на мікрорівні, все частіше мова йде про соціальні передумови і наслідки інвестиційних процесів.

Цілком зрозуміло, що підвищення добробуту населення безпосередньо залежить від того, наскільки розвиненим є виробництво, його технологічна і технічна база, наскільки воно спроможне до інноваційних перетворень.

**Аналіз досліджень і публікацій.** Суспільне життя є настільки складним, що неможливо уявити собі такий процес, що має односторонню спрямованість. Так само і інвестиційний процес. Його багатомірний прояв досліджували багатьма науковцями: З. Залогою, Т. Косовою, М. Крупкою, І. Михасюком, І. Мальцевою, Д. Неліпою, Л. Омелянович, А. Пересадою, В. Федоренко та іншими вченими. Однак соціальні наслідки для різних сторін — суб'єктів інвестиційної діяльності досліджені ще недостатньо.

Події останнього року в Україні і настрої більшості її громадян є лише підтвердженням того, що соціальні питання здебільшого вирішуються там, де відтворення економіки здійснюється на більш якісній основі.

**Мета статті.** Останнє неможливо без постійного вливання капіталу, у тому числі інвестиційного. І тут постає низка питань: чи є інвестиція суто економічною категорією? Чи має право на життя поняття "соціальне інвестування"? Якщо "так", то в чому його особливості? З'ясування цього питання і є метою даної статті.

**Виклад основного матеріалу.** Згідно з Законом України "Про інвестиційну діяльність" [1] інвестиціями є вкладення майнових та інтелектуальних цінностей в об'єкти підприємницької та інших видів діяльності з метою отримання прибутку або досягнення соціального ефекту.

Як бачимо, можливість присутності соціального чинника інвестування закріплена законодавством. Однак, ступінь прояву даного чинника може бути різним.

На наш погляд, інвестиційні проекти за цим проявом можна класифікувати наступним чином:

1. категорія: інвестиційні проекти, що спрямовані на створення нових робочих місць, підтримання їх наявної кількості; проекти, спрямовані на вирішення інших суто соціальних проблем в суспільстві;
2. категорія: інвестиційні проекти, що реалізуються з метою збільшення прибутковості,

однак передбачають нове вирішення соціальних питань на підприємстві в результаті розширення виробничих потужностей, освоєння нових ринків тощо;

3. категорія: інвестиційні проекти, реалізація яких не викликає будь-якого соціального ефекту.

Зрозуміло, що проекти всіх трьох категорій реалізуються при обов'язковій наявності економічного чинника, що знаходить свій прояв у відтворювальному розвитку підприємств.

В якому ж випадку можна говорити про соціальне інвестування? Зрозуміло, що тільки в першому. Похідним в даному випадку є вже економічний ефект, що виникає тоді, коли капітал вкладається в людину, її добробут.

Таким чином, вважаємо, що соціальне інвестування можна охарактеризувати як вкладення в розвиток людського капіталу, тобто в запас здоров'я, знань, навичок, вмінь, що використовуються в той чи іншій сфері суспільного виробництва, сприяють зростанню продуктивності праці і тим самим впливають на зростання доходів людини.

Соціальний ефект від інвестування є похідним явищем і може виникати в процесі реалізації будь-якого інвестиційного проекту, що має економічну спрямованість. Більш того, соціальний ефект інвестування є досить багатовимірним. У разі мультиплікативності останнього соціальний і економічний ефект від інвестування може бути отриманий і його соціальними партнерами, а не лише тим суб'єктом, що реалізує проект.

Відзначимо, що традиційно соціальними партнерами вважалися підприємство і професійні спілки. Останнім часом до зазначених партнерів прийнято відносити державу, якій належить провідна роль в управлінні і захисті соціальних інтересів перших. Вважаємо, що і дана трьохстороння модель соціального партнерства не є повною.

Партнерство взагалі можна визначити як сумісну діяльність, взаємну співпрацю з метою досягнення певної мети. Тому в даному випадку соціальне партнерство доцільно сприймати як соціально-трудова відносина, що виникають між підприємством, яке займається реалізацією інвестиційного проекту, і суб'єктами, що зацікавлені в соціальних наслідках його здійснення.

Отже, на наш погляд, соціальне партнерство може здійснюватися в наступних варіаціях:

- підприємство і органи соціального і пенсійного страхування;
- підприємство і органи центральної і місцевої виконавчої влади;
- підприємство і професійні спілки (об'єднання професійних спілок).
- підприємство, що реалізує інвестиційний проект соціальної спрямованості, і інституціональні представники інвестиційного ринку — вкладники капіталу;

Кожен з зазначених партнерів може мати за мету отримання не тільки соціальної, але й економічної вигоди від здійснення інвестиційного проекту. При цьому соціальний ефект від реалізації інвестиційних проектів може бути збільшено при ефективному співробітництві зазначених вище соціальних партнерів.

Останнім часом за умов реформування системи соціального страхування в Україні спостерігається поступове збільшення кількості недержавних пенсійних фондів, які здійснюють інвестування з метою збільшення своїх активів. Дане інвестування має соціальний інтерес не тільки для них самих, але і для підприємств, які є реципієнтами даних інвестицій — це інвестування з метою отримання і збільшення доходу. Аналогічна ситуація складається і в державних соціальних і пенсійних структурах, які для збереження і збільшення своїх активів інвестують кошти своїх вкладників.

Варто відзначити, що держава, представлена органами центральної і місцевої виконавчої влади, завжди грала домінуючу роль у регулюванні соціальних відносин. При виборі соціально спрямованих інвестиційних проектів, які мають загальнодержавне значення, роль держави стає визначальною. Це пояснюється тим, що саме органам центральної і місцевої виконавчої влади належить оцінити запропоновані інвестиційні проекти і прийняти оптимальні рішення щодо їх реалізації. При цьому, на жаль, застосування традиційної методики оцінки інвестиційних проектів ускладнюється тим, що не враховуються соціальні чинники. Отже, доцільним є додаткове застосування методу експертних оцінок, яке ґрунтується на досвіді експертів і спрямоване на передбачення соціальних змін в суспільстві в майбутньому (рис.1).

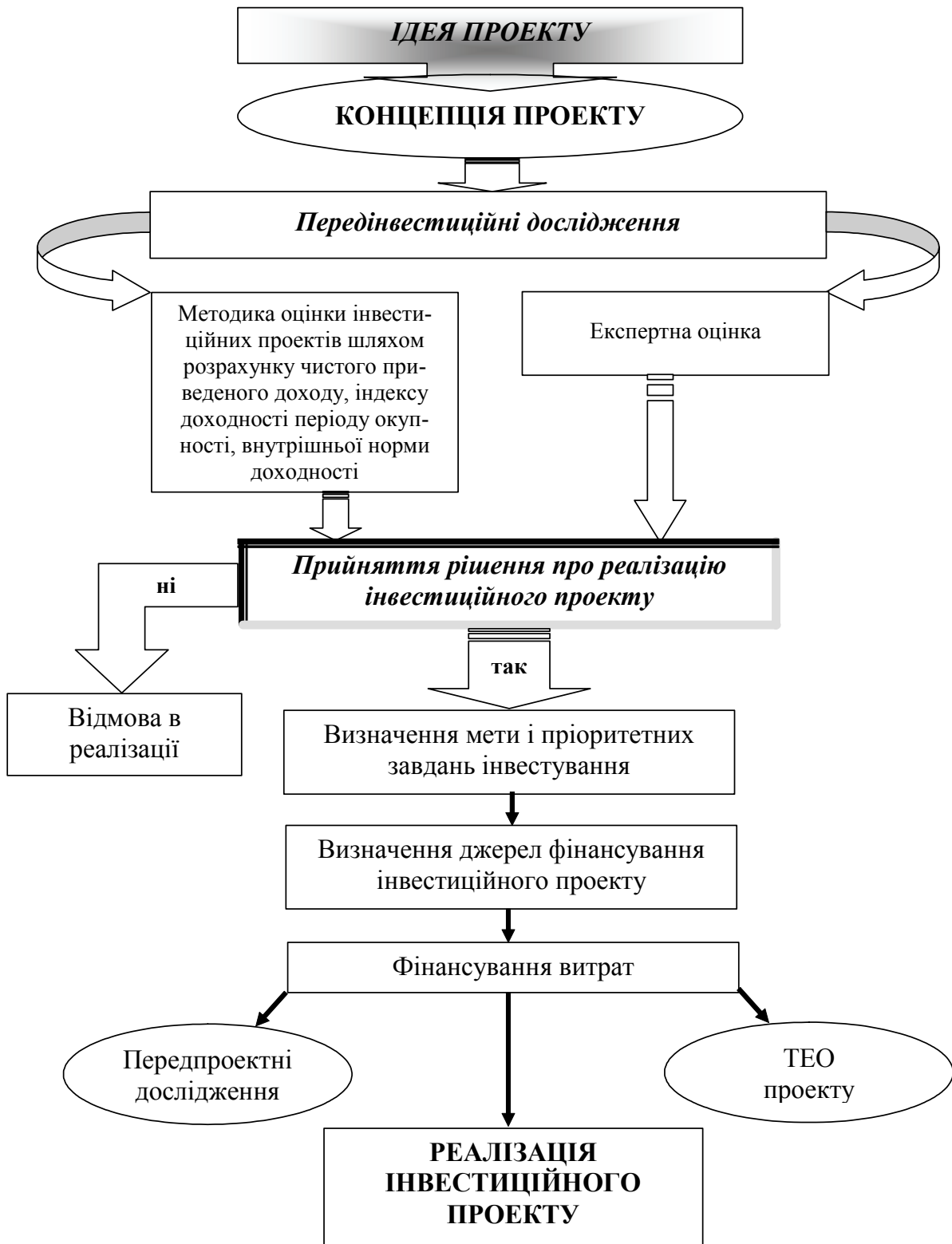


Рисунок 1. Етапи реалізації соціального інвестиційного проекту.

Партнерство держави і підприємств, що реалізують інвестиційні проекти, знаходить відображення в розбудові комунальної інфраструктури, регулювання якої знаходиться в компетенції державного сектора.

Отже, держава повинна заохочувати підприємства до реалізації таких інвестиційних проектів, за допомогою яких досягався би соціальний ефект. Це можна зробити кількома шляхами:

- надання грантів на реалізацію проектів, безпосередньою метою яких було б створення соціального ефекту, але які б одночасно принесли реальний прибуток підприємству;
- надання на певний період податкових пільг підприємствам, які реалізують соціальні проекти;
- спільної участі центральних або місцевих органів влади в фінансуванні проектів тощо.

До того ж, є інвестиційні проекти, реалізація яких неможлива без тісного співробітництва приватних підприємств і держави. Це, наприклад, вирішення проблем системи водопостачання і каналізації, перевезення й переробки відходів, налагодження міського транспорту й інше. Дані проекти мають не тільки соціальний, але й економічний ефект — їх реалізація дозволить не лише збільшити прибутки підприємств, реалізуючи їх, але й збільшити доходну частину місцевих та державного бюджету.

Також слід відмітити, що крім безпосередньої зацікавленості органів центральної і місцевої виконавчої влади в реалізації соціальних інвестиційних проектів, вони можуть брати непряму участь шляхом законодавчо-нормативного регулювання інвестиційного процесу. Однак на даний момент можна відмітити формальне відношення держави до регулювання соціального партнерства.

Партнерство підприємства і професійних спілок може виражатися через систему укладання колективних договорів і угод, в яких офіційно закріплені певні права і обов'язки сторін. При реалізації підприємством інвестиційного проекту безпосередніми споживачами виробленого соціального продукту можуть стати саме робітники цього підприємства. До того ж реалізація подібних інвестиційних проектів дозволить розв'язати проблеми зайнятості населення, створюючи додаткові робочі місця.

Але зазначимо, що, на жаль, партнерство між підприємством та професійними спілками знахо-

дить відображення тільки на рівні самого підприємства і найчастіше діяльність профспілок не виходить за його рамки. Проте при відповідній організації співробітництва професійних спілок на вищих ступенях соціального управління можна було б досягти більшого соціального ефекту від реалізації інвестиційних проектів.

Особливу увагу слід приділити партнерству підприємства-реципієнта та підприємства, що реалізує інвестиційний проект, який мав соціальну спрямованість. В даному випадку ефект від соціального партнерства може бути багатовимірним:

- по-перше, їх співпраця вже передбачає досягнення соціального ефекту в результаті реалізації інвестиційного проекту;
- по-друге — надходження інвестицій на підприємство означає не тільки збільшення його прибутковості в разі успішного закінчення розпочатої справи, а й отримання працівниками підприємства певної матеріальної вигоди у вигляді збільшення заробітної плати, премій тощо.

Взаємодія соціальних партнерів повинна ґрунтуватися на дотриманні певних принципів при розробці та реалізації соціально спрямованого інвестиційного проекту, серед яких можна зазначити наступні:

1. дотримання рівноправності сторін при соціальному інвестуванні;
2. зацікавленість соціальних партнерів в інвестуванні;
3. добровільність прийняття компромісних рішень;
4. відповідальність сторін за результати інвестиційного проекту;
5. отримання прибутку або досягнення соціального ефекту при інвестуванні;
6. розподіл ризиків між усіма суб'єктами, зацікавленими у реалізації соціального інвестиційного проекту;
7. контролю за інвестиційним процесом.

Етапи реалізації соціальних інвестиційних проектів представлені на рисунку 1.

**Висновки.** Отже, консолідація соціальних партнерів надасть можливість досягти урегулювання виробничих, трудових, соціально-економічних відносин і вирішити найгостріші проблеми фінансування інвестиційних проектів.

**Література**

1. Закон України "Про інвестиційну діяльність" від 18.09.1991 р. № 1560-ХІІ // Відомості Верховної Ради. - 1991. - № 47. - С. 1351 - 1359.
2. Барышев В. Социальное партнерство как фактор стабилизации // Человек и труд. - 2003. - № 7. - С. 77-80.
3. Косова Т.Д. Становлення інституціональних інвесторів в Україні: проблеми теорії та практики: Монографія / НАН України. Ін-т економіки промисловості. - Донецьк, 2004. - 296 с.
4. Мальцева И.В. Оценка адаптированных методов выбора социальных инвестиционных проектов // Менеджер. - 2005. - № 2 (32). - С. 54-59.
5. Неліпа Д.В. Інституціональний чинник становлення системи соціального партнерства // Вісник КНУ ім. Т. Шевченко. Філософія. Політологія. - 2004. - № 70-72. - С. 26-31.
6. Javier Gil Bazo. Investment Horizon Effects. Journal of Business Finance & Accounting. January/March 2006. Volume 33 P. 179

**Веретенникова Оксана Віталіївна** — доцент кафедри фінансів і кредиту Донбаської національної академії будівництва й архітектури.

**Руденок Оксана Юрїївна** — старший викладач кафедри фінансів Донецького державного університету економіки і торгівлі ім. М. Туган-Барановського.

**Веретенникова Оксана Віталєввна** — доцент кафедри финансов и кредита Донбасской национальной академии строительства и архитектуры.

**Руденок Оксана Юрьевна** — старший преподаватель кафедры финансов Донецкого государственного университета экономики и торговли им. М. Туган-Барановского.

**Veretennikova Oksana** — candidate of economic science, senior lecturer of department "Finance and Credit" of the Donbass National Academy of Civil Engineering and Architecture.

**Rudenok Oksana** — the senior teacher of the financial department of Donetsk State University of Economics and Trade named after M.Tugan-Baranovsky.