



ІНТЕГРАЛЬНА ОЦІНКИ СТАНУ БУДІВЕЛЬНОЇ ГАЛУЗИ

О. Ю. Андреева, Є. В. Галушко

Донбаська національна академія будівництва і архітектури

вул. Державіна 2, 86123, м. Макіївка, Україна.

E-mail: EconomicaDnasa@rambler.ru

Отримана 13 травня 2008, прийнята 16 травня 2008

Анотація. В статті проводиться дослідження будівельної галузі з використанням інтегрального підходу оцінки (на прикладі України), дано визначення термінам інтегральна оцінка та інтегральний показник, розглянуто основні підходи до визначення інтегрального показника. Також в статті розглянуто основні підходи та методи щодо оцінки будівельних підприємств за допомогою використання інтегральних показників, розглянуто показники діяльності та структуру потенціалу будівельних підприємств, розглянуто підхід щодо оцінки інтегрального показника ризику інтегрованих виробничих систем. Запропоновані методи та підходи щодо оцінки будівництва дозволяють ширше використовувати потенційні можливості системного управління будівельною галуззю. Подальших досліджень потребують питання по прийняттю рішень щодо управління будівельними підприємствами на основі постійного моніторингу, що дозволить протестувати за загальним ефектом і намітити необхідні корективи.

Ключові слова: оцінка, інтегральна оцінка, інтегральний показник, витратний підход, порівняльний підход, доходний підход, ризик.

ИНТЕГРАЛЬНАЯ ОЦЕНКА СОСТОЯНИЯ СТРОИТЕЛЬНОЙ ОТРАСЛИ

Е. Ю. Андреева, Е. В. Галушко

Донбасская национальная академия строительства и архитектуры

ул. Державина 2, 86123, г. Макеевка, Украина.

E-mail: EconomicaDnasa@rambler.ru

Получена 13 мая 2008, принята 16 мая 2008

Аннотация. В статье проводится исследование строительной отрасли с использованием интегрального подхода оценки (на примере Украины), дано определение терминов интегральная оценка и интегральный показатель, рассмотрены основные подходы к определению интегрального показателя. Также в статье рассмотрены основные подходы и методы оценки строительных предприятий с помощью использования интегральных показателей, рассмотрены показатели деятельности и структуры потенциала строительных предприятий, рассмотрен подход к оценке интегрального показателя риска интегрированных производственных систем. Предложенные методы и подходы к оценке строительства позволят более широко использовать потенциальные возможности системного управления строительной отраслью. В дальнейших исследованиях нуждаются вопросы по принятию решений в отношении управления строительными предприятиями на основе постоянного мониторинга, что позволит проследить за общим эффектом и наметить необходимые коррективы.

Ключевые слова: оценка, интегральная оценка, интегральный показатель, затратный подход, сравнительный подход, доходный подход, риск.

THE INTEGRAL ESTIMATION OF THE BUILDING BRANCH CONDITION

E. U. Andreeva, E. V. Galushko

Donbass National Academy Engineering and Architectures

str. Derzhavina 2, 86123, Makeevka, Ukraine.

E-mail: EconomicaDnasa@rambler.ru

Received 13 May 2008, accepted 16 May 2008

Abstract. The article is deals with to building branch research applying with the integral approach of the estimation (on the example of the Ukraine), it is given the determination term «the integral estimation and the integral index». The main approaches and estimated methods of. Also in estimated and methods of building enterprises by, means of use the integral indexes have been is considered in the article, the activity and structure of the potential of building enterprise, considered indexes have been the approach to estimation of the integral index integrated production systems risk. The Offered methods and approaches to estimation construction will allow using the potential possibilities of system management building branch. The further research problems on decision making on the basis of the constant monitoring which will have an opportunity to follow the general effect and mark the necessary corrections.

Keywords: estimation, integral estimation, integral index, expense approach, comparative approach, revenue approach, risk.

Вступ

У сучасних умовах визначити корисність роботи будівельних компаній досить важко. Різні співвідношення доходів і ресурсів у порівнянні з аналогічними стандартами, які визначаються різними методами, дають можливість оцінити конкурентоздатність потенціалу будівельних підприємств, така оцінка формується на основі використання інтегрального показника, при досягненні якого підприємство стає конкурентоздатним.

Під інтегральною оцінкою розуміється обчислення єдиного показника, який однозначно показує узагальнений, сумарний фінансовий стан організацій в даний момент часу. Порівнюючи його значення за який–небудь період (рік або квартал), можна побачити, як змінюється фінансовий стан, а, проаналізувавши причини, можна і більш раціонально управляти фінансово–господарською діяльністю організації.

Отже, оцінка інтегрального показника дозволяє визначити слабкі і сильні сторони підприємства, також допомагає визначити конкурентоспроможність і стабільність на ринку підприємства.

Дослідження останніх публікацій

Серед учених, які розглядали і надавали значну увагу вивченню інтегрального показника на підприємстві, слід виділити наступних учених: Л. Н. Велічко, Д.Н. Степаненко, В.И. Лойко, Н.В. Ефанова, З. Н. Ревайкин. Але вони не дійшли до певних результатів які б доводили ефективність використання інтегрального показника.

Метою роботи є механізм визначення ефективного використання інтегрального показника на підприємствах будівельної галузі і його ефективність.

Виклад основного матеріалу

Завдяки інтегральному оцінюванню можна ефективніше оцінити діяльність підприємства, без зайвих затрат на розрахунок багатьох окремих показників, які можуть не дати очікуваних результатів. Беручи загалом, оцінка — це результат визначення та аналізу якісних і кількісних характеристик об'єкта, що ним управляють, а також самого процесу управління ним. Оцінка за допомогою інтегрального показника

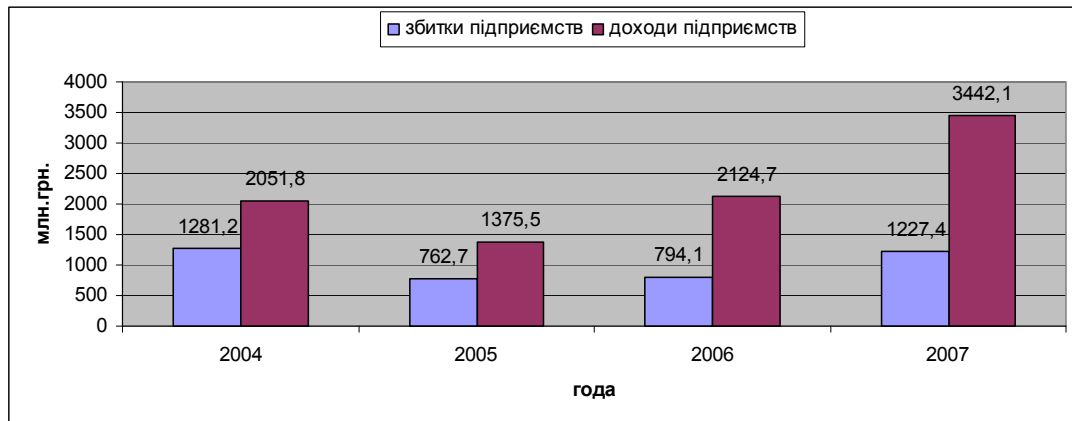


Рис. 1. Динаміка доходів та збитків підприємств будівельного комплексу.

дає можливість установити, як працює підприємство, чи досягаються поставлені цілі, як зміни й удосконалення в процесі управління впливають на повноту використання потенціалу підприємства, його ефективність.

Для оцінки діяльності будівельного підприємства можна виділити три підходи до визначення інтегрального показника, який обирається у залежності від наявних даних та інформації про об'єкт оцінки. Найбільш розповсюдженими є витратний, порівняльний і результатний методи.

Витратний (майновий) підхід базується на визначенні вартості об'єкта по сумі витрат на його створення і використання. Він ґрунтується на зрівнянні затрат підприємства до доходу, на цій основі будується діаграма, яка представлена на Рис.1.

Судячи з діаграми, можна зробити висновок: затрати у будівельній галузі нижчі, ніж дохід, це позитивно впливає на будівельну галузь. З кожним роком прибуток зростає і характеризує те, що будівельна галузь дає не поганий прибуток в країну.

Доходи і витрати організації можуть бути представлені в звіті про прибутки і збитки різними способами, але так, щоб забезпечувати користувачів інформацією, необхідною їм для ухвалення рішень. Наприклад, існує загальноприйнята практика проводити відмінність між статтями доходів і витрат, які виникають в процесі звичної діяльності господарюючого суб'єкта. Це розмежування виробляється по джерелу відповідної статті, оскільки воно має

значення при оцінці здатності господарюючого суб'єкта створювати грошові кошти або їх еквіваленти в майбутньому.

Розмежування між статтями доходів і витрат та їх об'єднання дозволяє набути декілька значень показників, що відображають результати діяльності господарюючого суб'єкта, розрізняються ступенем обхвату. Наприклад, звіт про прибутки і збитки може показувати прибуток від звичної діяльності до оподаткування, прибуток від звичної діяльності після оподаткування і чистий прибуток.

Наступним методом інтегральної оцінки підприємств будівельного комплексу є результатний (доходний) підхід, що оцінює вартість об'єкта на основі величини чистого потоку позитивних результатів від його використання, ґрунтується на зрівнянні капітальних інвестицій і росту доходів, який можна представити у вигляді діаграми (Рис.2).

Судячи з діаграми, видно, що темпи росту доходу більше темпів росту інвестиції в будівництво порівняно з попереднім періодом. Це позитивно впливає на дану галузь, оскільки вкладання коштів у розвиток при таких доходах цілеспрямовано і рентабельно.

Останнім є порівняльний (ринковий) підхід, що ґрунтується на основі зіставлення вартості підприємства з аналогами, що вже були об'єктами ринкових угод, складається з порівняння однієї галузі з іншими, в даному випадку – будівельної з іншими (Рис.3).

З діаграми можна побачити, що будівельна галузь знаходиться на 8-у місці за рівнем

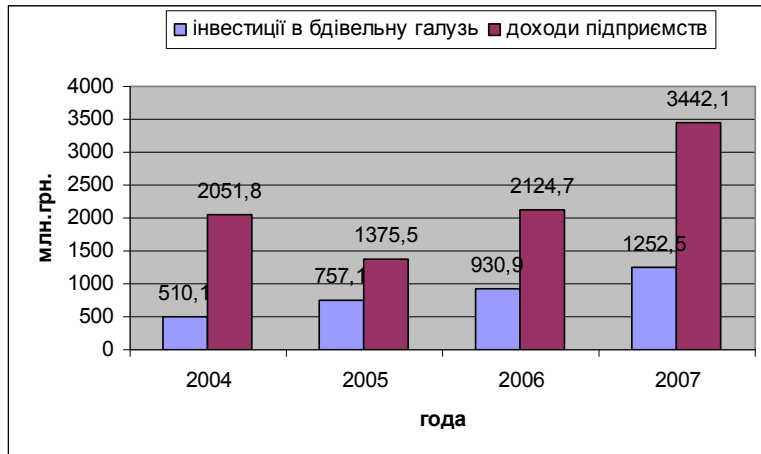


Рис. 2. Динаміка росту інвестицій та доходів в будівельний комплекс.

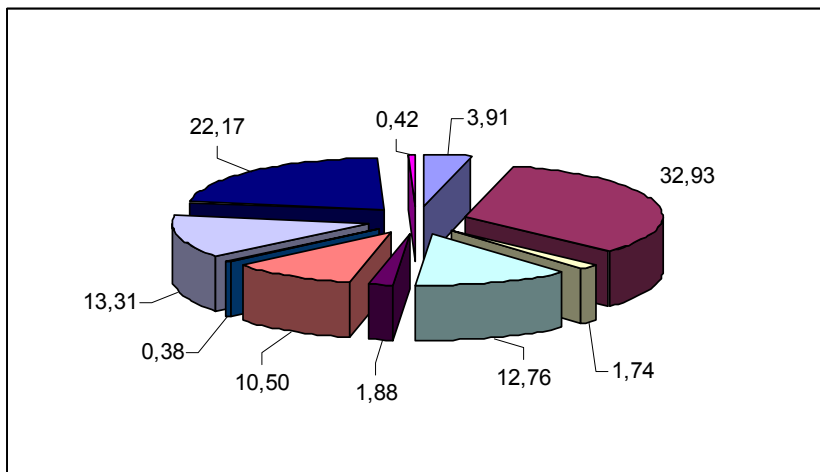


Рис. 3. Порівняння прибутку будівельної галузі з іншими в відсотковому відношенні.

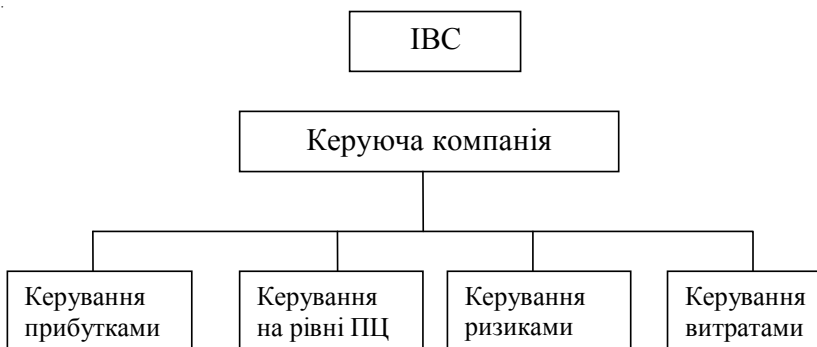


Рис. 4. Організаційна схема ІВС.

доходності у 2007 році, а це свідчить про те, що у будівельну галузь необхідно залучати ще більше інвестицій для підвищення прибутковості.

Також можна розглянути підхід щодо оцінки інтегрального показника з позиції ризику інтегрованих виробничих систем. Для організації процесів управління в інтегрованій виробничій системі (ІВС) принципово важливо виділити і погодити основні види діяльності управляючої компанії з організаційною будовою ІВС (Рис.4).

Як видно зі схеми, управління ризиками є одним з напрямів при розробці стратегії. Стратегія діяльності господарюючого суб'єкта, як правило, є втіленням всіх основних задумів та ідей керівництва. У зв'язку з цим велике значення набуває отримання і аналіз інформації, використовуваної для формування основних напрямів розвитку і розробки головних аспектів стратегії ІВС. У зв'язку з цим виникає ризик неправильної оцінки інформації, ризик ухвалення неоптимальних управлінських рішень.

Отже, щоб уникнути ризику ухвалення неоптимальних управлінських рішень, необхідно, у першу чергу, проводити оцінку вигідності або прибутковості роботи будівельних підприємств на ринку України (таблиця 1).

Одним з важливих етапів розробки стратегії є аналіз і оцінка впливу на діяльність ІВС макроекономічного середовища. Таким чином, облік чинника ризику в діяльності ІВС може полягати у визначенні інтегрального показника ризику несприятливої дії зовнішнього середовища. До зовнішніх відносяться чинники, обумовлені причинами, не пов'язаними безпосередньо з діяльністю самої ІВС. Отже, зовнішні ризикоутворюючі чинники є нерегульованими. Тому одним з важливих етапів роз-

робки стратегії ІВС є моніторинг ризиків зовнішнього (макроекономічної) середовища.

Для оцінки інтегрального показника ризику ІВС необхідно ввести спеціальну дворівневу шкалу, що містить набір базових чинників. Ряд авторів виділяє наступні чинники, що характеризують зовнішнє середовище:

- 1) політичний, економічний;
- 2) соціальний;
- 3) науково-технічний, екологічний.

У інших літературних джерелах, наприклад, ризику або не розбиваються явно на внутрішні і зовнішні, або представлені в об'єднаній формі (соціально-економічні, соціально-політичні і т.п.). Проте для об'єктивнішої оцінки представляється доцільним виключити таке об'єднання і розглядати їх окремо. Слід також врахувати, що єдиної загальноприйнятої класифікації ризикоутворюючих чинників не існує, і практично в кожній роботі, присвяченій проблемі ризику, наводиться свій варіант. Але, не дивлячись на це, виділені чинники в тій або іншій формі описано в кожному джерелі. Отже, їх можна розглядати як базові для ІПС і ввести відповідні позначення:

- політичний;
- економічний;
- соціальний;
- науково-технічний;
- екологічний.

У свою чергу, базові чинники характеризуються наборами своїх складових чинників. Наприклад, складовими чинниками по чиннику «Екологічний» є: «зміна регіональної екологічної обстановки», «посилювання в регіоні екологічних вимог», «введення обмежень на використання місцевих природних ресурсів» і т.п. Агрегація складаючими чинниками на рівень базових чинників може здійснюватися на основі матричної схеми агрегації.

Таблиця 1. Прибутковість будівельних підприємств за 2007 рік.

	Фінансовий результат від звичайної діяльності до оподаткування	Підприємства, які одержали прибуток		Підприємства, які одержали збиток	
		у % до загальної кількості підприємств	фінансовий результат	у % до загальної кількості підприємств	фінансовий результат
будівництво	1553,5	65,4	2848,7	34,6	1295,2

Практика показує, що зовнішнє середовище з часом змінює свій стан. Висока динамічність і важко прогнозована спрямованість змін зовнішнього середовища, невизначеність чинників, що впливають та вимагають величезних ресурсів для створення потенціалу протидії загрозам. У зв'язку з цим ІВС для збереження основних параметрів своєї діяльності, створення передумов до розвитку і підвищення ефективності може здійснювати прогнозування впливу макроекономічного середовища на основі розрахунку інтегрального показника ризику. Це дає можливість вчасно адаптуватися до нових умов і, відповідно, планувати і здійснювати свою діяльність по одному з наперед розроблених сценаріїв, наприклад: песимістичний, стабілізаційний, оптимістичний. Пристосовність до умов середовища, що змінюються, може бути підставою для тривалого і успішного існування організації.

Розглянута вище методика може бути взята за основу для оцінки внутрішнього ризику ІПС. Внутрішніми називаються чинники ризику, виникнення яких обумовлене або породжується діяльністю самого господарюючого суб'єкта.

Інтегрована виробнича система, зайнята в агробізнесі, в єдиному виробничому процесі, може об'єднувати декілька галузей:

- сільськогосподарське виробництво (рослинництво, тваринництво);
- зберігання;
- переробка сільськогосподарської продукції;
- комерційна діяльність;
- оптова і роздрібна торгівля.

Підприємства, що входять до складу ІВС, утворюють так звані вертикалі – виробничі ланцюжки (ВЛ). Будь-який виробничий ланцюжок в ІВС включає три етапи.

Таким чином, можна сказати, що для оцінки інтегрального показника внутрішнього ризику ІПС, необхідно виконати послідовність дій:

1. Визначити загальну кількість ВЛ для розрахунку внутрішнього ризику.
2. За допомогою методу експертних оцінок виділити ризикотворюючі чинники кожного етапу ВЛ. Для їх аналізу і оцінки скористатися, при необхідності, матричною схемою агрегації. Основні етапи такого аналізу детально розглянуті в методиці оцінки інтегрального показника зовнішнього ризику ІВС.
3. На основі думки експертів визначити ступінь впливу кожної ВЛ, що входить в ІПС, на стабільність її функціонування. Чим вона вища, тим більша частка ризику доводиться на таку ВЛ щодо всієї ІВС.
4. Виробити розрахунок інтегрального показника ступеня внутрішнього ризику.
5. Здійснити вибір класифікатора і на його основі виконати процедуру розпізнавання.

Розглянута методика оцінки внутрішнього ризику дозволить вести ефективний моніторинг внутрішнього середовища організації. Це сприятиме своєчасному виявленню найвужчих місць при розробці стратегії організації. Таким чином, контроль зовнішнього і внутрішнього ризику ІВС є засобом підтримки її стійкого стану, що обумовлює стабільне функціонування і розвиток системи в майбутньому.

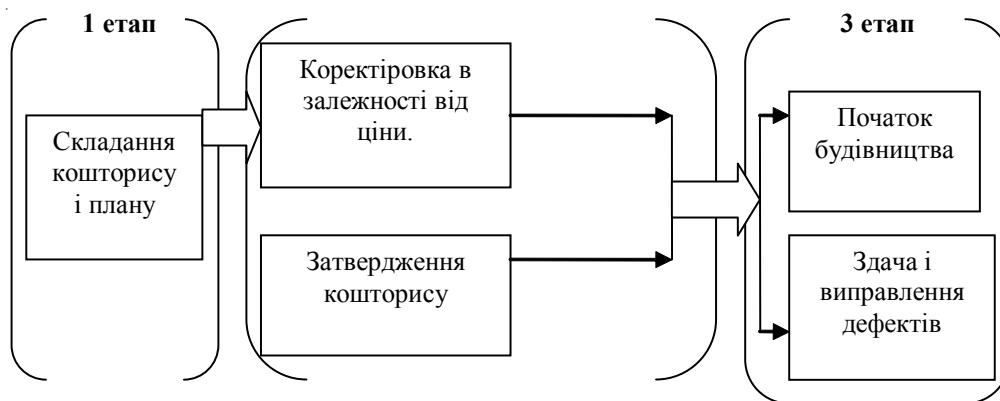


Рис. 5. Етапи ІПС.

В ході роботи було розглянуто поняття інтегрального показника, основні підходи до визначення інтегральної оцінки будівельної галузі, серед яких особливу увагу було надано витратному, порівняльному і результатному методу. Використання зазначених методик базується на отриманій інформації по кожному із цих методів, представлено зрівняльну діаграму і розглянуто підхід до оцінки ризику інтегрованих виробничих систем. Запропоновані методи оцінки будівельної галузі дозволяють ширше використовувати потенційні можливості системного управління будівельною галуззю. Подальших досліджень потребують питання з

прийняття рішень щодо управління будівельними підприємствами на основі постійного моніторингу, що дозволить простежити за загальним ефектом і намітити необхідні корективи.

Література

1. <http://www.ncstu.ru>.
2. Балабанов И.Т. Риск-менеджмент. – М.: Финансы и статистика, 1996.
3. Бешелев С.Д., Гурвич Ф.Г. Математико-статистические методы экспертных оценок. – 2-е изд., перераб. и доп. – М.: Статистика, 1980.
4. www.fark.ru.

Андреева Елена Юрьевна – асистент кафедри економіки підприємств Донбаської національної академії будівництва і архітектури. Наукові інтереси: управління комунальними ресурсами.

Галушко Євген Валентинович – студент 4 курсу спеціальності «Економіка підприємства» Донбаської національної академії будівництва і архітектури. Наукові інтереси: економіка будівництва.

Андреева Елена Юрьевна – ассистент кафедры экономики предприятий Донбасской национальной академии строительства и архитектуры. Научные интересы: управление коммунальными ресурсами.

Галушко Евгений Валентинович – студент 4 курса специальности «Экономика предприятий» Донбасской национальной академии строительства и архитектуры. Научные интересы: экономика строительства.

Andreeva Olena Yuriivna – the assistant professor at the department of Enterprise Economy of the Donbas National Academy of Civil Engineering and Architecture. Scientific interests: management of communal resources.

Galushko Evgeniy Valentinovich – a student of fourth course is an economy of enterprises on speciality of the the Donbas National Academy of Civil Engineering and Architecture. Scientific interests: building economics.