



## ФОРМУВАННЯ СУЧАСНОЇ ІННОВАЦІЙНОЇ МОДЕЛІ СОЦІАЛЬНОГО РОЗВИТКУ ДЕРЖАВИ

**О. М. Вольська**

*Донбаська національна академія будівництва і архітектури,  
вул. Державіна, 2, м. Макіївка, Донецька область, Україна, 86123.*

*E-mail: manage\_nasa@mail.ru*

*Отримана 11 січня 2012, прийнята 24 лютого 2012.*

**Анотація.** У статті розглянуто шляхи формування інноваційної моделі соціального розвитку держави на основі двох основних моделей соціального розвитку: американської та європейської. У роботі запропоновано сучасну інноваційну модель соціального розвитку держави, яка повинна будуватися на формуванні сучасної системи цінностей, яка формується цінностями родини, держави, людини. Це покладено в основу сучасного соціального розвитку: держава через механізми державного управління соціальним розвитком (політичний, правовий, організаційний, економічний та мотиваційний) удосконалює функціонування галузей соціальної сфери. Формування сучасної інноваційної моделі соціального розвитку – це один з шляхів модернізації українського соціального розвитку. Впровадження моделі на рівні держави надасть змогу скоротити бідність, зміцнити конкурентоспроможність національної економіки через модернізацію системи освіти і реформування системи охорони здоров'я та інших галузей соціальної сфери.

**Ключові слова:** соціальний розвиток, інноваційна модель, соціальна сфера.

## ФОРМИРОВАНИЕ СОВРЕМЕННОЙ ИННОВАЦИОННОЙ МОДЕЛИ СОЦИАЛЬНОГО РАЗВИТИЯ ГОСУДАРСТВА

**Е. М. Вольская**

*Донбасская национальная академия строительства и архитектуры,  
ул. Державина, 2, г. Макеевка, Донецкая обл., Украина, 86123.*

*E-mail: manage\_nasa@mail.ru*

*Получена 11 января 2012, принята 24 февраля 2012.*

**Аннотация.** В статье рассмотрены основные пути формирования современной инновационной модели социального развития государства на основе двух моделей социального развития: европейской и американской. В работе предложена современная инновационная модель социального развития государства, которая должна строиться на современной системе ценностей, которая формируется ценностями семьи, государства, человека. Это легко в основу современной социального развития: государство через механизмы государственного управления социальным развитием (политический, правовой, организационный, экономический и мотивационный) совершенствует функционирование отраслей социальной сферы. Формирование современной инновационной модели социального развития – это один из основных путей модернизации украинского социального развития. Внедрение модели на уровне государства позволит сократить бедность, укрепить конкурентоспособность национальной экономики через модернизацию системы образования и реформирования здравоохранения и других отраслей социальной сферы.

**Ключевые слова:** социальное развитие, инновационная модель, социальная сфера.

## FORMING OF MODERN INNOVATIVE MODEL OF SOCIAL DEVELOPMENT OF THE STATE

**Helen Volskaya**

*Donbas National Academy of Civil Engineering and Architecture,  
2, Derzhavina Str., Makiivka, Donetsk Region, Ukraine, 86123.*

*E-mail: manage\_nasa@mail.ru*

*Received 11 January 2012, accepted 24 February 2012.*

**Abstract.** In the article the basic ways of forming of modern innovative model of social development of the state are considered on the basis of two models of social development: European and American. The modern innovative model of social development of the state is in-process offered, which must be based on the modern system of values, which is formed the values of monogynopaedium, state, man. It underlay modern social development: state through the mechanisms of state administration social development: political, legal, organizational, economic and motivational perfects functioning of industries of social sphere. Forming of modern innovative model of social development – it one of basic ways of modernization of Ukrainian social development. Introduction of model on the levels of the state will allow to shorten poverty, fix the competitiveness of national economy through modernization of the system of education and reformation of health protection, and other industries of social sphere.

**Keywords:** social development, innovative model, social sphere.

### Вступ

Згідно з Конституцією, Україна є соціальною державою. Згідно з визначення соціальна держава – це держава, політика якої спрямована на створення умов, що забезпечують згідні умови життя людини та вільний розвиток людини. Основна мета соціальної держави – максимальне задоволення постійно зростаючих матеріальних та духовних потреб членів суспільства, послідовне підвищення рівня життя населення та зниження соціальної нерівності, забезпечення доступності добробуту, якісної освіти, медичного та соціального обслуговування.

Вимогами створення соціальної держави є широка економічна та соціальна база суспільства, прискорений розвиток суспільства на основі науково-технічного та соціального прогресу, всебічний розвиток демократії, форм суспільного самоуправління, участі громадян у державному житті, посилення виконання законів, поширення реальних прав людини у поєднанні з її відповідальністю перед суспільством.

У розвинутих країнах підходи до розв'язання соціальних проблем багато у чому залежать від моделі соціальної політики, яка обрана су-

спільством. Для втілення всіх атрибутів соціальної держави Україні вкрай необхідно вибір власної моделі соціального розвитку держави.

Коли говорять про модернізацію, мова заходить про високі технології, про силіконову долину, можливості інформатики, а соціальної сфери це не стосується. У розвинених європейських країнах 84 % суспільного багатства – це людський капітал. У пострадянських країнах інша справа, цей відсоток не досягає й 20 %. Потрібно не забувати, що без чітко організованих, керованих висококваліфікованих робочих людських ресурсів ні модернізація суспільства, ні навіть просто його розвиток неможливі. Будь-яке суспільство створює модель свого розвитку й будує механізм реалізації цієї моделі, опираючись на свої традиції, цивілізаційні цінності, виходячи зі сформованої ситуації, з огляду на два моменти. По-перше, вирішувати ті проблеми, які виникають, а по-друге, направляючи суспільство до якимсь перспективним цілям. Саме тому проблема модернізації – комплексна, системна, і вона стосується не тільки промисловості, але й соціальної архітектури суспільства і його політичної структури.

Цілком правомірно розглядати модернізацію як спосіб приведення суспільства в стан, що відповідає викликам часу й економіки, політики, освіти, екології, соціальної сфери. Причому потрібно враховувати дуже важливу річ: соціальна сфера перестає в нинішніх умовах бути просто бюджетним обтяженням. Вона повинна допомогти забезпечити додатковий потенціал економічного росту держави.

Існують праці зарубіжних та вітчизняних науковців, в яких зроблено аналіз функціонування різних моделей соціальної політики держави: Н. Волгін, Д. Альберс, А. М. Грозельє, Е. Гідденс, Кр. Дюфур, Г. Еспінг-Андерсен, З. Калов, Ф. Куршаєва, В. Кушлін, В. Скуратівський, Л. Хацієва та інші. У цих працях розглядається досвід соціальних реформ у розвинутих країнах, описуються моделі існування соціальних держав.

**Основна частина**

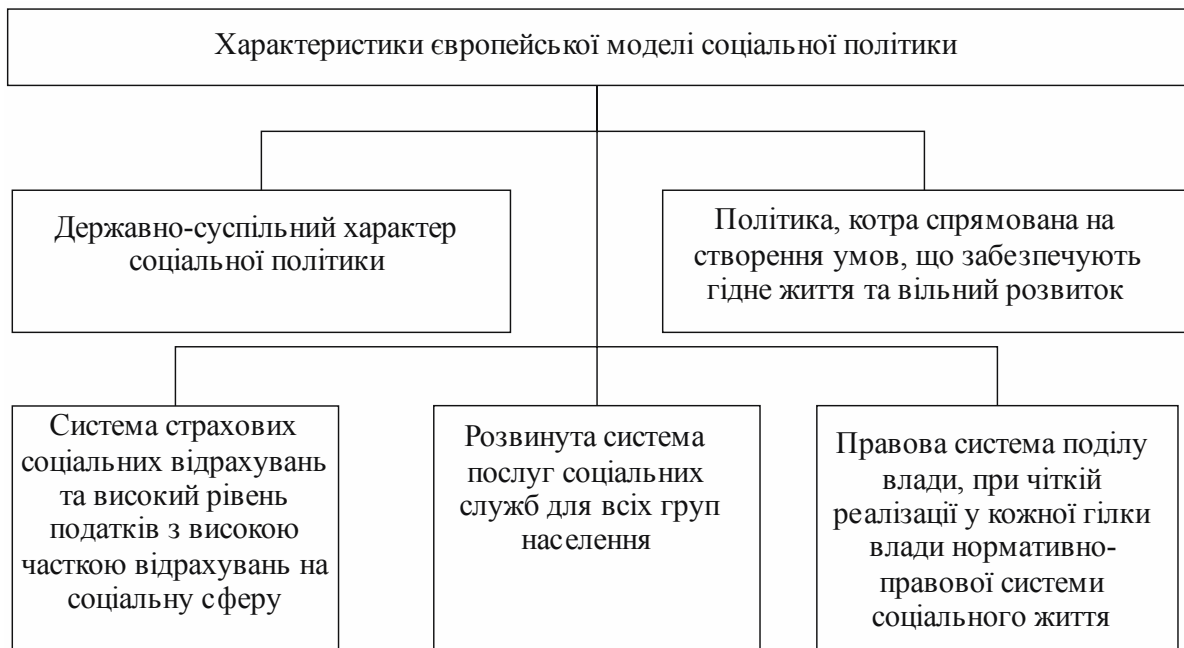
У світі існують дві основні моделі соціального розвитку: американська та європейська.

Американська модель складалась під впливом соціальних відношень у суспільстві, членами якого були американські переселенці, характерною рисою американських мешканців була

опора на власні сили та особисту ініціативу. Подібний індивідуалістичний підхід вплинув на формування соціальної політики держави у США, роль якої у соціальному захисті населення, особливо до періоду Великої кризи 1928–1933 рр., була відносно невелика [2].

Європейська соціальна модель завжди вважалася привабливим проектом розвитку суспільства, і вона постійно конкурувала зі своїм заокеанським аналогом у США. Історичні, культурні традиції європейських держав, їхні економічні досягнення уможливили розробки європейської соціальної моделі, що була покликана забезпечити два моменти. По-перше, ефективне функціонування економіки й, по-друге, розподіл суспільного багатства. Поняття «європейська соціальна модель» набагато ширше, ніж його часом тлумачать. Це не просто можливість, не просто спосіб рішення чисто соціальних проблем, таких як пенсійне забезпечення, соціальні допомоги, медичне обслуговування та інші. Основні характеристики європейської соціальної моделі наведено на рис. 1.

Європейська соціальна модель є плодом завоювання лівих сил і масових організацій трудящих з одного боку, а з іншого боку – це результат превентивної політики держав і



**Рисунок 1.** Характеристики європейської моделі соціальної політики.

підприємців. Тому що виникнення й еволюція Європейського Союзу сприяла вдосконалюванню європейської соціальної моделі й реформуванню її відповідно до вимог часу.

Європейська модель складається з трьох основних моделей (рис. 2). Це скандинавська модель (шведська модель), англосаксонська модель (модель Беверіджа), континентальна модель (модель Бісмарка) та південно-європейська (рудиментарна модель) [1].

Україна – ліберальна країна з «м'яким» державним регулюванням. Саме тому відповідальність за індивіда покладена, насамперед, на ринок праці, а суспільством управляють, насамперед, економічні закони. Цінності родини й суспільства в цей час сильно занижені. Держава тільки починає виробляти механізми відповідальності за громадян країни. При існуючому рівні оподаткування й соціальної захищеності обсяг соціальних послуг у ВВП, що пере-

розподіляється через бюджет, поки невисокий (хоча тенденції до його підвищення вже очевидні).

За оцінками вчених, при збереженні нинішніх тенденцій функціонування економіки й подальшому посиленні нерівномірного («крапкового» типу) розвитку продуктивних сил, що спостерігається в країні в останні 15 років, диференціація заробітної плати й доходів населення в найближчі три-чотири роки зросте ще на 40–60%, що підсилить соціальну напруженість у суспільстві.

У сучасній історії розвитку соціальної політики Україні, як і інших країн колишнього СРСР, можна виділити два основних етапи формування моделі соціального розвитку.

Перший етап (перша половина 90-х років) характеризувався патерналістською моделлю, запозиченою із практики регулювання соціальної сфери Радянського Союзу. Недоліками патерналістської моделі є перехресна реалізація



Рисунок 2. Європейські моделі соціального розвитку.

соціальних програм, що викликає дублювання соціальної допомоги й невиправдано високі витрати на соціальну сферу. На цьому етапі соціальна політика в Україні, як і в багатьох інших країнах з перехідною економікою, була орієнтована на нарощування питомої ваги соціальних витрат у сукупних витратах держави, зусилля, спрямовані на підвищення ефективності соціальних програм, відступали на другий план. Однак підвищення частки соціальних витрат не змогло запобігти зниженню рівня життя не тільки всього населення, але навіть працівників галузей соціальної сфери. Воно привело до швидкого наростання бюджетного дефіциту [10].

Таким чином, патерналістська модель виявилася неефективною в регулюванні сучасних соціальних процесів у суспільстві. Однак її застосування на початковому етапі соціально-економічних перетворень було обґрунтовано в силу наступних об'єктивних причин: різке падіння рівня життя населення; відсутність досвіду розв'язання масштабних завдань в галузі соціальної політики; відсутність соціальної структури суспільства; недостатня визначеність соціально-економічних пріоритетів держави; відсутність технічної й нормативно-методичної бази для розв'язання завдань соціальних реформ; необхідність повного використання тих ресурсів, форм і методів роботи, які залишилися від дореформеної системи соціального захисту. Загострення фінансових проблем в економіці й соціальній сфері підтвердило безперспективність подальшого нарощування фінансування без проведення структурних перетворень.

Другим етапом розвитку української соціальної політики є перехід від патерналістської моделі до адресної соціальної системи. Основними характеристиками цієї моделі є: чітке визначення пріоритетів соціальної політики; диференціація соціальної політики держави відносно різних верств населення; коректне виділення категорій одержувачів соціальної допомоги; доведення до одержувачів соціальної допомоги фінансових ресурсів у повному обсязі; визначення й розмежування повноважень у реалізації соціальної політики між усіма рівнями бюджетної системи.

Найважливішим завданням є підвищення ефективності соціальної політики, зокрема, концентрація зусиль на розв'язання найбільш гос-

трих соціальних проблем, вироблення нових механізмів реалізації соціальної політики, що забезпечують скорочення невиправданих бюджетних витрат, і більш раціональне використання фінансових і матеріальних ресурсів у соціальній сфері.

Один з найважливіших аспектів зміни моделі соціальної політики пов'язаний з переходом від соціальної підтримки до соціального страхування з диференціацією ризиків і залежністю розмірів страхових виплат від страхових внесків. Формування адресної соціальної підтримки припускає введення цільового характеру в системі розподілу й використання соціальних трансфертів, у тому числі і як основи міжбюджетних відносин.

При реалізації адресної моделі соціальної політики можна виділити наступні основні етапи: антикризове управління соціальними процесами; досягнення соціальної стабільності; сталий розвиток соціальної сфери.

Сьогодні ситуація в соціальній сфері характеризується етапом антикризового управління соціальними процесами, коли основні зусилля додаються до вирішення найбільш невідкладних проблем, що представляють загрозу існуванню єдиного соціального простору на території України.

Таким чином, перехід до ринкових відносин обумовив зміни й у соціальній сфері. Система державних безкоштовних соціальних послуг розпалася, а умови для створення нової ще не створені, тому що соціальна сфера в період реформ не була пріоритетною в плані перетворень. При відсутності цілеспрямованого впливу об'єктами соціальної політики ставала то одна соціальна група, то інша. Однак заходи, що вживають (виплати допомоги у зв'язку з безробіттям, індексація пенсій, компенсації росту цін та інші) до бажаних результатів не привели.

Сьогодні цілком очевидно, що соціальні ресурси в суспільстві поступово виснажилися, загострилася соціальна криза через різке зниження якості життя населення. Разом з тим слід зазначити, що почате коректування курсу реформ, соціальна політика розглядається як суттєвий і пріоритетний напрямок діяльності держави.

Перехід до інноваційної соціальної моделі припускає відмову від патерналізму. Необхідно формувати ринок соціальних послуг з реально

виникаючою конкуренцією їх виробників, підвищувати якість цих послуг, знижувати витрати на їхнє виробництво. Діюча на цей час соціальна модель і модель, адекватна нинішнім умовам господарювання, виходячи із запропонованої нами класифікації, систематизована нижче.

1. Залежно від типу базового процесу реалізується модель «Соціальна допомога, соціальне піклування», перспективна – «Соціальний розвиток, соціальне страхування».
2. Залежно від суб'єкта відповідальності реалізується синтез патерналістської і суспільної моделей, перспективна – синтез ліберальної, суспільної й корпоративної моделей.
3. Залежно від ступеня участі держави реалізується адміністративна модель, перспективна – синтез стимулювальної й благодійної моделей.

Світовий досвід підтверджує, що система соціального страхування є одним з основних інститутів соціального захисту в умовах ринкової економіки, покликаним забезпечити реалізацію конституційного права громадян на матеріальне забезпечення в старості, у випадку хвороби, втрати працездатності, втрати годувальника, безробіття. Розміри одержуваних засобів регулюються законами й залежать від тривалості страхового (трудового) стажу, величини заробітної плати (яка служить базою для нарахування страхових внесків), ступеня втрати працездатності. На відміну від соціальної допомоги людина, що бідує, одержує допомогу за рахунок суспільних засобів (фактично за рахунок інших осіб), фінансовими джерелами виплат і послуг по програмах соціального страхування є спеціалізовані фонди, формовані при особистій участі самих застрахованих.

Виходячи із джерел фінансування, соціальне забезпечення можна розділити на соціальне страхування й соціальну допомогу. Страхування, допомога й піклування являють собою в кожному окремому випадку деяку комбінацію із соціальних послуг і грошових трансфертів. Характерною рисою принципу страхування є фінансування надаваної допомоги за рахунок внесків і тісна взаємозалежність між внесками й обсягом соціальних послуг. Розмір виплат у цьому випадку орієнтується на обсяг індивідуальних внесків, тобто на попередній внесок застрахованого. Тим самим принцип страхування найбільшою мірою

відповідає ринковим принципам справедливості, винагороди згідно з особистим внеском і особистої відповідальності. Це обмежує можливості системи в регулюванні доходів, хоча й знижує наслідки соціального ризику.

Соціальний ризик – це ризик раптового виникнення в суспільстві обставин, що наносять істотний збиток багатьом особам одночасно. Сучасна реакція на ризики – страхування, суть якого в об'єднанні ризиків. Існує два основні види страхування: добровільне, здійснюване приватними компаніями, й примусове, здійснюване державою.

Для розвинених країн загальноприйнятим є обов'язкове страхування, що забезпечує виплати на випадок безробіття, непрацездатності, настання старості. Але й на цих напрямках держава бере на себе не всі, а тільки ті ділянки, на яких приватне страхування не спрацьовує. Разом з тим, страхування не може перекрити всі варіанти соціальних нещасть, воно повинне доповнюватися соціальною допомогою.

Основними подібностями між соціальною допомогою й суспільним страхуванням є перерозподіл доходів і ідея соціальної справедливості. Є також і відмінності. Одна справа, що потерпілий одержує допомогу за рахунок інших осіб, і зовсім інша, коли для нього відчутна залежність розмірів допомоги від його внеску в суспільний фонд. У першому випадку стимулюється утриманство, у другому – індивідуальне нагромадження.

Принцип соціальної допомоги припускає фінансування з бюджету. При визначенні розмірів виплат можливі чотири альтернативні підходи: допомога всім одержувачам виплачується в однаковому розмірі; допомога орієнтована на індивідуальну забезпеченість; розмір допомоги може бути орієнтований на величину колишньої заробітної плати або ж на величину страхових внесків одержувача; величина допомоги залежить від потреб одержувача.

Однаковий розмір допомоги для всіх одержувачів – найбільш простий в організаційнім відношенні варіант. Цей спосіб виявляється, однак, непридатним, якщо мова йде про відшкодування втраченого заробітку, тому що розмір втраченого доходу сильно коливається в різних одержувачів. Крім того, однакова допомога може понизити мотивацію до праці. На користь урахуван-

ню індивідуальної забезпеченості при встановленні величини соціальної допомоги говорить і те, що таким способом ефективно використовуються засоби соцзабезпечення й виключаються випадки необґрунтованих переплат. Через фінансування з бюджету всі системи соціального забезпечення, в основі яких лежить цей принцип, у значній мірі залежать від фінансового становища держави. Усі принципи організації соціальної забезпеченості посідають у країнах з ринковою економікою своє певне місце. Система соціальної забезпеченості здатна діяти з максимальною віддачею тільки при взаємодії страхування, допомоги й піклування. Характерною рисою піклування є фінансування за рахунок податків. Однак якщо значна частина системи соціального забезпечення побудована за принципом піклування, то це може приводити до перевантаження державних фінансів.

Суттєве значення має питання величини втраченого доходу й соціальної допомоги. Основних критеріїв тут два: соціальні гарантії повинні забезпечувати мінімально достатній рівень життя; соціальні допомоги не повинні відволікати людей від праці й культивувати утриманське ставлення. Перший критерій визначає мінімальну, а другий – максимальну границю соціальних допомог.

Якщо мінімальна допомога достатньо велика, то вона може розв'язати проблему бідності окремих осіб. Однак це не означає розв'язання проблем сімейної бідності. Тому у соціальній допомозі необхідно виділити сімейні допомоги, допомоги щодо малозабезпеченості й соціальне обслуговування.

У практиці української держави на цей час залишається відкритим питання про те, яка саме модель соціальної політики буде використовуватися й буде найбільш адекватною. Разом з тим очевидна необхідність корінних змін в обов'язках держави й суспільства. Практика демонструє, що механізми реалізації ідей соціальної держави можуть бути принципово різними. Однак жодна з моделей соціальної держави не є ідеальною, кожна з них має свої позитивні й негативні сторони, необхідна грамотна їхня комбінація.

Таким чином, переоцінити значимість правильно обраної моделі соціальної політики неможливо. Ціль перетворень у цій сфері – не тільки підтримка найважливіших систем життєзабезпечення населення, пом'якшення руй-

нівних наслідків економічної й політичної криз, розв'язання соціальних конфліктів, а формування соціальної бази, що підтримує й здійснює перетворення, забезпечення їх необоротності, відпрацювання нових механізмів соціального партнерства, способів становлення й підтримки влади.

Кожна країна з урахуванням своєї специфіки формує власну модель соціальної політики. Вибір конкретної моделі здійснення соціальної політики завжди залежить від історичних, соціокультурних і економічних умов, а також визначається конкретним типом суспільно-політичного устрою держави, його ідеологічними, духовними принципами, особливостями переживаного історичного етапу. Але в кожному разі соціальна держава в сучасних умовах з необхідністю припускає наявність, з одного боку, сильної держави, здатної відповідати за розвиток людських ресурсів, а з іншого, наявність розвинених інститутів громадянського суспільства, здатних поставити державу під свій контроль.

Дуже велике значення має питання про розуміння доцільності заходів, прийнятих державою й урядом, питання довіри до них, адже суспільство в цілому повинне бути соціальною базою, опираючись на яку держава може реалізувати свою політику. Із цими проблемами постійно зіштовхується і Європа. Прозорість, доступність інформації, її правильне тлумачення, популяризація державних планів і програм – це завдання дуже важливі. Нам потрібна постійна продумана стратегія розвитку країни, у тому числі в соціальній сфері.

Чи підходить Україні європейська соціальна модель, тому що принципи, на яких вона побудована, незаперечні, які на ділі довели свою життєздатність, привабливість. Але потрібно враховувати той факт, що вона складалася, розвивалася в умовах, яких в Україні ще не було.

Сучасна інноваційна модель соціального розвитку держави, на нашу думку, повинна будуватися на формуванні сучасної системи цінностей, яка формується цінностями родини, держави, людини. Це покладено в основу сучасного соціального розвитку держави, а держава через механізми державного управління соціальним розвитком: політичний, правовий, організаційний, економічний та мотиваційний – удосконалює функціонування галузей соціальної сфери (рис. 3).

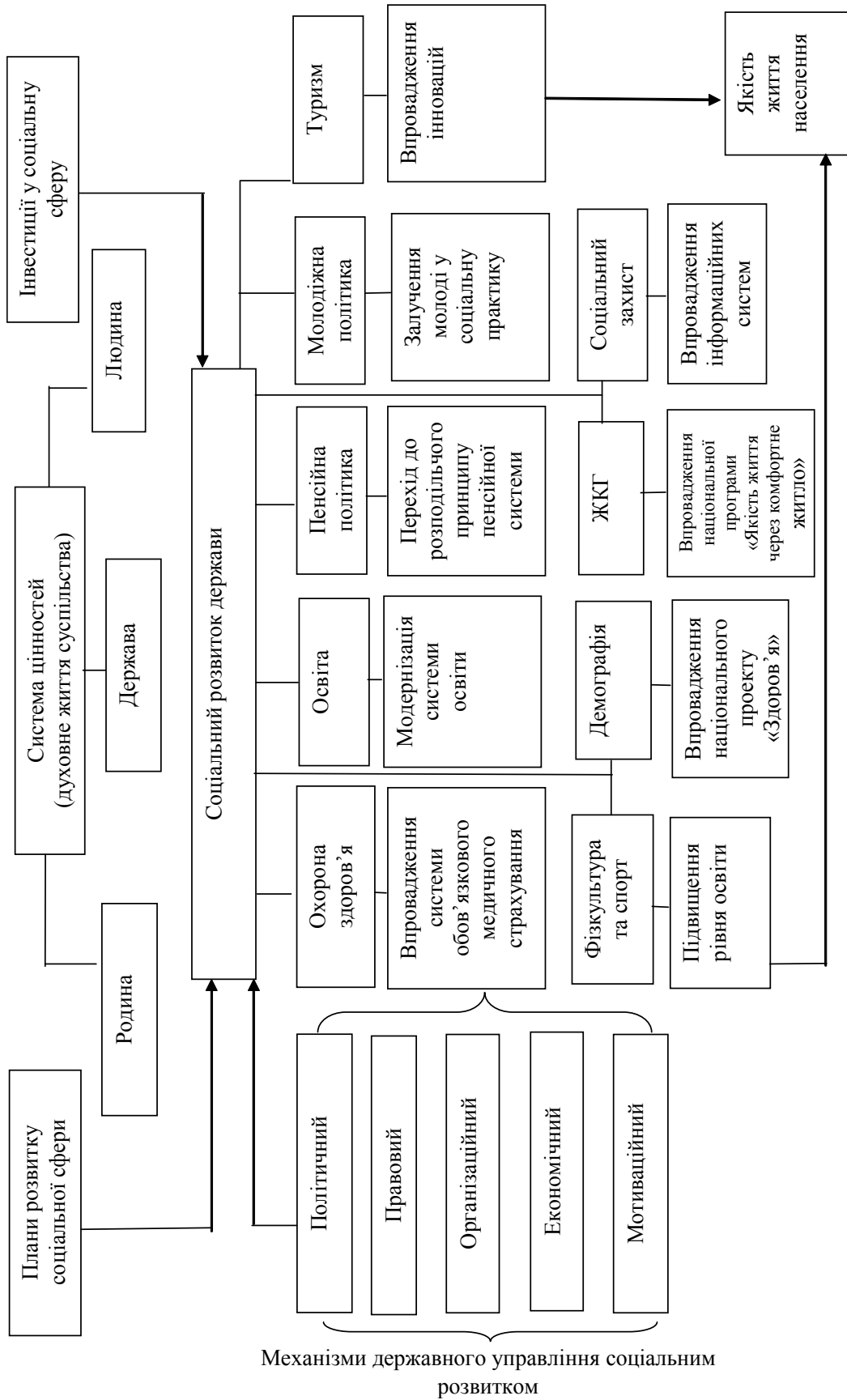


Рисунок 3. Інноваційна модель соціального розвитку України.



Формування сучасній інноваційної моделі соціального розвитку – це один з шляхів удосконалення державного управління соціальним розвитком держави. Впровадження якої на рівні держави надасть змогу скоротити

бідність, зміцнити конкурентоспроможність національної економіки через модернізацію системи освіти та реформування системи охорони здоров'я та інших галузей соціальної сфери.

## Література

1. Сидорин, А. М. Взгляд на жилищную проблему сквозь призму прав человека [Текст] / А. М. Сидорин // Архитектура и строительство в России. – 1999. – № 4–5. – С. 4–22.
2. Беззубко, Л. В. Підвищення ролі органів самоорганізації населення в системі місцевого самоврядування великого промислового міста (на прикладі м. Макіївка) [Текст] / Л. В. Беззубко, Д. В. Кольцова. – Донецьк: Норд компютер, 2006. – 139 с.
3. Беззубко, Л. В. Направления улучшения качества предоставляемых населению жилищно-коммунальных услуг [Текст] / Л. В. Беззубко, Д. В. Кольцова. – Донецьк: Норд компютер, 2006. – 83 с.
4. Олійник, Н. І. Управління житлово-комунальним господарством у процесі ринкової трансформації економіки України [Текст] : автореферат дисертації на здобуття наукового ступеня кандидата наук з державного управління : 25.00.02 / Національна академія державного управління при Президентові України ; Олійник Н. І. – К., 2003. – 20 с.
5. Социальная политика [Текст] / [А. Н. Аверин, А. М. Бабич, И. Н. Веселкова и др.] ; под. ред. Н. А. Волгина, В. И. Кушлина. – М. : Изд-во РАГС, 2010. – 560 с. – ISBN 978-5-7729-0393-3.
6. Дорофійенко, В. В. Создание и организация деятельности объединений совладельцев многоквартирных домов (ОСМД) – основа реформирования управления жилищным хозяйством [Текст] / В. В. Дорофійенко, В. И. Логвиненко, И. Н. Осипенко. – Донецьк : ВИК, 2007. – 240 с.
7. Державне управління: Теорія і практика [Текст] : [навч. посіб.] / за ред. В. Б. Авер'янова. – К. : Юрінком Інтер, 1998. – 434 с.
8. Пікуляк, М. Реформування системи органів місцевого самоврядування на підґрунті розмежування повноважень (на прикладі м. Макіївка) [Текст] : [монографія] / М. Пікуляк. – Донецьк : ТОВ «АЛАН», 2005. – 472 с.
9. Поважний, С. Ф. Управление комплексным развитием региона [Текст] : [учеб. пособие] / С. Ф. Поважний, А. Д. Смолько, Г. И. Марьяненко. – Донецьк : ДонГАУ, 2003. – 250 с.
10. Програма реформування і розвитку житлово-комунального господарства на 2002–2005 роки і на період до 2010 року [Текст] : [ухв. Постановою Кабінету Міністрів України від 14.02.02 р. № 139] // Офіційний вісник України. – 2002. – 31 травня (№ 20). – С. 31.

## References

1. Sidorin, A. M. Housing problem due to human rights. In: *Architecture and construction in Russia*, 1999, No. 4–5, С. 4–22. (in Russian)
2. Bezzubko, L. V.; Koltsova, D. V. Making the role of people self-organization in the system of local governing of a big industrial city (by the example of Makeyevka). Donetsk: Nord kompiuter, 2006. 139 p. (in Ukrainian)
3. Bezzubko, L. V.; Koltsova, D. V. Directions of quality improvement of housing and communal services. Donetsk: Nord kompiuter, 2006. 83 p. (in Russian)
4. Oliinyk, N. I. Managing housing and communal services in the process of market transformation of Ukrainian economy: abstract of PhD in state administration thesis 25.00.02. Kyiv, 2003. 20 p. (in Ukrainian)
5. Averin, A. N.; Babich, A. M.; Veselkova, I. N. et al. Ed.: Volgin, N. A.; Kushlin, V. I. Social policy. Moscow: RAGS, 2010. 560 p. ISBN 978-5-7729-0393-3. (in Russian)
6. Dorofienko, V. V.; Logvinenko, V. I.; Osipenko, I. N. Creation and organization of joint blocks of flats owners unions is the basis of reformation housing service management. Donetsk: VIK, 2007. 240 p. (in Russian)
7. Averianov, V. B. (Ed.) State administration: Theory and practice. Textbook. Kyiv: Yurinkom Inter, 1998. 434 p. (in Ukrainian)
8. Pikuliak, M. Reformation of system of local governing on the basis of power division (as an example of Makeyevka). Monograph. Donetsk: TOV "ALAN", 2005. 472 p. (in Ukrainian)
9. Povazhnyi, S. F.; Smolko, A. D.; Marianenko, G. I. Management of regional complex development. Textbook. Donetsk: DonGAU, 2003. 250 p. (in Russian)
10. Program of reformation and development of housing and communal services in 2002–2005 and till 2010. In: *Official Bulletin of Ukraine*, 2002, No. 20, p. 31. (in Ukrainian)

**Вольська Олена Михайлівна** – к.держ.упр., доцент кафедри менеджменту організацій Донбаської національної академії будівництва і архітектури. Наукові інтереси: державне управління соціальним розвитком держави.

**Вольская Елена Михайловна** – к.гос.упр., доцент кафедры менеджмента организаций Донбасской национальной академии строительства и архитектуры. Научные интересы: государственное управление социальным развитием государства.

**Helen Volskaya** – PhD (Government Administration), Associate Professor; Organization Management Department of the Donbas National Academy of Civil Engineering and Architecture. Research interests: government management of the state social progress.