



ISSN 1993-3509 online

ЭКОНОМИКА СТРОИТЕЛЬСТВА И ГОРОДСКОГО ХОЗЯЙСТВА
ЕКОНОМІКА БУДІВНИЦТВА І МІСЬКОГО ГОСПОДАРСТВА
ECONOMICS OF CIVIL ENGINEERING AND MUNICIPAL ECONOMY

2017, ТОМ 13, НОМЕР 1, 327–336

УДК 332.145:338.242

ОЦЕНКА СОЦИАЛЬНО-ЭКОНОМИЧЕСКОГО РАЗВИТИЯ РЕГИОНА КАК СОСТАВЛЯЮЩАЯ ИНДИКАТИВНОГО УПРАВЛЕНИЯ РАЗВИТИЕМ

В. Ю. Припотень, И. Е. Алферова

ГОУ ВПО ЛНР «Донбасский государственный технический университет»,

16, пр. Ленина, г. Алчевск, ЛНР, 94204.

E-mail: drongo1231@gmail.com

Получена 25 октября 2017 ; принята 24 ноября 2017 .

Аннотация. В статье предложена методика интегральной индикативной оценки социально-экономического развития региона в целях обеспечения устойчивости такого развития. Авторская методика строится на принципах индикативного управления; основывается на применении системы показателей-индикаторов развития, интервалов пороговых величин; представляет собой поэтапный процесс оценки социального и экономического развития региона с применением 3-уровневой иерархической системы показателей; учитывает вклад каждого фактора (аспекта социального или экономического развития) в обеспечение устойчивого развития; позволяет выявить «сильные» и «проблемные» сферы социального и экономического развития региона; дает возможность на основании числового значения оценить устойчивость (степень неустойчивости) социально-экономического развития региона на шкале с тремя интервалами: нормальное (устойчивое) развитие, существует опасность потери устойчивости, критическая неустойчивость. Анализ полученных результатов в динамике позволяет оценить волатильность показателей развития.

Ключевые слова: индикативное управление, социально-экономическое развитие региона, показатель-индикатор, индикативное планирование, устойчивое развитие, волатильность, индекс социального развития, индекс экономического развития.

ОЦІНКА СОЦІАЛЬНО-ЕКОНОМІЧНОГО РОЗВИТКУ РЕГІОНУ ЯК СКЛАДОВА ІНДИКАТИВНОГО УПРАВЛІННЯ РОЗВИТКОМ

В. Ю. Припотень, І. Є. Алфьорова

ДГОУ ВПО ЛНР «Донбаський державний технічний університет»,

16, пр. Леніна, м. Алчевськ, ЛНР, 94204.

E-mail: drongo1231@gmail.com

Отримана 25 жовтня 2017; прийнята 24 листопада 2017.

Анотація. У статті запропонована методика інтегральної індикативної оцінки соціально-економічного розвитку регіону з метою забезпечення стійкості такого розвитку. Авторська методика будується на принципах індикативного управління; ґрунтується на застосуванні системи показників-індикаторів розвитку, інтервалів порогових величин; є поетапним процесом оцінки соціального та економічного розвитку регіону із застосуванням 3-рівневої ієрархічної системи показників; враховує внесок кожного чинника (аспекту соціального або економічного розвитку) в забезпечення стійкого розвитку; дозволяє виявити «сильні» і «проблемні» сфери соціального і економічного розвитку регіону; дає можливість на підставі числового значення оцінити стійкість (ступінь нестійкості) соціально-економічного розвитку регіону на шкалі з трьома інтервалами: нормальний (стійкий) розвиток, існує небезпека

втрата стійкості, критична нестійкість. Аналіз отриманих результатів в динаміці дозволяє оцінити волатильність показників розвитку.

Ключові слова: індикативне управління, соціально-економічний розвиток регіону, показник-індикатор, індикативне планування, стійкий розвиток, волатильність, індекс соціального розвитку, індекс економічного розвитку.

ASSESSMENT OF THE SOCIO-ECONOMIC DEVELOPMENT OF THE REGION AS A COMPONENT OF INDICATIVE DEVELOPMENT MANAGEMENT

Vladimir Pripoten, Irina Alferova

Donbass State Technical University,

16, Lenin Avenue, Alchevsk, 94204.

E-mail: drongo1231@gmail.com

Received 25 October 2016; accepted 24 November 2017.

Abstract. The article suggests a methodology for an integrated indicative assessment of the socio-economic development of the region in order to ensure the sustainability of such development. The author's methodology is based on the principles of indicative management; is based on the application of a system of indicators-indicators of development, intervals of threshold values; is a step-by-step process for assessing the social and economic development of the region using a 3-level hierarchical system of indicators; takes into account the contribution of each factor (aspect of social or economic development) to sustainable development; allows to identify «strong» and «problem» areas of social and economic development of the region; gives an opportunity on the basis of numerical value to assess the stability (degree of instability) of the socio-economic development of the region on a scale with three intervals: normal (stable) development, there is a risk of loss of stability, a critical instability. The analysis of the results obtained in the dynamics allows estimating the volatility of development indicators.

Keywords: indicative management, social and economic development of the region, indicator, indicative planning, sustainable development, volatility, social development index, economic development index.

Введение

Обеспечение сбалансированного социально-экономического развития территорий и регионов в динамических условиях структурно-организационных трансформаций и неопределенности является актуальной, сложной и многогранной проблемой, для эффективного решения которой нужно использовать действенные средства экономической оценки целесообразности, результативности и рисков социально-экономических преобразований, а также соответствующие средства планирования, оценки, регулирования, к которым следует отнести инструментарий индикативного управления.

Анализ последних исследований и публикаций

Оценке социально-экономического развития территорий, регионов и субъектов хозяйствования посвящено множество научных исследований. В докладе Национальной академии наук Украины под редакцией акад. Е. Н. Либановой предложена методология формирования системы индикаторов эффективности развития региональных социально-экономических систем и оценки потенциала устойчивого развития [1, С. 29–34]. В исследовании профессора А. И. Сухорукова, Ю. М. Харазишвили, сотрудников Национального института стратегических исследований, предложена методология оценивания

интегрального индекса эффективности социально-экономического развития регионов [2, С. 183–217]. В монографии проф. В. Н. Гончарова, А. М. Букреева, А. Е. Пожидаева предложена методика формирования эффективной системы интегральных показателей при индикативном планировании устойчивого развития экономики предприятий [3, С. 138–155]. В исследовании российских ученых С. Г. Светунькова и А. В. Заграновской рассматриваются вопросы комплексного анализа и моделирования неравномерности социально-экономического развития регионов России, выявляются причины возникновения такой неравномерности [4]. Решению проблем формирования стратегии устойчивого развития региона (на примере Донецкой области) посвящена монография под ред. проф. И. А. Александрова [5]. В монографии проф. О. Ф. Новиковой, А. И. Амоши определены принципы обеспечения устойчивого развития Украины и ее промышленных регионов в контексте социального, человеческого развития и разработана система оценки рисков ресурсного обеспечения устойчивого развития [6, С. 69–75]. В научных периодических изданиях приводятся и отдельные прикладные аспекты: интегральной оценки регионов при мониторинге их социально-экономического развития [7, С. 118–122], региональных особенностей развития населения [8, С. 41–54]. Во всех исследованиях применяются механизмы индикативного управления и планирования, основанные на разработке системы показателей–индикаторов социально-экономического регионального развития.

Актуальность исследования.

Общественно-политические события в Украине в 2014 году привели к значительным изменениям в развитии территорий и обусловили необходимость формирования в новообразованных регионах направлений государственной политики. В условиях произошедших трансформаций возрастает практическая значимость планирования и оценки социально-экономического развития образовавшихся территорий.

Цель статьи состоит в разработке методики интегральной индикативной оценки социально-экономического развития региона в целях обеспечения устойчивости такого развития.

Основная часть

Учитывая высокую значимость межтерриториального сравнения и измерения уровня регионального социального развития, а также экономической эффективности, инновационной активности, инвестиционной привлекательности регионов как основных характеристик экономического развития территорий, разработка методики интегральной индикативной оценки регионального социально-экономического развития имеет важное практическое значение.

Зарубежная и отечественная практика предоставляет большой опыт планирования и оценки социально-экономического развития регионов. К наиболее известным и перспективным методикам следует отнести: методику SDGM – матрицу измерения устойчивого развития (Sustainable Development Gauging Matrix) [9]; методику оценки регионального человеческого развития [10], базисом для разработки которой послужила международная методология расчета Индекса развития человеческого потенциала ООН [11]. Заслуживает внимания опыт Российской Федерации в оценке эффективности функционирования территориальных органов исполнительной власти через достижение показателей-индикаторов социально-экономического развития регионов [12, 13].

Попытки разработать универсальную комплексную методику оценки социально-экономического развития регионов в Украине представлены нормативно-правовыми актами: Методикой расчета интегральных региональных индексов экономического развития [14], Методикой комплексной оценки результатов социально-экономического развития регионов [15], Порядками проведения мониторинга результатов деятельности органов исполнительной власти различных уровней [16, 17], Порядком проведения комплексной оценки социально-экономического развития регионов [18], Порядком разработки, проведения мониторинга и оценки реализации региональных стратегий развития [19, 20].

Исследование подходов к оценке социально-экономического развития территорий позволило выявить ряд недостатков, которые следует учитывать при разработке методики индикативной оценки регионального социально-экономического развития:

- в большинстве методик интегральных индексов регионального развития не имеет экономической интерпретации – важен только ранг региона в совокупности других регионов, что не позволяет оценить уровень развития конкретной территории без привязки ко всей совокупности;
- отсутствие интервалов значений показателей-индикаторов, характеризующих нормальное или неустойчивое состояние, не позволяет выявить проблемные «точки» в отдельных сферах социального и/или экономического развития;
- на ранг каждого конкретного региона влияют не только внутренние преобразования, но в значительной мере – изменения, происходящие в социальной и/или экономической сфере всех других регионов, что снижает объективность полученных результатов оценки конкретного региона;
- универсальные методики оценки не учитывают специфику промышленных и сервисно-ориентированных регионов. В частности, разработка методики оценки социально-экономического развития старопромышленных регионов с высоким уровнем урбанизации и концентрацией монопрофильных городов требует пересмотра части общепринятых показателей-индикаторов.

Исследование, результаты которого представлены в данной статье, направлено на разработку методики интегральной индикативной оценки социально-экономического развития региона в целях обеспечения устойчивости такого развития через механизм индикативного управления. При этом построение интегрального индекса предлагается организовать в виде поэтапного процесса в соответствии с 3-уровневой иерархической системой показателей. При этом следует предусмотреть промежуточный этап – построение обобщающих индикаторов, характеризующих каждый из аспектов социального и (или) экономического развития региона. Это позволит избежать чрезмерного информативного отягчения (усложнения) основного показателя при обеспечении достаточной комплексности подхода к характеристике региональных особенностей социально-экономического развития и минимизации влияния случайных обстоятельств. Кроме того, методика оценки и индикативного

планирования социально-экономического развития региона должна учитывать значимость промежуточных интегральных индикаторов, характеризующих различные сферы социального и (или) экономического развития. Это позволит сбалансировать влияние отдельных сфер регионального развития на итоговый показатель в соответствии с их ролью в обеспечении устойчивого социально-экономического развития. И исходные показатели-индикаторы, и промежуточные интегральные индикаторы должны иметь «нижние» и «верхние» пороговые значения в виде интервалов нормальных, опасных и критических значений. В процессе обработки информации по применяемым индикаторам целесообразно воспользоваться табличной формой отображения данных (таблица).

Поскольку подавляющее большинство показателей развития являются абсолютными величинами, необходимой процедурой измерения является предварительное нормирование отобранных показателей, которое обеспечивает сопоставимость сформированной информационной базы. Нормирование должно выполняться по разным формулам для показателей-стимуляторов и показателей-дестимуляторов. Это связано с необходимостью унификации тех составляющих, по которым ранжирование осуществляется от максимального к минимальному значению, и тех, по которым оно выполняется в противоположном направлении. Применение пороговых значений интервалов позволит не привязываться в оценке уровня социально-экономического развития анализируемого региона к показателям других регионов. Результатом оценки будет не размещение региона на рейтинговой шкале, как это осуществляется во всех описанных методиках, а определение места территориальной единицы на шкале, характеризующей устойчивость социально-экономического развития. По мнению авторов, оценка устойчивости развития конкретного региона не должна зависеть от оценки функционирования других территориальных образований. Поэтому вместо «наилучшего» и «наихудшего» значений показателей по какому-либо списку регионов следует принимать «верхнее» и «нижнее» значения нормативных интервалов. Итак, для нормирования показателей предлагается использование таких формул:

- для показателей-стимуляторов, рост которых содействует повышению индекса социально-экономического развития:

$$Y_{ij} = \frac{X_{ij} - X_{\min;j}}{X_{\max;j} - X_{\min;j}}, \quad (1)$$

где X_{ij} – фактическое значение i -го показателя j -го интервала значений;

$X_{\min;j}$ – минимальное («нижнее») значение j -го интервала;

$X_{\max;j}$ – максимальное («верхнее») значение j -го интервала;

для показателей-дестимуляторов, рост которых содействует снижению индекса социально-экономического развития:

$$Y_{ij} = \frac{X_{\max;j} - X_{ij}}{X_{\max;j} - X_{\min;j}}. \quad (2)$$

Данный подход позволяет устранить главный недостаток методики оценки регионального человеческого развития. Полученные значения промежуточных и итоговых интегральных индексов имеют экономическую интерпретацию на шкале устойчивости социально-экономического развития.

Алгоритм расчета обобщающих показателей развития представляет собой процедуру расчета промежуточных показателей, характеризующих состояние отдельных сфер социального или экономического развития региона, и итоговых индексов социального и экономического развития.

Расчет обобщающих показателей, характеризующих отдельные аспекты развития, производим по формуле:

$$Z_{i;s} = \sum_{i=1}^n Y_{i;s} \cdot W_{i;s}, \quad (3)$$

где $Y_{i;s}$ – нормированный i -й показатель s -й сферы развития;

$W_{i;s}$ – коэффициент значимости, с которым i -й показатель учитывается при расчете обобщающего показателя оценки s -й сферы развития;

n – количество i -х показателей, используемых для оценивания s -го аспекта (сферы) развития региона.

Аналогичным образом рассчитываются индексы социального (ISD) и экономического развития (IED):

$$ISD = \sum_{ssd=1}^k Z_{ssd} \cdot W_{ssd}, \quad (4)$$

где Z_{ssd} – обобщающий показатель s -й сферы социального развития;

W_{ssd} – коэффициент значимости, с которым обобщающий показатель s -й сферы социального развития учитывается при расчете индекса социального развития;

k – количество сфер социального развития региона, изучаемых в данной модели.

$$IED = \sum_{sed=1}^k Z_{sed} \cdot W_{sed}, \quad (5)$$

где Z_{sed} – обобщающий показатель s -й сферы экономического развития;

W_{sed} – коэффициент значимости, с которым обобщающий показатель s -й сферы экономического развития учитывается при расчете индекса экономического развития;

k – количество сфер экономического развития региона, изучаемых в данной модели.

Принятая идеология построения интегральных показателей предусматривает приблизительное количественное равенство составляющих, которые в той или иной форме участвуют в расчете. В контексте расчета интегрального индекса социально-экономического развития это означает необходимость дополнительного выравнивания влияния двух составляющих – социального развития и экономического развития – учитывая разное количество основных их аспектов. Методика расчета интегральных индексов социального и экономического развития предполагает оперирование обобщающими показателями по разному числу аспектов развития. Поэтому расчет интегрального индекса социально-экономического развития региона следует осуществлять по формуле средневзвешенной исходя из удельного веса количества аспектов в общей их сумме. Формула имеет вид:

$$ISED = \frac{k_{sed}}{k} \cdot ISD + \frac{k_{ssd}}{k} \cdot IED, \quad (6)$$

где $ISED$ – интегральный индекс социально-экономического развития региона (территории);

ISD – индекс социального развития региона (территории);

IED – индекс экономического развития региона (территории);

Таблица. Установление пороговых значений индикаторов при индикативном управлении социально-экономическим развитием

Наименование сферы развития / индикатора	Интервалы значений для показателей-стимуляторов (X _{ji})						х		х	
	х		х		Интервалы значений для показателей-дестимуляторов (X _{ji})					
					критических значений (j)		опасных значений (j)		нормальных значений (j)	
	min	max	min	max	min	max	min	max	min	max
1. Индикаторы экономического развития										
1.1. Макроэкономическая эффективность										
1.1.1. Валовой региональный продукт в расчете на одного жителя, руб.										
1.2. Инвестиционная привлекательность										
1.2.1. Объем прямых иностранных инвестиций в расчете на одного человека, долл. США										
1.2.2. Инвестиции в основной капитал в расчете на одного человека, руб.										
1.3. Финансы предприятий										
1.3.1. Рентабельность операционной деятельности, %										
1.3.2. Сумма финансового результата от обычной деятельности в расчете на 1000 чел. занятого населения, руб.										
1.4. Развитие науки										
1.4.1. Общий объем финансирования научно-технических работ на одно лицо с научной степенью, руб.										
1.4.2. Количество докторов наук на 10000 чел. населения региона										

k_{sed} – количество аспектов оценки экономического развития;

k_{ssd} – количество аспектов оценки социального развития;

k – суммарное количество социальных и экономических аспектов развития региона (территории).

Сопоставление полученных интегральных показателей в динамике за ряд лет позволяет сделать выводы о стабильности регионального развития или о его неустойчивости (структурной или системной, регулируемой или критической), об улучшении или ухудшении состояния региона, о высокой или низкой волатильности показателей (рисунок).

Интегральный индекс социально-экономического развития регионов является обобщающим итоговым показателем, который объединяет в себе основные аспекты экономического и социального развития. А предложенный подход к интерпретации результатов дает широкие возможности для индикативного управления социально-экономическим развитием и повышения эффективности государственного регулирования экономики и качества жизни населения.

Заключение

В целях обеспечения устойчивого социально-экономического развития региона актуальным направлением исследований является разработка методики интегральной индикативной оценки регионального развития. Рассмотренная в статье авторская методика оценки уровня социально-экономического развития:

- строится на принципах индикативного управления;
- основывается на применении системы показателей-индикаторов развития, интервалов пороговых (или целевых – в интервале нормальных значений) величин;
- представляет собой поэтапный процесс оценки социального и экономического развития региона с применением 3-уровневой иерархической системы показателей;
- учитывает вклад каждого фактора (аспекта социального и/или экономического развития) в обеспечение устойчивого социального и/или экономического развития;
- позволяет выявить «сильные» и «проблемные» сферы социального и экономического развития региона;

• дает возможность на основании числового значения оценить устойчивость (степень неустойчивости) социально-экономического развития региона на шкале с тремя интервалами: нормальное (устойчивое) развитие, существует опасность потери устойчивости, критическая неустойчивость. Анализ полученных результатов в динамике позволяет оценить волатильность показателей развития (для технического анализа волатильности показателей рекомендуется воспользоваться расчетом среднеквадратического (стандартного) отклонения).

К недостаткам методики можно отнести невозможность самостоятельного включения в модель дополнительных показателей индикаторов без пересмотра коэффициентов значимости остальных составляющих. Аналогичные трудности возникнут и в случае исключения из расчетов одного из индикаторов. С другой стороны, в

случае крайней необходимости, пересмотру подлежат лишь те показатели, которые относятся к конкретной сфере социального или экономического развития, а не все показатели модели.

К направлениям дальнейших разработок по данной проблеме следует отнести:

- формирование полного перечня показателей-индикаторов модели социально-экономического развития региона с разбивкой по сферам социального и экономического развития;
- выбор и обоснование метода расчета вклада каждого фактора в общую модель (метод факторного анализа, метод экспертных оценок), определение удельного веса каждого фактора социального и экономического развития;
- установление и обоснование пороговых значений показателей-индикаторов для трех интервалов (нормального, опасного и критического).

Литература

1. Соціально-економічний потенціал сталого розвитку України та її регіонів [Текст] : національна доповідь / за ред. акад. НАН України Е. М. Лібанової, акад. НААН України М. А. Хвесика. – К. : ДУ ІЕПСР НАН України, 2014. – 776 с.
2. Сухоруков, А. І. Моделювання та прогнозування соціально-економічного розвитку регіонів України [Текст] : монографія / А. І. Сухоруков, Ю. М. Харазішвілі. – К. : НІСД, 2012. – 368 с.
3. Букреев, А. М. Управление организационно-хозяйственным механизмом устойчивого развития предприятий в контексте глобализации [Текст] : монография / А. М. Букреев, В. Н. Гончаров, А. Е. Пожидаев [и др.]. – Луганск : Ноулідж, 2012. – 280 с.
4. Светульников, С. Г. Комплекснозначный анализ и моделирование неравномерности социально-экономического развития регионов России [Текст] : монография / С. Г. Светульников, А. В. Заграновская, И. С. Светульников. – СПб. : [б. и.], 2012. – 129 с.
5. Стратегія сталого розвитку регіону [Текст] : монографія / І. О. Александров, О. В. Половян, О. Ф. Коновалов [та ін.] ; за заг. ред. І. О. Александрова. – Донецьк : Ноулідж, 2010. – 203 с. – ISBN 978-966-1571-84-5.
6. Сталій розвиток промислового регіону: соціальні аспекти [Текст] : моногр. / О. Ф. Новікова, О. І. Амоша, В. П. Антонюк [та ін.] ; НАН України, Ін-т економіки пром-сті. – Донецьк : [б. в.], 2012. – 534 с. – ISBN 978-966-02-6341-3.

References

1. Libanova, E. M.; Khvesyk, M. A. Social and economic potential of Ukraine's sustainable development: A national report. Kyiv: DU IEPSSR NAN Ukraine, 2014. 776 p. (in Ukrainian)
2. Sukhorukov, A. I.; Kharazishvili, Yu. M. Modelling and forecasting of social and economic development of Ukraine's regions: Monograph. Kyiv: NISD, 2012. 368 p. (in Ukrainian)
3. Bukreev, A. M.; Goncharov, V. N.; Pozhidaev, A. E.; Pripoten, V. Yu.; Zos-Kior, N. V.; Zakharov, S. V.; Teplinskiy, G. V. Management of organizational and economic mechanisms of enterprises sustainable development in terms of globalization: Monograph. Lugansk: Noulidzh, 2012. 280 p. (in Russian)
4. Svetunkov, S. G.; Zagranovskaya, A. V.; Svetunkov, I. S. Complex valued analysis and modeling of inequality of social and economic development of Russia's regions: Monograph. St. Petersburg, 2012. 129 p. (in Russian)
5. Aleksandrov, I. O.; Polovian, O. V.; Konovalev, O. F.; Logachova, O. V.; Tarasova, M. Yu.; Edited by Aleksandrov, I. O. The strategy of sustainable development in the region: Monograph. Donetsk: Noulidzh, 2010. 203 p. ISBN 978-966-1571-84-5. (in Ukrainian)
6. Novykova, O. F.; Amosha, O. I.; Antoniuk, V. P. et al. Sustainable development of an industrial region: social aspects: Monograph. Donetsk, 2012. 534 p. ISBN 978-966-02-6341-3. (in Ukrainian)

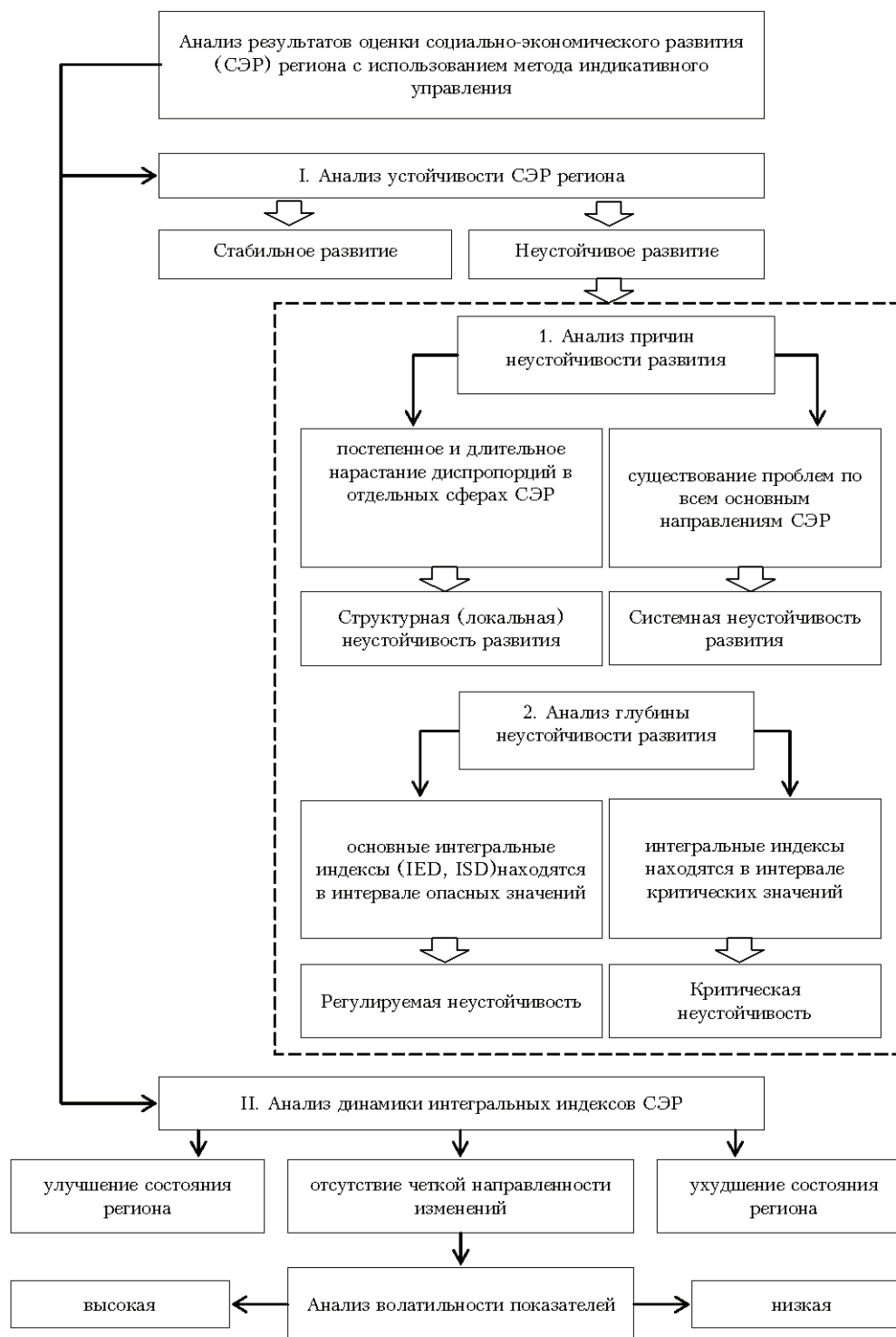


Рисунок. Интерпретация результатов оценки социально-экономического развития региона и их применение в индикативном управлении развитием

7. Цопа, Н. В. Особенности применения существующих методик интегральной оценки регионов при мониторинге их социально-экономического развития [Текст] / Н. В. Цопа, И. Ю. Шиндеровская // Экономика Крыма. 2010. № 4(33). С. 118–122.
8. Михальченко, Г. Г. Регіональні особливості розвитку населення [Текст] / Г. Г. Михальченко // Управління проектами та розвиток виробництва. 2012. № 2 (42). С. 47–60.
9. Сталій розвиток регіонів України [Текст] / наук. кер. М. З. Згуровський. – К.: НТУУ «КПІ», 2009. – 197 с.
10. Регіональний людський розвиток [Текст]: Статистичний бюлетень / Відп. за вип. О. О. Кармазіна. – К.: Державна служба статистики України, 2014. – 62 с.
11. Human Development Report 1990 [Текст] / by United Nations. – Oxford: Oxford University Press, 1990. – 208 p. – ISBN 978-0-19-506480-3.
12. Об оценке эффективности деятельности органов исполнительной власти субъектов Российской Федерации [Текст]: Указ Президента Российской Федерации от 21 августа 2012 года № 1199 // Собрание законодательства Российской Федерации. 2012. № 35. С. 10325–10327.
13. Об оценке эффективности деятельности органов местного самоуправления городских округов и муниципальных районов [Текст]: указ от 28 апреля 2008 г. № 607 / Российская Федерация, Президент // Городское управление. 2008. № 6. С. 38–46.
14. Про затвердження Методики розрахунку інтегральних регіональних індексів економічного розвитку [Текст]: Наказ Державного Комітету Статистики України № 114 від 15.04.2003 // Закони України: Інформаційно-правовий портал. – Електрон. дан. – Режим доступу: http://uazakon.com/documents/date_1a/pg_ibcnog/index.htm. – Загл. с экрана.
15. Про затвердження Методики визначення комплексної оцінки результатів соціально-економічного розвитку регіонів [Текст]: Постанова Кабінету Міністрів України від 04.02.2004 р. № 113 // Офіційний вісник України. 2004. № 5. С. 28–32.
16. Про запровадження моніторингу результатів діяльності Кабінету Міністрів України та Ради міністрів Автономної Республіки Крим, обласних, Київської і Севастопольської міських державних адміністрацій [Текст]: Постанова Кабінету Міністрів України від 06.04.2005 р. за № 263 // Офіційний вісник України. 2005. № 14. С. 58–69.
17. Про запровадження проведення оцінки результатів діяльності Ради міністрів Автономної Республіки Крим, обласних, Київської та Севастопольської міських державних адміністрацій [Текст]: Постанова Кабінету Міністрів України від 09.06.2011 р. за № 650 // Офіційний вісник України. 2011. № 46. С. 95–108.
18. Про запровадження комплексної оцінки соціально-економічного розвитку Автономної Республіки Крим, обласних, Київської та Севастопольської міських державних адміністрацій [Текст]: Постанова Кабінету Міністрів України від 09.06.2011 р. за № 650 // Офіційний вісник України. 2011. № 46. С. 95–108.
7. Tsopa, N. V.; Shinderovskaya, I. Yu. Features of application existing techniques of regions integrated estimation during monitoring of their social and economic development. In: *Economy of Crimea*, 2010, No. 4(33), pp. 118–122. (in Russian)
8. Mihalchenko, G. G. Regional characteristics of the population. In: *Project management and development of production*, 2012, No. 2 (42), pp. 47–60. (in Ukrainian)
9. Zgurovskiy, M. Z. (Ph.D. Thesis mentor). Regional development of Ukraine. Kyiv: NTUU «KPI», 2009. 197 p. (in Ukrainian)
10. Karmazina, O. O. (Ed.). Regional Human Development: Statistical Bulletin. Kyiv: Office for national statistics of Ukraine, 2014. 62 p. (in Ukrainian)
11. United Nations. Human Development Report 1990. Oxford: Oxford University Press, 1990. 208 p. ISBN 978-0-19-506480-3.
12. Edict of the President of Russian Federation dated back to August 21, 2012 No. 1199 «On performance evaluation of executive authorities of the Russian Federation members». In: *Collection of legislative acts of the Russian Federation*, 2012, No. 35, pp. 10325–10327. (in Russian)
13. Edict of the President of Russian Federation dated back to April 28, 2008 No. 607 «On performance evaluation of local government authorities of urban districts and municipal areas». In: *Municipal Government*, 2008, No. 6, pp. 38–46. (in Russian)
14. Edict of the State Committee of Statistics of Ukraine No. 114 dated back to April 15, 2003 «On the approval of the design procedure for integral regional indices of economic development». Mode of access: http://uazakon.com/documents/date_1a/pg_ibcnog/index.htm. (in Ukrainian)
15. Resolution of Cabinet of Ministers of Ukraine No. 113 dated back to February 4, 2004 «On the approval of the design procedure for complex assessment of the results of regions social and economic development». In: *Official Bulletin of Ukraine*, 2004, No. 5, pp. 28–32. (in Ukrainian)
16. Resolution of Cabinet of Ministers of Ukraine No. 263 dated back to April 6, 2005 «On provision of performance results monitoring of the Cabinet of Ministers of Ukraine and Council of Ministers of the Autonomous Republic of Crimea, regional, Kyiv and Sevastopol municipal state authorities». In: *Official Bulletin of Ukraine*, 2005, No. 14, pp. 58–69. (in Ukrainian)
17. Resolution of Cabinet of Ministers of Ukraine No. 650 dated back to June 9, 2011 «On provision of performance results assessment of the Cabinet of Ministers of Ukraine and Council of Ministers of the Autonomous Republic of Crimea, regional, Kyiv and Sevastopol municipal state authorities». In: *Official Bulletin of Ukraine*, 2011, No. 46, pp. 95–1. (in Ukrainian)
18. Resolution of Cabinet of Ministers of Ukraine No. 833 dated back to June 20, 2007 «On provision of

- ки Крим, областей, м. Києва та Севастополя [Текст] : Постанова Кабінету Міністрів України від 20.06.2007 р. за № 833 // Офіційний вісник України. 2007. № 46. С. 10–16.
19. Про затвердження Порядку розроблення, проведення моніторингу та оцінки реалізації регіональних стратегій розвитку [Текст] : Постанова Кабінету Міністрів України від 16.11.2011 р. за № 1186 // Офіційний вісник України. 2011. № 91. С. 126–133.
 20. Про затвердження Порядку розроблення регіональних стратегій розвитку і планів заходів з їх реалізації, а також проведення моніторингу та оцінки результативності реалізації зазначених регіональних стратегій і планів заходів [Електронний ресурс] : Постанова Кабінету Міністрів України від 11.11.2015 р. за № 932 // Законодавство України / Верховна Рада України. – Електрон. дан. – Режим доступу : <http://zakon3.rada.gov.ua/laws/show/932-2015-%D0%BF>. – Загл. с екрана.
 - integrated assessment of social and economic development of the Autonomous Republic of Crimea, regions, Kyiv and Sevastopol cities». In: *Official Bulletin of Ukraine*, 2007, No. 46, pp. 10–16. (in Ukrainian)
 19. Resolution of Cabinet of Ministers of Ukraine No. 1186 dated back to November 16, 2011 «On the approval of the procedures for development, monitoring and performance assessment of the regional development strategies». In: *Official Bulletin of Ukraine*, 2011, No. 91, pp. 126–133. (in Ukrainian)
 20. Resolution of Cabinet of Ministers of Ukraine No. 932 dated back to November 11, 2015 «On the approval of the procedures for regional development strategies and action plans of their implementation, monitoring and performance results». Mode of access: <http://zakon3.rada.gov.ua/laws/show/932-2015-%D0%BF>. (in Ukrainian)

Припотень Владимир Юрьевич – доктор экономических наук, профессор; заведующий кафедрой менеджмента ГОУ ВПО ЛНР «Донбасский государственный технический университет». Научные интересы: формирование маркетинговой информационно-коммуникационной системы обеспечения муниципальных услуг; экономика, организация и управление предприятиями, отраслями, комплексами; формирование механизмов устойчивого развития экономики промышленных отраслей, комплексов и предприятий; разработка механизмов управления эколого-экономической безопасностью предприятий.

Алферова Ирина Евгеньевна – кандидат наук государственного управления, доцент; докторант кафедры менеджмента ГОУ ВПО ЛНР «Донбасский государственный технический университет». Научные интересы: экономика, организация и управление предприятиями, отраслями, комплексами; формирование механизмов устойчивого развития экономики промышленных отраслей, комплексов и предприятий; формирование механизмов государственного управления развитием.

Припотень Володимир Юрійович – доктор економічних наук, професор; завідувач кафедри менеджменту ДООУ ВПО ЛНР «Донбаський державний технічний університет». Наукові інтереси: економіка, організація і управління регіонами, галузями, комплексами, підприємствами; формування механізмів сталого соціально-економічного розвитку регіонів, галузей, комплексів і підприємств; розробка механізмів управління еколого-економічною безпекою.

Алфьорова Ірина Євгенівна – кандидат наук державного управління, доцент; докторант кафедри менеджменту ДООУ ВПО ЛНР «Донбаський державний технічний університет». Наукові інтереси: економіка, організація і управління підприємствами, галузями, комплексами; формування механізмів сталого розвитку економіки промислових галузей, комплексів і підприємств; формування механізмів державного управління розвитком.

Pripoten Vladimir – D.Sc. (Economics), Professor; Head of the Department of Management, Donbass State Technical University. Scientific interests: economics, organization and management of regions, industries, complexes, enterprises; formation of mechanisms for sustainable socio-economic development of regions, industries, complexes and enterprises; development of mechanisms for managing environmental and economic security.

Alferova Irina – Ph.D. (Government Administration), Associate Professor; Doctoral student of the Department of Management, Donbass State Technical University. Scientific interests: economics, management of enterprises, fields of industry and complexes; formation of mechanisms for sustainable productive development; elaboration of mechanisms for government administration of enterprises.