



ISSN 1819-432X print / ISSN 1993-3495 online

СУЧАСНЕ ПРОМИСЛОВЕ ТА ЦИВІЛЬНЕ БУДІВНИЦТВО
СОВРЕМЕННОЕ ПРОМЫШЛЕННОЕ И ГРАЖДАНСКОЕ СТРОИТЕЛЬСТВО
MODERN INDUSTRIAL AND CIVIL CONSTRUCTION

ТОМ 3, N4, 2007, 203-213

УДК 72

ПРИНЦИПИ КОНСТРУКТИВИЗМУ В АРХІТЕКТУРІ УСТАНОВ КУЛЬТУРИ І ДОЗВІЛЛЯ М. ДОНЕЦЬКА

Поліщук А. А.

*Донбаська національна академія будівництва і архітектури
вул. Державіна, 2 м. Макіївка, Донецька область, Україна, 86123
e-mail: dejka@rambler.ru*

Отримана 18 вересня 2007; прийнята 23 листопада 2007.

Анотація. У статті проаналізовані і систематизовані результати досліджень установ культури і дозвілля, побудованих у м. Донецьку на основі принципів конструктивізму. Коротко викладені історичні передумови формування досліджуваних об'єктів. Визначено характерні засоби і прийоми композиції, а також планувальні елементи в розглянутих функціональних будинках. На підставі результатів досліджень виділені основні фактори функціонального методу проектування. Розглянуто об'ємно-просторові композиції існуючих конструктивістських установ культури і дозвілля в Донецьку, що характеризуються розчленованістю, асиметричністю і динамікою. Визначальними факторами об'ємно-просторової композиції конструктивістських будинків є конфігурація графіка руху, взаємне розташування різних обсягів, на які розчленовувався функціональний процес, залежність планувальної структури від графіка руху. Проведені дослідження дають підставу назвати розглянуті об'єкти на принципах конструктивізму значним явищем не тільки для Донбасу, але й України.

Ключові слова: об'ємно-просторова композиція, асиметричність, графік руху, принципи конструктивізму, прийоми композиції, функціональний метод проектування, функціональні будинки.

ПРИНЦИПЫ КОНСТРУКТИВИЗМА В АРХИТЕКТУРЕ УЧРЕЖДЕНИЙ КУЛЬТУРЫ И ДОСУГА Г. ДОНЕЦКА

Полищук А. А.

*Донбасская национальная академия строительства и архитектуры
ул. Державина, 2, г. Макеевка, Донецкая область, Украина, 86123.
e-mail: dejka@rambler.ru*

Получена 18 сентября 2007; принята 23 ноября 2007.

Аннотация. В статье проанализированы и систематизированы результаты исследований учреждений культуры и досуга, построенных в г. Донецке на основе принципов конструктивизма. Кратко изложены исторические предпосылки формирования исследуемых объектов. Определены характерные средства и приёмы композиции, а также планировочные элементы в рассматриваемых функциональных зданиях. На основании результатов исследований выделены основные факторы функционального метода проектирования. Рассмотрены объёмно-пространственные композиции существующих конструктивистских учреждений культуры и досуга в Донецке, характеризующиеся расчленённостью, асимметричностью и динамикой. Определяющими факторами объёмно-пространственной композиции конструктивистских зданий являются конфигурация графика движения, взаимное расположение различных объёмов, на которые расчленялся функциональный процесс, зависимость планировочной структуры от графика движения. Проведенные исследования

дают основание назвать рассматриваемые объекты на принципах конструктивизма значительным явлением не только для Донбасса, но и Украины.

Ключевые слова: объёмно-пространственная композиция, асимметричность, график движения, принципы конструктивизма, приёмы композиции, функциональный метод проектирования, функциональные здания.

PRINCIPLES OF CONSTRUCTIVISM IN THE ARCHITECTURE OF CULTURE AND LEISURE INSTITUTIONS IN DONETSK

Polischuk A. A.

*The Donbas National Academy of Civil Engineering and Architecture,
ул. Державина, 2, г. Макеевка, Донецкая область, Украина, 86123.
e-mail: dejka@rambler.ru*

Recieved 18 September 2007; accepted 23 November 2007.

Abstract. There are analysed and systematized the results of the research of culture and leisure institutions built in the town of Donetsk on the basis of the constructivism principles. There is given a brief account of the historical background of the formation of the objects under study. There are determined the characteristic means and techniques of the layout, and planning elements in the functional buildings under study. On the base of the research results there have been picked out the basic factors of the functional method of designing. There are considered 3-D arrangements of the existing constructivist institutions of culture and leisure in Donetsk characterized by dismemberment, dextrality and dynamics. The determinating factors of a 3-D arrangement of constructivist buildings are configuration of a displacement time diagram, a mutual location of different sizes into which a functional process was dismembered, a dependence of a planning structure on a displacement time diagram. The investigations performed give every reason to consider the object on the principles of constructivism as a significant phenomenon both for the Donbas and Ukraine.

Keywords: 3-D arrangement, dextrality, displacement time diagram, displacement time diagram, constructivism principles, techniques of arrangement, functional method of planning, functional buildings.

Введение

Во второй половине 20-х годов XX столетия донецкими градостроителями уже был накоплен определенный опыт строительства учреждений культуры и досуга по типовым проектам. Наряду с типовым проектированием в практику строительства внедряются индивидуальные проекты. База источников исследования: фонды отдела краеведения библиотеки им. Н.К.Крупской, фонды Донецкого краеведческого музея, архивные материалы. Систематизация изученных источников дала интересный результат в связи с тем, что в г. Донецке применены индивидуальные проекты таких зодчих, как известного в начале 20-го столетия академика А.И.Дмитриева, архитектора Г.А. Яновицкого, инженеров Е.Д. Федорова, П.С. Диссона. Архитектурное наследие этих авторов - здания учреждений культуры и досуга, построенные

в этот период в г. Донецке, на основе принципов конструктивизма. Здания сохранились, но за годы их эксплуатации целый ряд причин привели к тому, что первоначальные архитектурные решения значительно изменены. Социально-экономические интересы при современных ремонтных работах или реконструкции без надлежащего сохранения ценного архитектурного наследия могут привести к его дальнейшей утрате. В ходе исследования проведено натурное обследование объектов, выполнена фотосъемка, использованы иллюстрации из книг, созданных донецкими краеведами. [1]

Исторические предпосылки формирования исследуемых объектов

Архитектура зданий культуры и досуга на разных исторических этапах рассматривается



Рис. 1. Народный дом при металлургическом заводе

с учетом положения о первичности экономических отношений в обществе. Учреждения предназначены для удовлетворения духовных потребностей населения и неразрывно связаны с просвещением. В конце 19 столетия начало экономического развития пос. Юзовка Бахмутского уезда Екатеринославской губернии. Новороссийское общество создает в Юзовке 3 группы каменноугольных рудников: Заводские, Ветка, Ново-смоляниновские. [2] В начале XX века в Юзовке проживает более 30 национальностей, по данным переписи численность населения - 54,72 тыс. чел. В "южной части" Юзовки или в "заводской стороне", где располагались заводские сооружения, открывается учреждение клубного типа Народный дом (аудитория) (рис.1). В 1904г. на 2-ой линии нынешняя ул. Кобозева с угловым расположением на участке строится театр братьев Тудоровских. (рис.2) Здание компактное. Зрительный зал расположен на уровне 2-го этажа. Здание в перестроенном виде сохранилось и в настоящее время (рис.3), в нем функционирует Донецкий государственный экономико-технологический техникум. Здания Народного дома в "Заводской стороне" и театр братьев Тудоровских на 2-ой линии приведены в данной статье как объекты культуры для отдыха в дореволюционной Юзовке, а исследуемые объекты Дворец Труда строителей по ул. Артема и Дворец Труда металлургов при металлургическом заводе предназначены обслуживать те же районы, но это уже новые типы общественных зданий и новая эпоха социальной жизни. В 1917 году пос. Юзовка получает

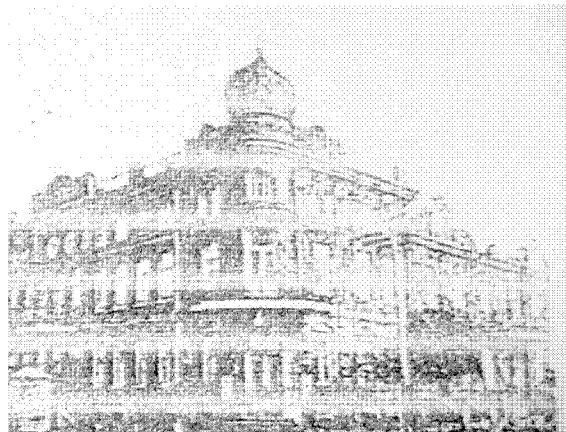


Рис. 2. Здание театра братьев Тудоровских

статус города, а после свершившейся социалистической революции в нем происходит целый ряд социальных и структурных преобразований. Донбасс делится на 37-39 отдельных рудоуправлений, из которых каждый имеет свой баланс. С 1924 г. Юзовка переименована в г. Сталино. Орган печати Донецкого губернского отдела народного образования "Просвещение Донбасса" за 1922 г. уделяет много внимания вопросам клубного строительства и клубной работы. [3] Ставилась задача - особое внимание рабочим клубам. Уже в 1922 г. в каждом уездном городе Донбасса есть Центральные клубы. Важнейшей и неотложной задачей культурного строительства в новых условиях является ликвидация неграмотности. В Донбассе как и во всей стране строятся новые и реконструируются старые предприятия. Растет численность населения. В Донбассе созданы профсоюзы: горняков, металлистов и работников просвещения. Самый мощный - профсоюз горняков. В 1924 г. создается комиссия по изучению состояния культработы этих профсоюзов Донбасса. Задача комиссии - выявить в Донбассе действующие рабочие клубы, кого обслуживают эти клубы и как решается вопрос по ликвидации неграмотности. Клуб превращается из узкопросветительного учреждения в массовую общественно-пролетарскую организацию, тесно связанную деятельностью с профсоюзами. В 1924г. проходит 5-й губернский съезд строителей Донбасса, где одним из вопросов рассматривается союзная культработа, центром которой съезд считает клуб. В 1925г. в Донбассе проводится клубный



Рис. 3. Здание театра братьев Тудоровских (современный вид)

конкурс. Основная задача конкурса выявить как выполняются директивы съездов о развитии клубной работы. В 1927 г. образуется Управление инженера Сталинского округа. "Разработан 10-летний план развития городов Сталино и Дмитриевска". [4] Такие крупномасштабные социальные планы при жестком контроле со стороны чиновников госаппарата выполнить очень сложно. Ведущие архитекторы-новаторы видели решение крупномасштабных строительных планов только при условии индустриализации строительства на базе новейших научно - технических достижений при строжайшей экономии средств на строительство. В выполнении этой крайне сложной задачи в нарождающейся эпохе коллективизма наряду со многими творческими направлениями особая роль принадлежит архитекторам-конструктивистам. Архитекторы-конструктивисты по целому ряду причин, изложить которые в рамках данной статьи невозможно, отказались от старых художественных форм. Аскетизм, простота архитектурных форм формировали эстетику конструктивизма в начале 20-х годов предыдущего столетия.

О термине "конструктивизм"

Зарубежная печать в Германии опубликовала в 1924 г. статью "О конструктивизме"[5], в которой автор статьи Ганс Рихтер подчеркивает, что термин "конструктивизм" возник в России [6]. Этим термином обозначалось



Рис. 4а. Дворец Труда строителей им. Т.Г. Шевченко (снимок 1930 г. до реконструкции)

такое искусство, в основу которого закладывались современные конструктивные материалы и конструктивные цели. Иллюстрированный справочник под редакцией Уайт Энтони "Архитектура:Формы, конструкции, детали" на стр.101 приводит хронологию стилей, где период 1920 - начало 1930 гг. для России характеризуется стилем конструктивизм. [7] Вопрос о первоначальном смысле термина "конструктивизм" важен потому, что в советской архитектуре "Конструктивизм" не модный стиль, а прежде всего, новый метод проектирования, это одно из многих течений, отличающееся своим творческим методом, в том числе и подходом к проблемам формообразования [8]. Теоретик производственного искусства Б. Арватов писал: "Конструктивизм - есть не форма, а метод". В 20-е годы теоретическая платформа архитектурного конструктивизма изложена в книге М.Гинзбурга "Стиль и эпоха". Наиболее яркими представителями в истории советского авангарда являются братья А.Веснин и В. Веснин, М.Гинзбург, Г. Красин, Н. Ладовский, И.Голосов, И.Леонидов, А. Ган, А.Родченко, Л. Лисицкий. В Украине - лидеры ОСАУ-И.И. Малоземов, Я.А. Штейнберг, Л.И. Лоповок, Г. А. Яновицкий, В. П. Костенко. Архитекторы Харькова, внесшие значительный вклад в развитие архитектуры г. Донецка, все в разной степени своего творчества отдали дань конструктивизму, не исключение и академики архитектуры А.Н.Бекетов и



Рис. 4б. Дворец пионеров (снимок после реконструкции 1936 г)

А.И. Дмитриев. Конструктивизм, как творческое течение, достиг своей зрелости в 1926-1928гг. Функциональный метод - теоретическая концепция зрелого конструктивизма. Лидеры конструктивизма в конце 20-х годов на страницах печати обосновывают функциональную целесообразность архитектурной формы. В Украине - это журнал "Нова генерація" выходил в г. Харькове. В проектировании утилитарно-практические и идейно-художественные задачи рассматриваются как единые функционально-социальные задачи, отдается предпочтение методу "изнутри наружу". При проектировании "изнутри" архитекторы переключают внимание с объемно-планировочных схем на объемно-пластические с целью достижения большей архитектурной выразительности. Теоретик конструктивизма М.Я. Гинзбург в своих литературных трудах по архитектуре обосновывает двуединство архитектурных задач: "создать оболочку, конструкцию", которая должна "обнять пространство", при этом архитектурная форма не сведена к конструкции или функции, а конструкция и функция являются основой формообразования. [9] В то же время архитекторов - конструктивистов обвиняли в копировании внешних приемов, заимствованных из арсенала французского архитектора Ле Карбюзье, в отказе от опыта, накопленного советской архитектурой. [10] В начале 30-х годов в советской архитектуре сделан поворот в сторону



Рис. 4в. Современный вид бывшего ДК (главный фасад)

освоения классического наследия и принципы конструктивизма в проектировании объявлены не перспективными.

Принципы конструктивизма в архитектуре учреждений культуры и досуга. Дворцы культуры назывались в 20-е годы Дворцами Труда, составляли специальный вид клубов, обслуживающих обширный район. Центральная часть Сталино по ул. Артема в этот период активно застраивалась зданиями для размещения контор и учреждений. Численность строителей среди трудового населения быстро росла. Этот фактор наряду с другими признаками историческими, социальными, транспортными, градостроительными обусловили определение места расположения здания клубного типа для строителей (И Т Р). Проект Дворца Труда строителей им. Т.Г. Шевченко в г. Сталино по ул. Артема 60 разрабатывает в 20-е годы архитектор Г.А. Яновицкий. В этот же период также харьковский архитектор Я.А.Штейнберг разработал проект горного института, который расположен по ул. Артема [10], а известный петербургский зодчий А.И. Дмитриев разработал проект Дворца Труда для металлургов в Сталинозаводском районе г. Сталино. Инженеры П.С. Диссон и Е.Д.Федоров руководили организационной и технической частью строительства [11]. Вышеназванные архитекторы - творческие единомышленники. Дворец Труда металлургов и Дворец Труда строителей являются сооружениями, в основе которых профессиональные приемы



Рис. 4г. Современный вид бывшего ДК (задний фасад)

конструктивизма. В настоящее время - памятники архитектуры местного значения. Г.А. Яновицкий является автором проекта и клуба ГПУ, построенного по проспекту Ф. Дзержинского [12]. Клуб встроен в здание общежития, но данный объект не является предметом исследования в этой статье. Анализ сохранившейся проектной документации, литературных источников и натурных обследований показывает Здание Дворца строителей по ул. Артема с угловым расположением (рис.4). Клуб средней вместимости. В первоначальном виде из трех этажей (рис.4 а, б). Построен в 1929 г. Здание компактное. Автор проекта расчленил здание на составные элементы, а затем сгруппировал их по функциям. Это четко видно на функционально-планировочной схеме здания. Зрелищная часть отделена от клубной холлом и обе части работают независимо друг от друга. Наличие разделяющих площадей создает асимметрию плана. План предусматривает разобщение частей клуба за счет приема расположения их по обе стороны входных помещений. Композиционная схема входов в следующем: 2 входных вестибюля расположены по главному фасаду, объединены в общем портале и подчеркивают наличие в здании 2-х частей с разными функциями. В здании 2 зала большой зрительный и зеркальный в клубной части. Залы прямоугольной формы расположены на уровне 2-го этажа. На 2-ом этаже - два фойе и гардероб. На первом этаже помещение для лекций. Объемно-пространственная композиция здания расчленена на

отдельные корпуса и решена в соответствии с функциональным процессом. Две основные призматические плоскости прорезаны цилиндрической, что придает объему стройность пропорций. Перекрытие над первым и вторым этажами, где расположено фойе зрительного зала, перекрыто плитами, которые обнажены. Здание с внутренним двором. В боковом фасаде зрительной части подчеркнуто расположение зрительного зала гладкими рациональными стенами. На ул. Артема обращены окна фойе и зала клубной части. Клубная часть расположена по главному фасаду. Для подчеркивания сочетания размеров форм архитектурных элементов зрелищной и клубной частей вход главного фасада оформлен нишей-порталом с балконом. Стены из отборного буттового камня, что видно на сохранившемся дворовом фасаде. Внутренняя часть здания эстетически оформлена пилонами и балками перекрытий, которые обнажены. В данном случае такая характеристика объемно-пространственной композиции здания до реконструкции 1936г. До реконструкции проезжей части ул. Артема здание располагалось с отступом от улицы на значительно большем расстоянии. Правительственная комиссия в 1932 г. включила г. Сталино в число городов, подлежащих реконструкции в увязке с районной планировкой Донбасса [13]. В связи с тем, что город стал областным центром, для Сталино разрабатываются 2 генеральных плана города. 1-й - в 1932г., 2-й в 1937г. План 1932г. не был утвержден, но большой объем реконструктивных градостроительных работ выполнен в соответствии с первым планом. Подвергся реконструкции и клуб строителей им. Т.Г. Шевченко. Проект реконструкции разработан харьковским архитектором В.Н. Пети, реконструкция выполнена архитектором из г. Харькова К.И. Ливеровым и архитекторами г. Сталино Порхуновым, Белецким, Мандрыкиным [14]. На уровне государственной политики вопрос наличия в городе учреждения для всестороннего развития подрастающего поколения. В здании клуба строителей в 1936г. после реконструкции открывается первый в городе Дворец пионеров. Здание после первой реконструкции носит более слитный характер. Четкие геометрические конструктивные формы фасада

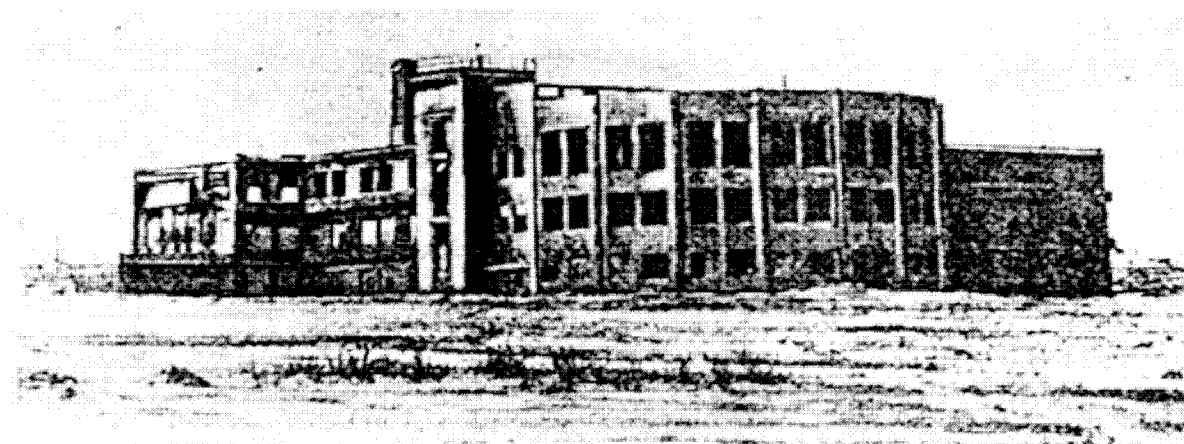
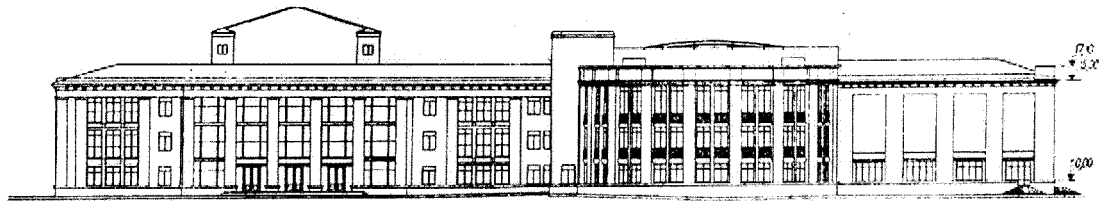


Рис. 5а. Дворец Труда металлургов

смягчены. Внесены изменения в цилиндрический объем. Дворец пионеров функционировал до 1941г. После разрушительных военных лет 1941-1945 гг. здание передано Дому техники угольной промышленности, а позже ЦБНТИ. Во второй половине 50-х годов здание подвергается реконструкции вторично. Натурные обследования современного состояния выявили постоянство плана. Фасад нового типа городского общественного здания в индустриальном городе, сочетающий простые геометрические формы, организующих и членящих строительное пространство, значительно утратил первоначальный вид. Портик с коринфскими колоннами, декоративные элементы: барельефы, лепной орнамент, пилястры украшают здание (рис.4 в). Из функциональной целесообразности здание в новых условиях устремилось вверх на один этаж выше. Приемы конструктивизма добавлены элементами других стилей, крышу украшает куполообразная башенка, ниша-портал приобрела классические формы. Куполообразная башенка вносит сходство со зданием театра братьев Тудоровских. Окраска фасада в бело-розовые тона заменила рациональное восприятие от стен. Богатство внутреннего оформления: красноручский мрамор, фарфоровая плитка мариупольского изоляторного, триплекс и марблит константиновского стекольного завода сохранилось [15]. До реконструкции 1936г. по признаку культурного обслуживания - это клуб городской интеллигенции, а в последующий период - детский клуб. В настоящее время - первоначальная функция восстановлена, но

не в полном объеме, здание сочетает в себе разные архитектурные стили. Вторым объектом данного исследования является Дворец культуры металлургов. Проект разработан академиком А.И. Дмитриевым.

По назначению - рабочий клуб для производственного коллектива. В проекте-идее (первый вариант) Дворец культуры занимает значительную территорию и разделен в плане на секторы, расположен в западной нагорной части города (пос. Стандарт) в центре Сталинозаводского района. Имеет хорошую связь с городом, благодаря этой транспортной связи, несет общегородское значение. А.И. Дмитриев профессиональную подготовку получил как гражданский инженер и как зодчий. В 1926г. разрабатывает также для Донбасса, для г. Краматорска ряд крупных объектов промышленного и общественного назначения. Донбассу отводится важнейшее значение, что является основанием для многих изданий называть его крепостью социалистической экономики [16]. В то же время архитекторы при разработке первых проектов Дворцов Труда вносили в архитектурный образ ассоциации мощи и неприступности, характерных для средневекового зодчества - средневековые замки, крепостные сооружения. Профессор Белогруд А.Е., разрабатывающий типовые проекты жилищ для рабочих Донбасса в начале 20-х годов, в 1919 году разработал конкурсный проект Дворца рабочих в Петрограде, который в первом варианте назывался "Крепость рабочих" [17]. Аналогичные ассоциации характерны для Дворца культуры металлургов. А.И. Дмитриев сторонник



Главный фасад. Проект.

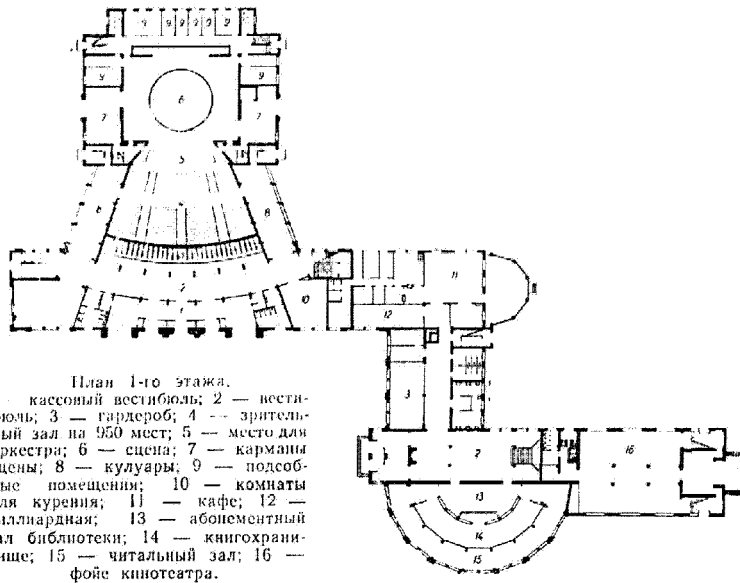


Рис. 5 б. Дворец Труда металлургов (фасад и план 1-го эт.)

непрямоугольной системы планов в организации пространства сооружений. Идеи образа общественного сооружения для рабочих А.И.Дмитриев выразил в проектах Дворцов культуры в Ленинграде и в Харькове, используя криволинейные формы плана, что характерно и для Дворца Труда металлургов. Комплекс в Донецке состоит из трех частей: театра, клуба и кинотеатра (рис.5), но в 1929г. были построены клубный корпус, радиоузел и 1-этаж театрального. Каждая часть имеет отдельный вход, может самостоятельно функционировать. Коробка клуба представляет собой мощный железобетонный каркас с криволинейным планом, как наиболее полно отражающим функциональное назначение сооружения. По выводам некоторых архитекторов, значительная часть функций развивается не по прямой линии, а вокруг одной точки-фокуса центра, эти функции могут быть лучше организованы в центрическом решении, поэтому пространство для них нужно проектировать на

основе кривых линий [18]. По принципу объемного построения комплекс Дворца культуры - группа примкнутых друг к другу зданий. Схема асимметричная. Клубная часть представляет собой сложную композицию из сочетания врезанных друг в друга геометрических объемов, связанных идеей целостности. Членение объема по вертикали выполнение резкими вертикалями лопаток. Вход в клубную часть оформлен выступающей прямоугольной башней. Входной обширный вестибюль отдельный от театральной части. По приемам композиции - большой клуб. Центральный элемент клубной части - лекционный зал на 400 мест. решен амфитеатром. На 1-ом этаже самостоятельное правое крыло занимает группа библиотеки-читальни для взрослых, а левое - группа отдыха (кафе, биллиардная) и гардероб. Библиотека имеет самостоятельный вход с улицы, вестибюль и гардероб. С вестибюля - вход в абонементный отдел с книгохранилищем, а затем -просторный светлый



Рис. 5в. Дворец Труда металлургов (современный вид)

читальный зал. На втором этаже клубной части, кроме лекционного зала, имеется выставочный зал, кружковые комнаты, гостиная и детская библиотека. Детская библиотека объединена с комнатами для тихих занятий, занимает самостоятельное крыло здания и отделена вестибюлем от шумной зоны. Помещения группы лекционно-просветительной и кружковые комнаты расположены рядом, взаимно связаны и объединены вестибюлем. При участии населения разбит большой парк с аллеями и газонами. В незавершенном виде клуб функционировал до 1941 г. Незавершенное строительство Дворца культуры металлургов создалось по ряду причин: недостаточная культурная подготовленность населения к эксплуатации культурного центра с дорогостоящей внутренней отделкой [11]. Недостаток денежных средств, т.к. рабочие клубы строились на средства профсоюзов, а фонды профсоюза металлургов на строительство скромнее, чем фонды профсоюза горнорабочих. Вероятно, немаловажную роль сыграло то, что рабочая общественность г. Сталино высказывала неудовлетворенность внешним художественным оформлением в зданиях, построенных по принципам конструктивизма. Не было исключением и Дворец культуры металлургов [19]. Кампания критики архитекторов с новаторскими тенденциями в творчестве особенно усилилась в 1930г [20]. Такая тенденция стала характерной в масштабах союза, исходила с цен-

тра союза и нашла поддержку во всех его регионах. В годы войны судьба здания трагическая. В 1955 г. начинаются работы по реконструкции [21]. Архитекторы В. Антонов и В. Лемсон. В целях экономии средств театральная часть решена тремя этажами взамен 4-х по первоначальному проекту. Исключены декоративный портик и башенная часть, объединяющая левое и правое крыло клубной части. Архитектурное решение фасадов - полный отказ от декоративных элементов, ровная поверхность стен и возможность их облицовки керамической плиткой. Осмотр здания в 2005 г. определил необходимость ремонтных работ фасада, повторный осмотр в 2007 г. показал, что администрация завода изыскала средства и организовала проведение крупного внутреннего ремонта и фасада, но какая применялась технология реставрационного процесса, установить не удалось. Натурные обследования показали соответствие принципа объемного построения - группа примыкающих друг к другу зданий первоначальному проектному решению. Для размещения клубного комплекса принят ландшафтный прием. Театр с продольной осевой композицией выделен в отдельный корпус и является главным элементом комплекса. Фойе расположено на 2-ом этаже над вестибюлем, который разделен на 2 вестибюля - кассовый и обычный. Зал секторной формы. В основе композиции секторного зала лежит идея использования античного принципа, но

данный прием демонстрирует отход от античного амфитеатра и заменой на неопределенную форму части круга (сектора). В проектной идее зал рассчитан на 2000 мест [22]. В результате реконструкции - вместимость зала - 1250 чел. Такая форма зала обеспечивает хорошую акустику и хорошую видимость. Сцена зала оснащена новейшим оборудованием. Изогнутый по плавной дуге фасад театральной части спокойно констатирует с динамичной криволинейной формой клубной части. Четко выражен фасадный прием конструктивизма - горизонтальные членения и большие плоскости остекления. Участок Дворца культуры размещен на самых высоких отметках, хорошо просматривается со многих точек города, стал доминантой большей части города. Главный вход в парк организован по оси театра в виде широкой парадной аллеи. Кинотеатр с залом на 450 мест размещен в самостоятельном корпусе клубной части, имеет вестибюль, фойе. Расположен в той части здания, где до реконструкции располагался радиоузел. В юго-западной части парка размещаются братские могилы советских воинов, установлен мемориал "Жертвам фашизма". Авторы скульптор Л.И. Бринь, художник - Ю. Можчиль. В полном объеме комплекс был сдан в эксплуатацию в 1965г. и представляет мемориальный парковый ансамбль, роль которого в духовном климате города трудно переоценить. В архитектурном образе Дворца культуры металлургов палитра композиционных средств, характерных для современной архитектуры: контраст и нюанс, ритм, многозальный комплекс. В экономике Украины развивающийся туристический бизнес занимает место в первой десятке и может помочь памятникам конструктивизма в их технической эксплуатации согласно Закону " Про охорону архітектурної спадщини".

Заключение

Проведенные исследования дают основание назвать рассматриваемые объекты на принципах конструктивизма значительным явлением не только для Донбасса, но и Украины. Цели и средства архитектуры для обоснования функциональной целесообразности

архитектурной формы в каждом здании решены индивидуально, но при формировании архитектурных решений применен функциональный метод.

Под функцией конструктивисты, прежде всего видят социальную функцию, что совершенно оправдано в данном конкретном случае, т.к. Дворцы культуры - объекты социальной направленности. Функциональный метод представляет собой сложный функциональный процесс, в соответствии с которым разработаны проекты. Это график движения из помещения в помещение, рациональное размещение взаимозависимых площадей, чтобы движение по графику было наиболее эффективным, применение индустриальных методов строительства, четкая организация строительства. Дворец культуры металлургов и в настоящее время является крупнейшим Дворцом культуры на Украине, а после проведения намеченной реконструкции может стать крупнейшим культурным центром. А.И. Дмитриев и при разработке этого проекта оказался проводником будущей архитектуры. Дополнительно в отношении Дворца культуры строителей и бывшего театра Тудоровских можно сделать вывод о преемственности архитектурных объектов. Зрительные залы этих зданий расположены на уровне 2-го этажа, что при эксплуатации создает определенные неудобства, а положительное то, что оба строения по вертикали получают большую объемность и стройность. Расположение обоих зданий на углу 2-х проезжих улиц для зданий культпросветительного назначения признано не целесообразным [23]. После реконструкции здания стали формально немного похожими и на фоне динамизма современного центра создают атмосферу уюта.

Подводя итоги, можно сделать вывод: биография объектов сложная, созвучна истории Донбасса и страны, объекты узнаваемы, их современное состояние сохранило главные черты: многоцелевое назначение, функциональная зависимость отдельных помещений, все в совокупности предназначено для духовных интересов дончан. Важно, чтобы при выполнении реконструктивных работ было сохранено ценнейшее архитектурное наследие.

Литература

1. 11.Степкин В.П. Иллюстрированная история Юзовки - Сталино.-Донецк. "Апекс". 2001, 132,16, 23,37, с112.
2. Новороссийское общество. Юзовка Екатеринославской губернии. Юзовка. Типография Н.С.О.1915гс.34-35.
3. Просвещение Донбасса №.№ 1- 2,с69; 3, с 44, 4с26-69,1922г.
4. ДОГА,ф 131,оп.1,д.48, л.111
5. 6.8. 9.Хан-Магомедов С.О.Архитектура советского авангарда .-М.;Стройиздат.1996г.с341-343,393-398.
7. Уайт-Энтони.Архитектура: Формы,конструкции,детали Пер.с англ. Е. Нетесовой.- М., ООО" Издательство АСТ",2004с.101.
- 10.Лисицкий Л. " Идолы и идопоклонники.- "Строительная промышленность"№11\21 1928.
- 12.Штейнберг Я.А.Проект донецкого горного института.-"Строительная промышленность", №5,1929г.
- 13.ДОГА,ф131, оп.1, д.730, л.1-8.
- 14.Вергелес А.В. Особенности градостроительного развития Донбасса в период с 1917 по 1941 годы. Автореферат диссерт. на соискание ученой степени кандидата архитектуры. М 1991,с. 18-19.
- 15.Крыжная Ж..П. Архитектура довоенного Сталино. Летопись Донбасса, №13 с.139.
- 16.Сталинский рабочий. 8. 07. 1936г.
- 17.Донбасс- крепость социалистической экономики.- Сталино, 1938.
- 18.Хазанова В.Э. Советская архитектура первых лет Октября. 1917-1925. М. Наука, 1970 с.125-126.
- 19.Дахно В.П. Поиски непрямоугольных форм в архитектуре. Строительство и архитектура. №10, 1976 с.12-13.
- 20.Сталинский рабочий. 21.12. 1934.
- 21.П.А. Александров, С.О. Хан-Магомедов. Иван Леонидов. Москва.1971. с.77.
- 22.Антонов В., Лемсон В.Дворец культуры металлургов. Строительство и архитектура. №8.1957.с 7-9
- 23.Історія української архітектури. Ред.Тимофієнко В.І .К. Техніка.2003 с.406-407.
- 24.В.Е. Быков и др. Архитектура рабочих клубов и Дворцов культуры. М. ,Госиздат . лит. по строительству и архитектуре, 1953.

Поліщук Андрій Андрійович - асистент, аспірант кафедри «Архітектурне проектування». Наукові інтереси: принципи формування громадських будинків та установ культури і дозвілля.

Поліщук Андрей Андреевич - ассистент, аспирант кафедры «Архитектурное проектирование». Научные интересы: принципы формирования общественных зданий и учреждений культуры и досуга.

Polischuk Andrey Andreyevich - an assistant, a post-graduate student of the department «Architectural Engineering». Scientific interests: Principles of formation of public buildings and institutions of culture and leisure.