



ISSN 1819-432X print / ISSN 1993-3495 online

СУЧАСНЕ ПРОМИСЛОВЕ ТА ЦИВІЛЬНЕ БУДІВНИЦТВО
СОВРЕМЕННОЕ ПРОМЫШЛЕННОЕ И ГРАЖДАНСКОЕ СТРОИТЕЛЬСТВО
MODERN INDUSTRIAL AND CIVIL CONSTRUCTION

ТОМ 4, N2, 2008, 103-111

УДК 711.47(477)

ПАЛАЦИ КУЛЬТУРИ В МІСЬКІЙ ЗАБУДОВІ ДОНЕЦЬКА. ДОСВІД ПРОЕКТНО-БУДІВЕЛЬНОГО БЮРО “КЛУББУД” У ФОРМУВАННІ КЛУБНОЇ МЕРЕЖІ ДОНБАСУ

А.А. Поліщук

*Донбаська національна академія будівництва і архітектури
вул. Державіна, 2, м. Макіївка, Україна, 86123.*

E-mail: dejka@rambler.ru

Отримана 12 березня 2008; прийнята 23 травня 2008.

Анотація. У даній статті узагальнений істотний для історії архітектури України досвід комплексного проектно-будівельного бюро “Клуббуд” проектування і будівництва мережі Палаців культури для донецьких гірників. Узагальнено результати натурних обстежень існуючих будинків і дані проектних матеріалів по типових проектах “Клуббуду”, визначений характер і специфіка їхньої експлуатації. Виявлено і класифіковані види діяльності сфери вільного спілкування і періодичність зайнятості різних приміщень, а також принципи розміщення Палаців культури в планувальних районах міста Донецька.

Ключові слова: проектування, мережа Палаців культури, натурні обстеження, специфіка експлуатації, сфера вільного спілкування, принципи розміщення.

ДВОРЦЫ КУЛЬТУРЫ В ГОРОДСКОЙ ЗАСТРОЙКЕ ДОНЕЦКА. ОПЫТ ПРОЕКТНО-СТРОИТЕЛЬНОГО БЮРО «КЛУБСТРОЙ» В ФОРМИРОВАНИИ КЛУБНОЙ СЕТИ ДОНБАССА

А.А. Полищук

*Донбасская национальная академия строительства и архитектуры
ул. Державина, 2, г. Макеевка, Украина, 86123.*

E-mail: dejka@rambler.ru

Получена 12 марта 2008; принята 23 мая 2008.

Аннотация. В статье обобщен опыт проектно-строительного бюро «Клубстрой» проектирования и строительства сети Дворцов культуры для донецких горняков. Обобщены результаты натурных обследований существующих зданий. Выявлены и классифицированы виды деятельности сферы свободного общения, характер и специфика эксплуатации Дворцов культуры, а также принципы их размещения в планировочных районах города Донецка.

Ключевые слова: проектирование, сеть Дворцов культуры, натурные обследования, сфера свободного общения, специфика эксплуатации, принципы размещения.

RECREATION CENTERS IN CITY BUILDING OF DONETSK. PROJECT-BUILDING THE EXPERIENCE BUREAU OF «KLUBSTROY» IN FORMING OF CLUB NETWORK IN DONBASS

A.A. Polischuk

Donbas National Academy of Civil Engineering and Architecture

Derzhavina str., 2, Makeyevka, Ukraine, 86123.

E-mail: dejka@rambler.ru

Received 12 March 2008; accepted 23 May 2008.

Abstract. In this article there was generalized the project-building experience bureau of «Klubstroy» of design and building of recreation Centers network for the Donetsk miners. The results of natural investigation of existent buildings and have been generalized on. There have exposed and classified activity kinds of free intercourse sphere, character and employment particularity of recreation centers and also principles of recreation Centers placing in Donetsk planning districts.

Keywords: network of recreation Centers, sphere of free intercourse, topological principles, environment approach.

Введение

В данной статье впервые обобщен существенный для истории архитектуры Украины опыт комплексного проектно-строительного бюро «Клубстрой» проектирования и строительства сети Дворцов культуры для досуга донецких горняков на первом этапе становления клубной архитектуры в 1920-1930-е гг. Этот период соответствует первому этапу в истории развития социокультурных институтов клубного типа и в организации культурного досуга в нашей стране. На данном этапе типологические принципы исследования типов Дворцов культуры дополняются средовым подходом. На эффективность функций культуры и досуга в значительной степени влияют экономика и динамика культурной политики. В числе критериев определения эффективности архитектурной деятельности теоретиками проектирования выдвинута идея подчинить проектную деятельность анализу конкретной ситуации, сложившейся в реализации перспективных проектов, рассматривая влияние практики на проектирование как действие «обратной связи». Утилитарные качества архитектурной среды для досуга горняков характеризуются функционально-планировочными качествами средового объекта, а функциональная взаимосвязь рассматриваемого объекта с окружением характеризуется местом расположения

объекта. Объектом исследования являются Дворцы культуры, расположенные в исторически сложившейся городской застройке Донецка.

Основная часть

Концептуальные принципы организации Дворцов культуры базируются на открытости архитектурного решения на всех уровнях - функциональном, пространственном, социокультурном, наличии двух основных формообразующих функций клуба - зрелищной и кружковой. Установка на открытость подразумевает в каждом объекте проектирования существующую во времени и способную к развитию функционально-пространственную систему, возможные в последующем качественные изменения. Первые Дворцы культуры, построенные по типовым проектам проектно-строительного бюро «Клубстрой» для Донбасса по программе Донгуботдела Союза Горнорабочих, были сданы в эксплуатацию в г. Донецке в начале ноября 1927г. За прошедшие 80 лет архитектура Дворцов культуры Донецка специально не исследовалась. Практику «Клубстроя» в Донбассе зафиксировало в 1928г. рабочее кооперативное издательство при Всеукраинском комитете Союза горнорабочих «Украинский рабочий», в 1930г. затронула в работе Н. Лухманова, а в 1979г. в статье



Рис.1. Размещение дворцов культуры на рудниках Донбасса построенных “Клубстроем” в период 1925–1928гг.

В.П. Моисеенко [1,2,3]. В исследовании развития новых городов Донбасса проблема Дворцов культуры, как части целостного города или поселка с общественным центром, затронута в работе А.В. Вергелеса [4], сведения о Дворцах культуры Донбасса содержат работы Г.А. Лебедева, Г.В. Зеньковича [5,6]. В исследованиях истории украинской архитектуры В.И. Тимофеенко затронута тема клубов и Дворцов культуры, построенных в Донбассе [7]. К базе используемых источников относятся результаты современной украинской архитектурной теории, формируемой такими авторами как В.П. Мироненко (эргономические принципы архитектурного проектирования), Х.А. Бенаи, В.И. Проскураков (архитектурная типология), Г.И. Фильваров, В.А. Николаенко (городская среда), В.В. Куцевич (методология проектирования объектов социокультурного назначения), М.Я. Ксеневиц (структура городов-центров Донецко-Макеевской агломерации) и др. Автором статьи установлены некоторые противоречия. Так, в

публикации Н.Лухманова приведены примеры, что все Дворцы культуры Донбасса построены по типовым проектам, публикация В.П. Моисеенко обобщает документы, хранящиеся в ЦГАОР Украины, о типовых проектах «Клубстрой» для Донбасса, в то же время в современных научных исследованиях В.И. Тимофеенко приведен пример, что в Донбассе в 20-е годы по типовому проекту построен только один объект - Дворец культуры на Брянском руднике Луганской области. Это не полная информация. Обследования показали, что это Дворец культуры, построенный по типовому проекту №1, единственный сохранившийся до настоящего времени с 1927г. первоначальный вид. Натурные обследования, материалы архива и опубликованный отчет «Клубстрой» дают возможность утверждать, что для 4-х объектов Донецка применены типовые проекты «Клубстрой», а в целом по Донбассу удалось установить авторство «Клубстрой» на 13 объектах. (рис.1) В работе [5] приведен пример Дворца культуры в Горловке (год постройки

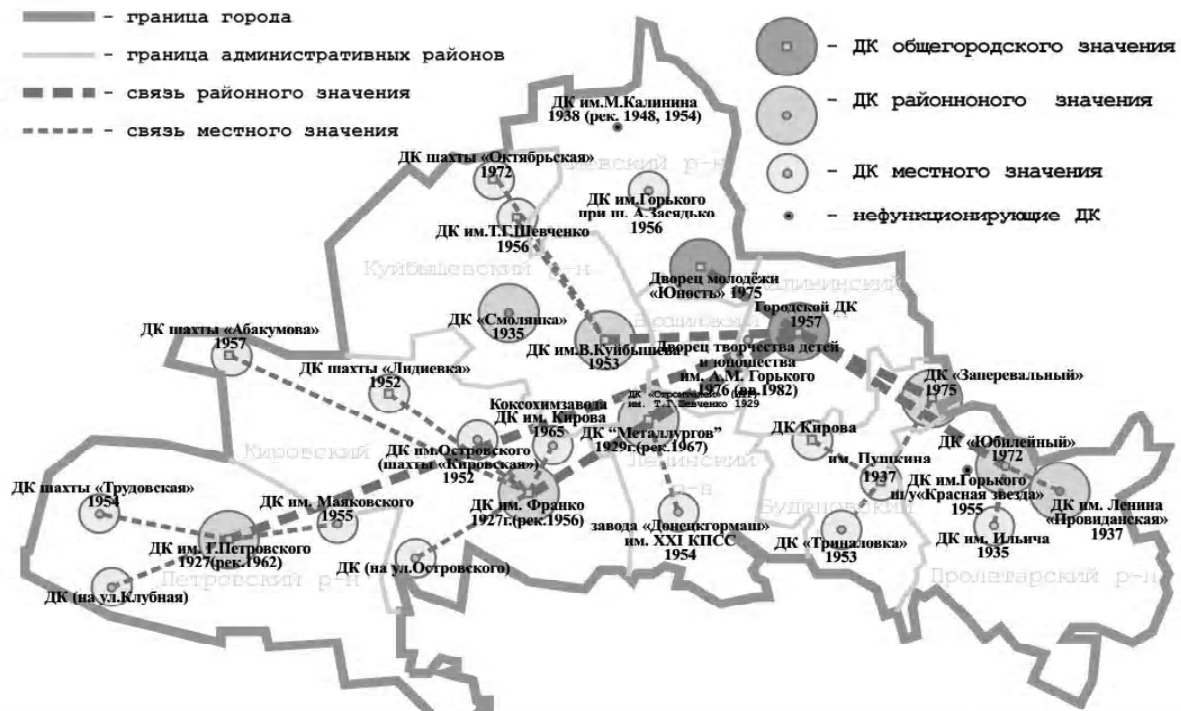


Рис. 2. Сеть учреждений культуры и досуга клубного типа в планировочных районах г. Донецка.

1925-1927 гг.). архит. Т.О. Попов и М.С. Луцкий. На основании архивных материалов Дворец культуры в Горловке построен по типовому проекту №1, при творческом участии архитекторов Т.О. Попова и М.С. Луцкого [8]. В первой очереди клубного строительства в Донецке по типовому проекту №1 (рис.3а) построены Дворец культуры им. Г. Петровского на территории Петровско-Трудовского рудоуправления поселок при шахте 4/21 и Дворец культуры при Краснотворческом руднике пос. Рутченково [9,10], а по графику 2-й очереди было начато в 1927 г. строительство Дворца культуры на Ново-Смолянинском руднике (с 1935 г. как Дворец культуры завода химреактивов) по типовому проекту №3 (рис.3б) [11], а также Дворец культуры на Буденовском руднике поселок Первомайка при шахте 11/21 по типовому проекту №4 (рис.3в) [12]. Автор статьи на основании разрешения администрации ДОГА получил копию архивных чертежей т.п.№4. Типовой проект №1 - это Дворцы Труда с театральными залами, а №3 и №4 - клубы-театры. На основе дифференциации социальных потребностей сформировались типы клубно-театральных учреждений. При разработке функционально-планировочной структуры

Дворцов культуры специалисты «Клубстроя» руководствовались строительными правилами Харьковского Высшего Технического Строительного Комитета при НКВД УССР [13]. В основу правил были заложены принципы планировки городов-садов с радиально-лучевой системой, общественными центрами, Дворцами культуры с площадями для массовых мероприятий. Лучевая система обеспечивала связь Дворцов культуры в общественных центрах шахтных поселков с центрами планировочных районов и центром города. Для всех разработанных типов зданий характерны рационалистические тенденции и значение градостроительных доминант, выполнение функций политического форума. В соответствии с градостроительной теорией урбанистов доминирующее положение отводилось композиционной организации пространства. Отдел «Клубстроя» работал согласно разработанной инструкции [14]. Аппарат состоял из 14 человек, которыми были укомплектованы 3 части: техническая, заготовительная и финансово-счетная. Общее снабжение построек производилось через аппарат Донугля. Для сдачи объектов в срок по т.п.№1 применен комплексный

	<p>-ДК им.Петровского</p>		а
	<p>-ДК им. Франко памятник архитектуры</p>		
	<p>-ДК "Смолянка"</p>		б
	<p>-ДК им. Ленина</p>		в

Рис. 3. Примененные в г. Донецке типовые проекты «Клубстрой».

метод проектно-строительных работ, а также организационные мероприятия специально созданной комиссии по содействию в постройке Дворцов культуры [15]. Проводимые мероприятия способствовали привлечению населения к участию в преобразовании среды обитания. Личность становится потребителем духовных благ и участником их создания в творческом труде, в результате которого возникают произведения искусства архитектуры. Данный вид искусства наиболее социально значимый. Идеологическая сущность Дворцов культуры, их социальное назначение подчеркнута средствами изобразительного искусства - архитектурной пластикой, живописью, скульптурой. В интерьерах зданий первого типа использовались для стенописи способ альфреско и цветной левкас с покрытием бронзой. Гладкие плоскости главных фасадов всех театров в составе Дворцов культуры были отмечены монументальными шахтерскими эмблемами и шрифтовыми композициями-названиями объектов. Процесс создания объектов культуры отражает функции художественной деятельности, проявляющиеся в деятельности и его создателя, и его потребителя. Система художественной деятельности включена в систему художественной культуры общества.

Художественная культура как составляющая культуры общества охватывает не только эту деятельность, но все учреждения, явления, обеспечивающие необходимые условия ее функционирования. Автор статьи на основании изложенных материалов составил схему структуры «Клубстрой» (рис.4). Дворцы культуры, построенные по типовым проектам, исторически связаны с проектированием Народных домов, оба вида зданий изначально рассматривались, во-первых, как «народные университеты», и во-вторых, как здания для свободного общения. Под свободным общением понимается различного рода объединения людей в свободное время для коллективного творчества, для обмена информацией. Для создания среды разнообразных социальных контактов в учреждениях культуры и досуга совмещаются различные виды деятельности, определяют условия для осуществления этих видов деятельности, исходя из социальных и физиологических, а также психологических особенностей соответствующей группы населения, определяются архитектурные средства (градостроительные, композиционные, функциональные, объемно-планировочные), обеспечивающие выполнение этих условий. Сфера архитектурной деятельности

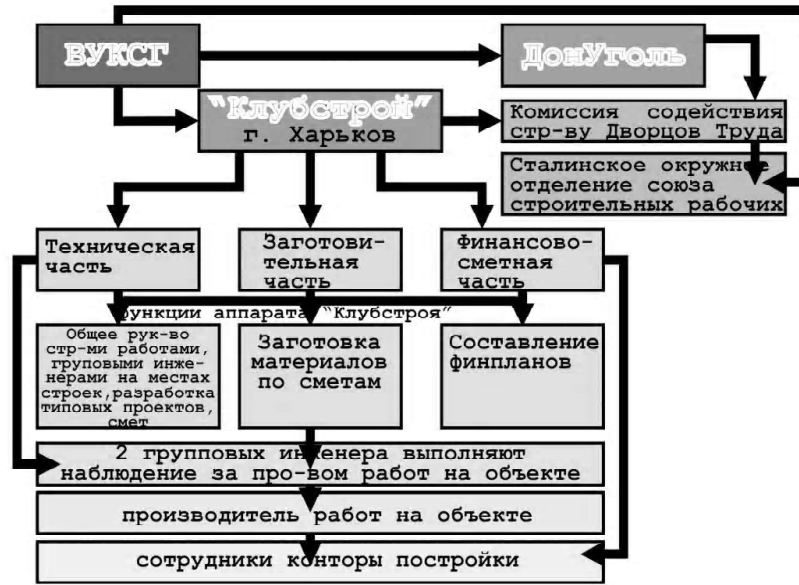


Рис. 4. Структура отдела “Клубстрой” по строительству клубов и Дворцов Труда при ВУКСГ в 20–е годы XXв.

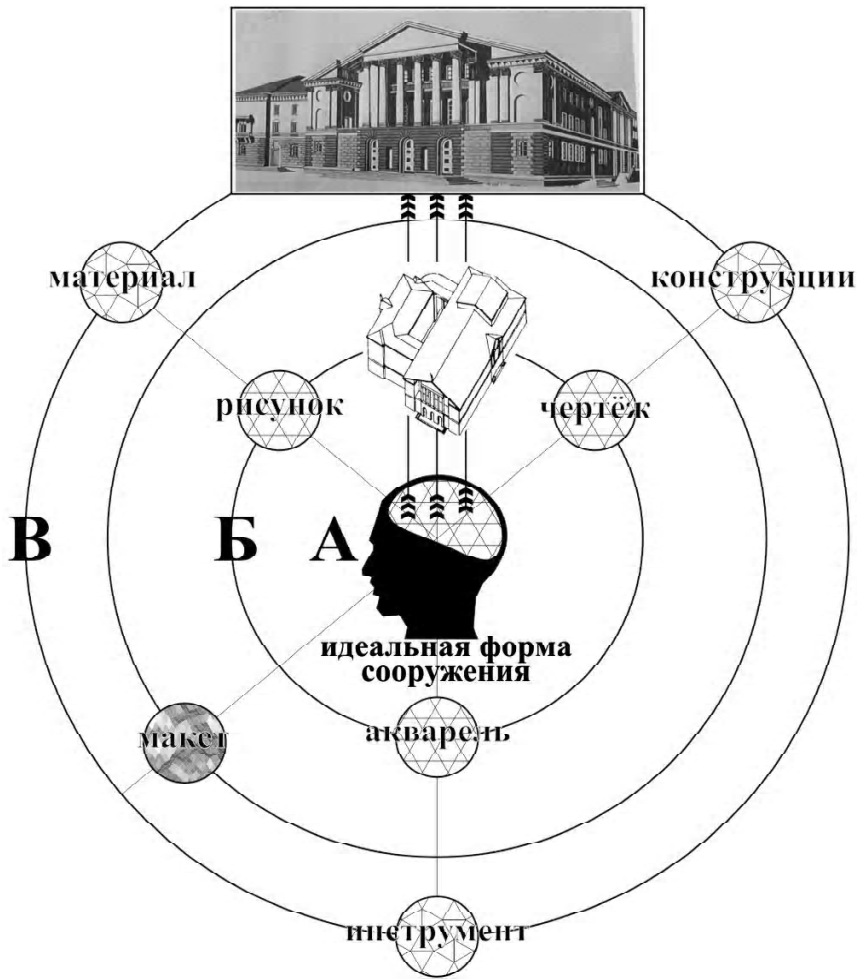


Рис. 5. Развитие творческого процесса архитектуры.



Рис. 6. Сложившаяся обобщенная модель существующих УКиД клубного типа.

на первых этапах развития рассматривалась как состоящая из 3-х основных видов: проектирование как духовное производство; строительство как материальное производство; эксплуатация как духовное и материальное потребление.

Проектирование предполагает, что всякий объект создается вначале в мышлении в виде схем и чертежей как форма, которая затем может быть реализована в материале (рис.5). Проектирование как вид архитектурной деятельности является основой средообразующей деятельности, понимаемой как форма познания и отражение действительности [16]. Социологами приняты направления видов досуга активный и пассивный. Годовые статотчеты Дворцов культуры отражают их деятельность как эпизодические массовые мероприятия и как периодический и повседневный досуг. Повышение общеобразовательного уровня населения создало предпосылки для изменения интересов в сфере досуга, появились любительские объединения, клубы по интересам. Основная функция клубов по интересам – коммуникативная, а социальная значимость в выполнении социальных функций – стремлении к творческой деятельности, свободному общению, самоуправлению,

самоорганизации. Помещения разделяются на массово-зрелищную; клубную; административно-хозяйственную части. Во Дворце культуры типа №1 массово-зрелищная часть состоит из помещений зрелищной части и сценической, киноаппаратной и фойе. Театр – ядро Дворца культуры в объемно-планировочном решении и в деятельности. Театр-синтез искусств: литературы, живописи, архитектуры, музыки, танца, но воспринимаются функции искусства только через актера. Клубная часть состоит из помещений студийно-кружковых, спортивных, помещений для отдыха и развлечений, а также информационно-образовательных. Административно-хозяйственная часть - из помещений для админперсонала и технических устройств. Функциональные связи помещений обеспечивают изоляцию массово-зрелищной части от клубной при сохранении внутренней связи между ними. Выполнению условий изоляции способствует функциональная автономия и наличие двух отдельных входов. Наиболее загружены помещения клубно-кружковой части, фойе и общее коммуникационное пространство. Зрительный зал и сценический комплекс используются не достаточно эффективно. В зависимости от интенсивности посещений посетители клубных

коллективов статистически разделяются на эпизодических, постоянных и активных. После реконструкции вместимость зрительного зала Дворца культуры в Кировском районе пос. Рутченково - 900 мест, а в Петровском районе - 600. Объем здания 46350 куб.м. Объем на 1 место в здании соответственно составит 51 и 70 куб.м. Функционально-планировочная структура позволяет классифицировать здание по т.п.№1 как здание с развитой зрелищной частью и расширенным составом помещений клубно-кружковой части и выделить в группу №1. Дворец культуры по т.п.№3 двухэтажный, имеет зрительный зал театра вместимостью на 460 мест прямоугольной формы, с партером на 300 мест. Объем здания 13560 м. куб. Объем на 1 место в здании составит 29 куб.м. Сцена с оркестровой ямой и колосниковым оборудованием. Предусмотрены помещения для музея и библиотеки. Здание реконструировано и классифицируется как здание с развитой зрелищной частью и сокращенным составом помещений клубно-кружковой части и выделено в группу №2. Год сдачи в эксплуатацию - 1935. Иная ситуация с Дворцом культуры им. Ленина в Буденовском районе, по типовому проекту «Клубстроа» №4, авторство которого установлено архивными материалами; как Дворец культуры не функционирует. Согласно экспертному опросу установлено, что здание введено в эксплуатацию в 1935 г. Зрительный зал на 300 мест. Площадь зала - 207 кв.м., фойе - 99,84 кв.м. и вестибюля - 102,8 кв.м., предусмотрена библиотека, помещения для клубной части. Практически план проекта – идеи печатается впервые в данной статье. Наличие общих характерных планировочных качеств дает возможность действующие обследованные здания Дворцов культуры сгруппировать в 2 группы (рис.6). Для Донецка характерна автономность функционально-планировочных структур в виде равноценных рассредоточенных образований типа промпредприятие – жилье, соответствующих зонам залегания угля. Такая автономизация зон имеет своим логическим продолжением стремление к созданию в каждой зоне стандартного набора объектов культуры. Для экономического и культурного развития Петровского и Краснотворческого рудников

большое значение имела железная дорога Юзовка-Константиновка-Ясиноватая –Мандрыкино-Еленовка, посредством которой рудники получали выход на важные железнодорожные магистрали страны. Через ст. Мандрыкино поступали вагоны со строительными материалами, а Еленовский карьер снабжал стройки бутовым камнем. Современный Петровский район свою историю начал со времени создания Вознесенско-Карповского рудника в 1871-1887гг., основателем которого был горнопромышленник П.А. Карпов. Центром рудника стал поселок шахты №18, на территории которого функционировал Народный дом с залом на 300 мест и библиотека – читальня, обслуживающие в основном семьи служащих. В1920г. на руднике открываются ликбезы, а также три небольших клуба и Центральный рабочий клуб на шахте №16 с залом на 240 мест [17,18]. Бывший Краснотворческий рудник (поселок Рутченково) граничил с Петровским рудником, до 1917г. относился к Рутченковскому горнопромышленному обществу, образованному в 1898 г. и располагался на землях братьев Рутченково. Ново-Смоляниновский рудник создан Новороссийским обществом в конце 19-го столетия. В 20-е годы на рудниках строятся новые поселки, в центре которых изначально предусмотрены новые общественные здания - Дворцы культуры, которые в отличие от клубов, исторически сложившихся в Донбассе к началу 20-го века, стали планировочной и высотной доминантой. Гуманизация жизненной среды выдвигала требование соизмеримости новой архитектуры с человеком-индивидуумом, при условии, что сооружения должны быть сомасштабны и соизмеримы прежде всего внутреннему своему существу, своему содержанию. В данном случае масштабность театра, являющегося основной частью Дворца культуры, определялась крупностью его основных объемов: зала и сцены. Проектирование Дворцов культуры в общественных центрах поселков предопределяло организацию комплекса сооружений и пространств, создающих архитектурную среду мест сосредоточения социальных функций в населенном пункте. Основными факторами, влияющими на приемы размещения Дворцов

культуры, являются: величина и структура населенного пункта, природные условия местности; транспортные условия. Практика проектирования «Клубстрой» выработала асимметричную объемно-пространственную композицию Дворцов культуры.

Заключение

В рассматриваемый период организация архитектурной деятельности была подчинена типологическому принципу, выработывался круг композиционных приемов, специфичных для типа здания, сквозные проблемы данного типа являлись стержневыми, а не конкретность среднего комплекса играла второстепенную роль. Бюро «Клубстрой» разработало несколько видов типовых проектов, но в тоже время такое расчленение не обеспечивает целостность потребностей человека при типологическом решении. Слабо развиты условия для неформального общения, для создания клубов по интересам. Архитектурная среда учреждений культуры и досуга клубного типа отображена характеристиками, вмещаемых ею видов и форм деятельности, как особое утилитарно-психологическое состояние архитектурного пространства для системы свободного общения. Выделение системы свободного общения внутри города выполнено по отношению к такой конкретной деятельности, элементами которых являлись Дворцы культуры в городской застройке. Проектирование и строительство объектов отображено деятельностью «Клубстрой», а функционирование в стадии потребления - деятельностью потребителя, посещающего объекты культуры. В 50-е годы районы города дополнились зданиями клубно-

го типа в стиле неоклассицизма, которые органично вписались в городскую среду. Сеть Дворцов культуры Донецка образовала развитую систему планировочных и пространственных ориентиров (Рис.2).

Литература

1. 13. Строительство Дворцов культуры в Донбассе. Типография «Украинский рабочий». Харьков.1928. 69с.
2. Лухманов Н. Архитектура клуба. - М.Театркино-печат. 1930.-С.38-40.
3. Моисеенко В.П. Дворцы Труда донецких горняков (1925-1927). «Проблемы современной архитектуры и историческое наследие Украины»: Сб.тр.- К., 1979.-С.44-49.
4. Вергелес А.В. Особенности градостроительного развития Донбасса в период с 1917по 1941годы. Автор. диссерт. на соискание ученой степени канд. архит. -М.:1991.С. 60.
5. Лебедев Г.А. Народное искусство в архитектуре Украины. 1900-1952гг.. Автореферат диссерт. на соискание ученой степени канд. архитект. - К.:1953. С.91,92,97.
6. Зенькович Г.В. Сельский районный Дом культуры в УССР. Автор. диссерт. на соискание ученой степени канд. арх. -Киев. 1950.
7. Історія української архітектури. Ред.Тимофієнко В.І. -К.: Техніка. 2003.- С.406.
8. ДОГА ф.2059, оп.1.д.33.
9. ДОГА ф.2055, оп.1.д.19, л.18.-21.
10. ДОГАф.2060,оп.1.д.5.
11. ДОГА ф.2056,оп.1.д.1, ф.131, оп.1. д.1156, л.1,2,3.
12. ДОГАф.2063,оп.1. ф.131, оп.1.д.57, л.166-168. д.259,л.1.
14. ДОГА ф.2055,оп.1.д.14.
15. ДОГА ф.2055,оп.1.д.19,л.141.
16. Социальная эффективность архитектурной деятельности(Киев ВИИТАГ)»Будивельник».
17. ДОГА ф.2625, оп.1. д.53, л.2
18. Красников Б.А. История Донецкой Петровки. Донецк-Москва. 1971-2002годы. С.120. прил.111.

Поліщук Андрій Андрійович - асистент, аспірант кафедри «Архітектурне проектування». Наукові інтереси: принципи формування громадських будинків та установ культури і дозвілля.

Полищук Андрей Андреевич - ассистент, аспирант кафедры «Архитектурное проектирование». Научные интересы: принципы формирования общественных зданий и учреждений культуры и досуга.

Polischuk Andrey Andreyevich - an assistant, a post-graduate student of «Architectural Engineering» chair. Scientific interests: Principles of formation of municipal buildings and institutions of culture and leisure.