



## КУЛЬТУРНО-ВИДОВИЩНІ ОБ'ЄКТИ ЦЕНТРАЛЬНОЇ ЧАСТИНИ М. ДОНЕЦЬКА: ОЦІНКА СТУПЕНЯ ЇХНЬОЇ ДОСТУПНОСТІ ДЛЯ ЛЮДЕЙ З ОБМЕЖЕНИМИ ФІЗИЧНИМИ МОЖЛИВОСТЯМИ

**М.В. Шолух, А.В. Алтухова**

*Донбаська національна академія будівництва і архітектури  
вул. Державіна, 2, м. Макіївка-23, Україна, 86123  
e-mail: evkadolceva@mail.ru*

*Отримана 7 квітня 2009; прийнята 16 травня 2009*

**Анотація.** Стаття присвячена дослідженню проблеми доступності культурно-видовищних об'єктів міста для людей похилого і старечого віку, інвалідів різних медичних категорій (сліпих, людей з дефектами зору, з порушенням опорно-рухової системи та ін.). Авторами акцентується увага на тому, що дані об'єкти можуть відігравати істотну роль у життєдіяльності та реабілітації інвалідів, в активізації соціальних контактів цих людей з основною частиною суспільства. Підкреслюється важливість урахування специфічних потреб інвалідів на різних етапах проектування, будівництва та експлуатації культурно-видовищних об'єктів міста. Розглядаються потенційні можливості адаптації в нових умовах деяких типів будівель, що давно склалися і були не пристосовані для даної категорії населення. На основі результатів натурних обстежень і соціологічного опиту робиться висновок про необхідність і доцільність проведення ряду заходів планувального і конструктивно-технічного характеру з адаптації цих типів будівель і споруд з метою забезпечення їхньої доступності для вказаних категорій населення.

**Ключові слова:** люди з обмеженими фізичними можливостями, культурно-видовищні об'єкти міста, реабілітаційне середовище, адаптація.

## КУЛЬТУРНО-ЗРЕЛИЩНЫЕ ОБЪЕКТЫ ЦЕНТРАЛЬНОЙ ЧАСТИ Г. ДОНЕЦКА: ОЦЕНКА СТЕПЕНИ ИХ ДОСТУПНОСТИ ДЛЯ ЛЮДЕЙ С ОГРАНИЧЕННЫМИ ФИЗИЧЕСКИМИ ВОЗМОЖНОСТЯМИ

**Н.В. Шолух, А.В. Алтухова**

*Донбасская национальная академия строительства и архитектуры  
Ул. Державина, 2, г. Макеевка-23, Украина, 86123  
e-mail: evkadolceva@mail.ru*

*Получена 7 апреля 2009; принята 16 мая 2009*

**Аннотация.** Статья посвящена исследованию проблемы доступности культурно-зрелищных объектов города для людей преклонного и старческого возраста, инвалидов различных медицинских категорий (слепых, слабовидящих, с нарушением опорно-двигательной системы и др.). Авторами акцентируется внимание на том, что данные объекты могут играть существенную роль в жизнедеятельности и реабилитации инвалидов, в активизации социальных контактов этих людей с основной частью общества. Подчеркивается важность учета специфических потребностей инвалидов на различных этапах проектирования, строительства и эксплуатации культурно-зрелищных объектов города. Рассматриваются потенциальные возможности адаптации в новых условиях некоторых давно сложившихся типов зданий, не приспособленных для данных категорий населения. На основе результатов натурных обследований и социологического опроса делается вывод о необходимости и целесообразности проведения

ряда мероприятий планировочного и конструктивно-технического характера по адаптации этих типов зданий и сооружений с целью обеспечения их доступности для указанных категорий населения.

**Ключевые слова:** люди с ограниченными физическими возможностями, культурно-зрелищные объекты города, реабилитационная среда, адаптация.

## CULTURAL SIGHT OBJECTS OF THE CENTRAL PART OF DONETSK CITY: THE EXTENT ESTIMATION OF THEIR ACCESSIBILITY TO PHYSICALLY RESTRICTED PEOPLE

N.V. Sholukh, A.V. Altukhova

*Donbas National Academy of Civil Engineering and Architecture,  
2, Derzhavin street, Makeyevka, Donetsk Region, Ukraine, 86123  
e-mail: evkadolcevit@mail.ru*

*Received 7 April 2009; Accepted 16 May 2009*

**Annotation.** The paper is devoted to the problem research of availability of cultural sight city objects accessibility elderly for people and senile age, invalids of various medical categories (the blind, people with disordered support movable and poor sight). The authors concentrate the attention to the essential role of given objects in the vital activity and invalids rehabilitations and also in their social contacts stimulation with the basic part of society. The paper emphasizes an importance of specific invalids on the various stages of designing, construction and operation of cultural sight objects of the city. The potential opportunities of adaptation in the new conditions of some already developed types of buildings which have not been adapted for these categories of population considered. On the basis of the location research and public opinion results, the conclusion is made as for necessity and expedience of carrying out of the range planning and constructive-and-technical activities aimed to the adaptation of these buildings types of and constructions to provide their accessibility for the given categories of population.

**Keywords:** physically challenged people, cultural sight objects of city, the rehabilitation environment, adaptation.

### Постановка проблемы, её связь с важными социальными и научными задачами

Весьма многочисленную часть населения городов Украины составляют люди преклонного и старческого возраста, молодые люди с нарушениями слуха, зрения, опорно-двигательного аппарата. Около трети населения нуждаются в специфических условиях. Из-за большого количества людей, работающих на промышленных предприятиях с высоким риском травматизма, Донбасс имеет повышенный процент инвалидности среди населения. Такие люди в процессе их выздоровления или приспособления к новым условиям жизни требуют создания специальных условий, облегчающих этот процесс.

Таким образом, для данной категории населения должна создаваться реабилитационная среда, в которой происходит как физическая, психологическая, так и социальная адаптация. Частью реабилитационной среды, имеющей весомое значение в социальной адаптации отдельных членов общества, являются культурно-зрелищные объекты города, такие как кино-театры, театры, музеи, выставочные комплексы и другие объекты массового посещения.

Инвалиды не представляют собой однородную группу. Например, психически больные или умственно отсталые люди, инвалиды с дефектами зрения, слуха или речи, инвалиды с ограниченной подвижностью или с так называемой нетрудоспособностью по состоянию здоровья сталкиваются с барьерами различного

характера, которые требуют различных путей для их преодоления. На предмет таких барьеров и способов их устранения в данной статье проведено исследование.

### **Анализ последних достижений и разработок по теме исследования**

В отечественной теории архитектуры проблема доступности культурно-зрелищных объектов города для маломобильных групп населения долгое время оставалась без должного внимания. Следствием этого явилось практически полное отсутствие каких-либо специальных разработок в данной области. Проектировщики и строители, занимающиеся практическим решением данной проблемы, вынуждены полагаться на общие нормативные документы, которые не учитывают специфики подобных учреждений, а также самих инвалидов (людей, для которых адаптируются эти объекты).

Оценка степени доступности культурно-зрелищных объектов центральной части г. Донецка к потребностям людей с ограниченными физическими возможностями

К сожалению, степень доступности культурно-зрелищных объектов, судя по проведенным натурным обследованиям, мало учитывалась при проектировании и реконструкции культурно-зрелищных объектов г. Донецка.

Натурное обследование культурно-зрелищных объектов центральной части города Донецка выявило их непригодность к требованиям лиц с ограниченными возможностями здоровья [1, 5, 6, 8] из-за ряда недостатков: отсутствие пандусов, ограждений, крутые наружные лестницы, узкие дверные проемы, качающиеся двери, турникеты, узкие тамбуры, отсутствие площадок для парковки транспортных средств инвалидов, мест отдыха и ожидания.

Долгое время эту проблему обходили молчанием. Психология и идеология “здорового большинства” не хотела замечать, что рядом есть люди, для которых жизнь уготовила не самый легкий удел. А уж тем более учитывать их “локальные” интересы.

Истоки этой проблемы имеют социальную подоснову. Общество к таким людям испытывает только жалость и не дает возможности социально адаптироваться в сложившейся

ситуации. Они требуют, прежде всего, нормального отношения как к полноценным членам общества и поддержки проявляемой ими инициативы. Они также хотят по возможности вести активный образ жизни и обходиться без посторонней помощи при посещении общественных мест.

Усовершенствование среды в соответствии с реальными возможностями физически ослабленных лиц, сохранивших способность к самостоятельному передвижению и самообслуживанию, расширяет поле их выбора, повышает их шансы на полноценную жизнь.

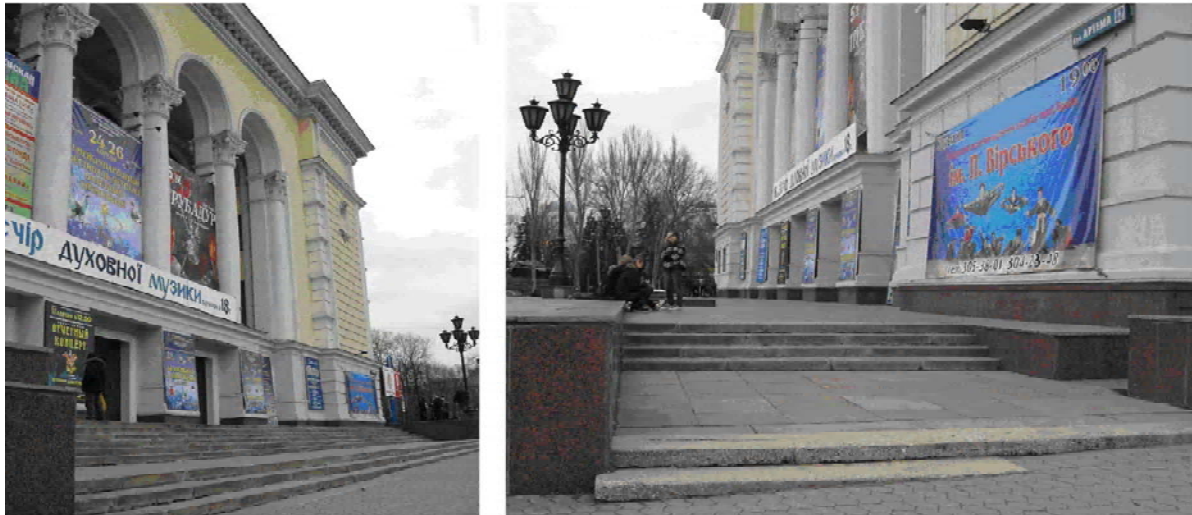
Чрезвычайно важно создание единой безбарьерной среды, включающей не только интерьер жилища и объектов общественного обслуживания, но и общедоступные открытые пространства, выполняющие коммуникативную функцию. Для слепых и слабовидящих в первую очередь должно соблюдаться требование информационного обеспечения ориентации в пространстве, свободного перемещения; для инвалида-колясочника – возможности проезда. В первом случае применяются различные материалы покрытия пола, лестниц, тротуаров, изменяющие звук шагов, различная фактура отдельных участков стен, звуковые сигналы, цветовые и светловые контрасты [5, 8 и др.]. Во втором – конструктивно-технические решения отдельных частей и элементов коммуникационных пространств [4, 5, 9 и др.].

Инфраструктура города, приспособленная для людей с ограниченными возможностями, вдвойне подходит и для всех остальных. Удобные подъезды, перила и пандусы, хорошие дороги и работающие лифты не окажутся лишними ни для молодых мам с колясками и резвыми малышами, ни для пожилых людей. Достаточно создать нормальные условия для инвалидов, и это сразу облегчит жизнь всем остальным.

Не следует также забывать и о финансовой стороне этого вопроса. Поскольку многие объекты были построены около 50 лет назад – вопросом доступности для людей с ограниченными физическими возможностями никто не занимался, а на данный момент вкладывать дополнительные средства на их приспособление никто не хочет, ни государственные учреждения, ни частные. Судя по



а



б



в

**Рис.1.** Фрагменты внешнего облика зданий: Донецкий академический украинский музыкально- драматический театр (а), Донецкий государственный академический театр оперы и балета им. Соловьяненко (б), Донецкий кинотеатр «Звездочка» (в). Отсутствие пандусных спусков и поручней делает вход в данные учреждения практически недоступными для людей передвигающихся на креслах-колясках или с несколькими дополнительными опорами.

проведенному опросу, большинство работников культурно-зрелищных учреждений считают, что адаптировать существующие здания нет смысла, а лучше строить сразу с учетом потребностей вышеупомянутой группы населения отдельные специализированные комплексы. Однако при таком подходе не учитывается психологический фактор развития инвалидов и их жизнедеятельности.

Основную роль в социализации играет общение с другими людьми в течение всей жизни. Наиболее естественным местом для его осуществления являются общественные мероприятия, происходящие в культурно-зрелищных объектах города.

С этой точки зрения последние могут рассматриваться как элементы реабилитационной среды города, способные оказывать соответствующее влияние на людей с ограниченными физическими возможностями [2, 3, 4]. Многие здания киноконцертных залов, дворцов культуры, театров и других подобных учреждений обладают относительно высокой архитектурно-эстетической выразительностью и способны оказывать благотворное воздействие на психическое состояние человека. Наличие такого визуального окружения является особенно важным для человека-инвалида, вынужденного длительное время находиться в зрительно обедненной среде (в одних и тех же стенах своей квартиры или палатного помещения) [2, 9 и др.]. Здесь нужно создать все возможные условия для комфортного пребывания таких людей. Но чтобы наша среда проживания стала по-настоящему доступной и гуманной, нужно, прежде всего, изменить свое отношение к инвалидам и вести себя с такими людьми на равных. Суть настоящей помощи лежит в создании для инвалидов таких условий, чтобы по возможности отсутствовала потребность в помощи здоровых людей, чтобы они не чувствовали себя выброшенными из жизни [7, 9].

Обратившись к сложившейся на данный момент ситуации, на примере культурно-зрелищных объектов центральной части г. Донецка, можно выделить несколько конкретных объектов.

*Донецкая областная филармония* имеет замечательный концертный зал. В ней постоян-

но организовываются всевозможные концерты с участием иностранных гостей и отечественных молодых и заслуженных артистов, проводятся вечера органной музыки, джазовые фестивали, выступления эстрадных исполнителей. Приспособленность данного объекта к потребностям маломобильных групп населения находится на низком уровне. Лестница главного вестибюля, ведущая к зрительному залу, не оборудована специальными подъемными устройствами для инвалидов-колясочников, в зрительном зале нет специально оборудованных мест для исследуемой категории населения, однако, первые пять рядов выделены для престарелых граждан и людей с ослабленным зрением, входные двери не удовлетворяют потребности людей ограниченными физическими возможностями.

*Государственный Дворец молодежи «Юность»* построен более 50 лет назад. В нем проводились концерты, всевозможные мероприятия для детей и молодежи, в том числе с ограниченными физическими возможностями. В настоящее время в нем регулярно проводятся концерты, всевозможные выставки, соревнования балльных танцев. Данный объект входит в комплекс выставочных зданий, расположенных около городского парка им. Ленинского комсомола. Дворец состоит из зрелищной и физкультурно-оздоровительной частей, что усложняет функцию и объемно-планировочную организацию здания, в целом. Приспособленность здания для людей с ограниченными физическими возможностями отличается низким уровнем. Это является следствием времени проектирования здания, (когда не учитывались проблемы инвалидов), а также отсутствием проведения реконструктивных мероприятий.

*Донецкий областной краеведческий музей* является одним из ведущих учреждений культурной жизни города Донецка. В его стенах проводятся всевозможные стационарные и передвижные выставки, территория благоустроена элементами истории Донецкого региона. Входит в группу прилегающих выставочно-зрелищных объектов (ДМ «Юность», выставочный комплекс Экспо-Донбасс). Однако доступность для людей с ограниченными возможностями здоровья

оставляет желать лучшего. Большая парадная лестница, ведущая к главному входу в здание, не пропустит инвалидов-колясочников, двери не рассчитаны на людей с ослабленными мышцами, внутри здания отсутствует какая-либо система ориентиров и указателей, однако следует отметить наличие удобных взаимосвязей входной группы помещений.

Список не адаптированных культурно-зрелищных объектов может продолжить *Донецкий академический украинский музыкально-драматический театр* (см. рис.1а), *Донецкий государственный академический театр оперы и балета им.Соловьяненко* (см. рис.1б), *Донецкий областной художественный музей, выставочный комплекс Экспо-Донбасс, кинотеатр им.Шевченко, Донецкий кинотеатр «Звездочка»* (см. рис.1в) и другие подобные объекты.

Проведенное исследование позволяет утверждать, что большинство объектов не приспособлено к посетителям такого рода, поскольку они построены в соответствии с устаревшими нормативами, не учитывающими данный вопрос. Другая часть объектов, подвергшаяся реконструкции, также не адаптирована, поскольку данный вопрос не был разработан при выполнении соответствующих мероприятий.

Проведение адаптационных мероприятий в исследуемых зданиях, по мнению авторов, должно предполагать ряд приемов и способов на различных архитектурных уровнях, включающих в себя градостроительное решение, функциональную организацию, архитектурно-планировочную структуру, конструктивно-техническое оснащение и дизайн.

### Основные выводы и предложения

Таким образом, нами дана краткая характеристика некоторых культурно-зрелищных объектов центральной части г.Донецка по наличию условий, обеспечивающих доступность этих учреждений для людей с ограниченными физическими возможностями. Рассмотрены возможные препятствия на пути осуществления адаптационных мероприятий. В результате этого могут быть сделаны следующие выводы и предложения:

1. Культурно-зрелищные объекты города являются частью реабилитационной среды для людей с различной степенью нарушения здоровья. Доступность этих объектов для различных медицинских категорий инвалидов способствует развитию нормального отношения к таким людям здоровых граждан, облегчает их социальную адаптацию и интеграцию в обществе.
2. С экономической точки зрения возможны различные варианты рентабельности проведения мероприятий по адаптации существующих типов зданий к потребностям инвалидов. В некоторых случаях выгоднее строить новые культурно-зрелищные объекты с учетом потребностей всех категорий посетителей. Однако новое строительство не должно угрожать существованию имеющихся зданий. Некоторые из них могут являться памятниками архитектуры и способны нести соответствующую культурно-просветительскую миссию. Учитывая это, подобные объекты должны быть доступными для широких слоев населения, включая инвалидов.
3. Проведение мероприятий по адаптации исследуемых объектов требует системного (всеобъемлющего) подхода, поскольку наиболее эффективной является методика, в которой учитываются потребности нескольких медицинских категорий инвалидов одновременно.
4. Реализация рассмотренных мероприятий будет способствовать существенному улучшению условий жизнедеятельности и реабилитации инвалидов, достижению более углубленной интеграции этих людей с основной частью общества. Немаловажный эффект, ожидаемый от реализации данных мероприятий, - активизация контактов между различными группами населения, улучшение общего социального микроклимата в городе.

### Литература

1. ДБН В.2.2-9-99 Общественные здания и сооружения. Основные положения /Госстрой Украины. - К., 1999. - 47с.
2. Шолух Н.В., Иванченко Л.А. Реабилитационная среда для одиноких людей преклонного возраста

- с ограниченными возможностями передвижения: социологические и архитектурные аспекты // Медицина і мистецтво: духовна єдність та історичні зв'язки: Матеріали Міжнародної наук. конф. студентів і молодих вчених. - Донецьк, 1-2 листопада 2004р. - Донецьк: ДонДМУ, 2004. - С.88.
3. Шолух Н.В. Проблемы формирования архитектурной среды для инвалидов и престарелых // Проблемы археологии та архитектуры: Сб. ст. в 2 т. - Донецьк - Макіївка: Донбас, 2001. -Т. 2 - С.32-34.
  4. Бормашина Л.М. Формування середовища життєдіяльності для маломобільних груп населення. – К. Видавництво: підприємство “Союз-Реклама” Союзу організацій інвалідів України, 2000.-С.32-39.
  5. ВСН 62-91\* Проектирование среды жизнедеятельности с учетом потребностей инвалидов и маломобильных групп населения /Госкомархитектура – М., 1991.
  6. Декларация Организации Объединенных Наций о правах инвалидов // Курьер ЮНЕСКО. – Февраль 1981. – С. 7.
  7. Колосов Ю.В. Общество, инвалиды, архитектура //Архитектура и инвалиды: Сборник статей и информационных материалов. – М.: НИИТИ-АГ, 1992.
  8. Котлярова Л.С. Архитектура и ассоциативный мир. Сооружения для слепых и слабовидящих//ВНИИТАГ Минстроя России. Сер. Общественные здания: Обзор. информ.–М., 1992.–Вып.3.–40 с.
  9. Леонтьева Е.Г. Доступная среда глазами инвалида.– Екатеринбург: БАСКО, 2001.–64 с.

**Шолух Микола Володимирович** – кандидат архітектури, докторант кафедри архітектурного проектування Донбаської національної академії будівництва і архітектури. Наукові інтереси: методологічні проблеми дослідження і проектування реабілітаційного середовища для інвалідів різних медичних категорій.

**Алтухова Аліна Вікторівна** – студентка кафедри «Архітектурне проектування» Донбаської національної академії будівництва і архітектури. Наукові інтереси: проблеми відеоєкології сучасного міста, формування комфортного візуального середовища для різних категорій населення.

**Шолух Николай Владимирович** – кандидат архитектуры, докторант кафедры архитектурного проектирования Донбасской национальной академии строительства и архитектуры. Научные интересы: методологические проблемы исследования и проектирования реабилитационной среды для инвалидов различных медицинских категорий.

**Алтухова Алина Викторовна** – студентка кафедры «Архитектурное проектирование» Донбасской национальной академии строительства и архитектуры. Научные интересы: проблемы видеоэкологии современного города, формирование комфортной визуальной среды для различных категорий населения.

**Sholukh Nick Vladimir** the candidate of architecture, doktorant of the “Architectural designing” chair Donbas National Academy of Civil Engineering and Architecture. Scientific interests methodological problems of research and planning of rehabilitation environment designing for the invalids of different medical categories.

**Altukhova Alina Victorivna** the student of department the «Architectural designing»chair of the Donbas National Academy of Civil Engineering and Architecture. Scientific interests: problems of video ecology of the modern city, forming of comfort visual environment for the different categories of population.