



ISSN 1819-432X print / ISSN 1993-3495 online

**СУЧАСНЕ ПРОМИСЛОВЕ ТА ЦИВІЛЬНЕ БУДІВНИЦТВО
СОВРЕМЕННОЕ ПРОМЫШЛЕННОЕ И ГРАЖДАНСКОЕ СТРОИТЕЛЬСТВО
MODERN INDUSTRIAL AND CIVIL CONSTRUCTION**

2016, ТОМ 12, НОМЕР 4, 149–163

УДК 721.011

ІСТОРІЯ ФОРМУВАННЯ ЗАБУДОВИ НА ТЕРИТОРІЇ КОМПАКТНОГО ПОСЕЛЕННЯ СЛІПИХ У ЦЕНТРАЛЬНО- МІСЬКОМУ РАЙОНІ МІСТА МАКІЇВКИ: СОЦІАЛЬНІ Й АРХІТЕКТУРНО-МІСТОБУДІВНІ АСПЕКТИ

М. В. Шолух, А. В. Анісімов

*Донбаська національна академія будівництва і архітектури,
2, вул. Державіна, м. Макіївка, 86123.*

E-mail: architecture.arhitektura2015@yandex.ru

Отримана 05 вересня 2016; прийнята 28 жовтня 2016.

Анотація. У статті висвітлюється історія формування й сучасний стан забудови на території компактного поселення сліпих у Центрально-Міському районі міста Макіївки. Авторами розглядаються такі часові періоди: 60–80-і рр. XIX ст. – перехід від багатокладного господарства до формування великої індустріальної інфраструктури; 90-і рр. XIX ст. – будівництво селища Дмитріївка (майбутнього ділового й адміністративного центру Центрально-Міського району); 1–2-е десятиліття XX ст. – становлення й розвиток соціальної інфраструктури селища Дмитріївська; 20–30-і рр. XX ст. – реконструкція та реорганізація градоутворювальних підприємств Макіївського гірничого району; 2-а половина 30-х–1-а половина 50-х рр. XX ст. – утворення й розвиток артлі міського товариства сліпих (філіалу Сталінської артлі сліпих), початок будівництва житлових і соціальних об'єктів для невидючих; 2-а половина 50-х–початок 90-х рр. XX ст. – утворення й розвиток спеціалізованого навчально-виробничого підприємства Українського товариства сліпих, активне будівництво житла для невидючих; 90-і рр. XX ст.–1 десятиліття XXI ст. – часткова й повна втрата деяких значущих об'єктів виробничої й соціальної інфраструктури на території поселення сліпих. На підставі результатів дослідження зроблено висновок про необхідність реконструкції забудови на території поселення сліпих з урахуванням працевлаштування інвалідів та зручності їх соціального й побутового обслуговування.

Ключові слова: історія формування забудови, градоутворювальні підприємства, Центрально-Міський район, компактне поселення сліпих, міське товариство сліпих, Сталінська артіль сліпих, навчально-виробниче підприємство УТОС, соціальна інфраструктура, реконструкція й розвиток.

ИСТОРИЯ ФОРМИРОВАНИЯ ЗАСТРОЙКИ НА ТЕРРИТОРИИ КОМПАКТНОГО ПОСЕЛЕНИЯ СЛЕПЫХ В ЦЕНТРАЛЬНО- ГОРОДСКОМ РАЙОНЕ ГОРОДА МАКЕЕВКИ: СОЦИАЛЬНЫЕ И АРХИТЕКТУРНО-ГРАДОСТРОИТЕЛЬНЫЕ АСПЕКТЫ

Н. В. Шолух, А. В. Анисимов

*Донбасская национальная академия строительства и архитектуры,
2, ул. Державина, г. Макеевка, 86123.*

E-mail: architecture.arhitektura2015@yandex.ru

Получена 05 сентября 2016; принята 28 октября 2016.

Аннотация. В статье освещается история формирования и современное состояния застройки на территории компактного поселения слепых в Центрально-Городском районе г. Макеевки. Авторами рассматриваются следующие временные периоды: 60–80-е гг. XIX ст. – переход от многоукладного хозяйства к

формированию крупной индустриальной инфраструктуры; 90-е гг. XIX ст. – строительство поселка Дмитриевка (будущего делового и административного центра Центрально-Городского района); 1–2-е десятилетия XX ст. – становление и развитие социальной инфраструктуры поселка Дмитриевск; 20–30-е гг. XX ст. – реконструкция и реорганизация градообразующих предприятий Макеевского горного района; 2-я половина 30-х–1-я половина 50-х гг. XX ст. – образование и развитие артели городского товарищеского общества слепых (филиала Сталинской артели слепых), начало строительства жилых и социальных объектов для незрячих; 2-я половина 50-х–нач. 90-х гг. XX ст. – образование и развитие специализированного учебно-производственного предприятия Украинского товарищеского общества слепых, активное строительство жилья для незрячих; 90-е гг. XX ст.–1-е десятилетие XXI ст. – частичная и полная утрата некоторых значимых объектов производственной и социальной инфраструктуры на территории поселения слепых. На основании результатов исследования делается вывод о необходимости реконструкции застройки на территории поселения слепых с учетом обеспечения мест приложения труда инвалидов и удобства их социального и бытового обслуживания.

Ключевые слова: история формирования застройки, градообразующие предприятия, Центрально-Городской район, компактное поселение слепых, городское товарищеское общество слепых, Сталинская артель слепых, учебно-производственное предприятие УТОС, социальная инфраструктура, реконструкция и развитие.

THE HISTORY OF THE FORMATION OF THE BUILDING ON THE TERRITORY OF COMPACT SETTLEMENT OF THE BLIND IN THE CENTRAL CITY DISTRICT OF THE TOWN MAKEYEVKA: SOCIAL AND ARCHITECTURAL TOWN-PLANNING ASPECTS

Nickolay Sholukh, Andrey Anisimov

*Donbas National Academy of Civil Engineering and Architecture,
2, Derzhavina Str., Makiyivka, 86123.*

E-mail: architecture.arhitektura2015@yandex.ru

Received 05 September 2016; accepted 28 October 2016.

Abstract. The article is devoted to the history of the formation and the current state of the building in the area of compact settlement of the blind in the Central City district of Makeyevka. The following time periods are considered: 60–80-ies of the 19 cent. – the transition from agriculture to the formation of large industrial infrastructure; 90-ies of 19 cent. – the construction of the settlement Dmitrievka (future business and administrative centre of the Central City district); 1-st–2-nd dec. of 20 cent. – the formation and development of social infrastructure of the settlement Dmitrievsk; 20-th–30-ies of 20 cent. – the reconstruction and reorganization of the town-formative enterprises of Makeyevka mining area; 2-nd half of 30-ies–1-st half of 50-ies of 20 cent. – the formation and development of artel of town comradesly society of the blind (branch of the Stalin artel of the blind), the beginning of the construction of housing and social objects for the blind; 2-nd half of the 50-ies–early 90-ies of 20 cent. – the formation and development of specialized educational and production enterprise of the Ukrainian comradesly society of the blind, the active construction of housing for the blind; 90-ies of 20 cent.–1-st dec. of 21 cent. – partial and complete loss of some important objects of industrial and social infrastructure on the territory of the settlement of the blind. On the basis of the results of the research the conclusion about necessity of the reconstruction of the building on the territory of the settlement of the blind with a view to ensuring the labour places for the persons with disabilities and amenities of their social and consumer services is given.

Keywords: history of the formation, town-formative enterprises, the Central City district, a compact settlement of the blind, town comradesly society of the blind, the Stalin artel of the blind, educational and production enterprise UTOS, social infrastructure, reconstruction and development.

Когда же подходил он к Иерихону,
один слепой сидел у дороги, прося милостыни.
Иисус остановившись велел привести его к
Себе. И когда тот подошел к Нему,
спросил его: Чего ты хочешь от Меня?
Он сказал: Господи! Чтобы мне прозреть.

(Евангелие от Луки, XVIII, 35, 40, 41)

Постановка проблемы, ее связь с важными социальными, градостроительными и научными задачами

Выявление, восстановление и дальнейшее развитие значимых объектов производственной и социальной инфраструктуры на территориях компактного проживания инвалидов определенных медицинских категорий – исключительно важные направления внутренней социальной и одновременно градостроительной политики, которым в последнее время придается особое значение в ряде городов Донецкого региона, включая Макеевку [21]. На территории одного из районов этого крупного индустриального центра исторически сложилось компактное поселение слепых, которое по характеру своей планировочной структуры и многим составляющим ее элементам является в определенной степени уникальным, заслуживающим самого пристального внимания и изучения со стороны широкого круга специалистов (историков, социологов, градостроителей, архитекторов, а также культурологов, экономистов и др.) [7, 8, 21–25 и др.]

Исследование истории формирования и современного состояния застройки на территории компактного поселения слепых в Центрально-Городском районе г. Макеевки является актуальным и важным с разных точек зрения (социальной, градостроительной и архитектурной, культурно-исторической, а также экономической и некоторых других). Во-первых, знание того, как в прошлом государство и непосредственно администрация города заботились о незрячих, важно как руководство и как исходный пример, на которые можно будет полагаться при организации и осуществлении заботы о таких людях в наше время. Во-вторых, знание о том, как формировалась застройка на территории данного поселения в разные исторические периоды, может послужить основой для уточнения суще-

ствующих и разработки новых перспективных программ развития генерального плана города касательно указанного района. В-третьих, знание нынешнего состояния производственных и социальных объектов, имеющих на территории поселения слепых, важно с точки зрения правильного определения первоочередности реконструкции этих объектов, а также определения необходимых финансовых и временных затрат на ее осуществление. И, наконец, в-четвертых, выявление и включение в научный оборот новых данных, касающихся особенностей формирования застройки на территориях компактных поселений инвалидов определенных медицинских категорий (в данном случае слепых), может иметь важное значение с точки зрения обогащения и дальнейшего развития отечественной теории градостроительства и архитектуры.

Из всего вышесказанного следует, что рассматриваемая нами проблема является многоаспектной и имеет очень тесную связь со многими важными социальными, градостроительными и научными задачами. Последние, в свою очередь, также тесно связаны между собой и могут рассматриваться как определенные аспекты данной проблемы. Решение этих и других близких по содержанию задач должно способствовать существенному улучшению условий жизнедеятельности и реабилитации инвалидов по зрению, которые могут компактно проживать в отдельных районах промышленных городов.

Анализ последних достижений и публикаций по теме исследования

Написанию данной статьи предшествовал углубленный анализ всевозможных справочных, энциклопедических, научных и научно-популярных изданий, а также диссертационных работ и других материалов, посвященных Донбассу и

непосредственно истории развития г. Макеевки [1–4, 6, 9–11, 13–21 и др.]. Отдельные исторические периоды, характеризовавшиеся наиболее активным застраиванием нынешней территории компактного поселения слепых в Центральном-Городском районе этого города, были описаны авторами на основе результатов анализа архивных материалов и документов Макеевского специализированного учебно-производственного предприятия УТОС, а также некоторых материалов Макеевского художественно-краеведческого музея. При описании отдельных ключевых моментов, например касающихся истории проектирования и строительства многоквартирных жилых домов для слепых, авторы сочли уместным сослаться на некоторые свои научные работы, подготовленные по данной теме несколько ранее, в частности на публикации «Многokвартирные жилые дома для слепых в Центральном-Городском районе г. Макеевки как значимая часть ее культурно-исторической среды» (в соавторстве с М. А. Черныш, М. Н. Каток) [20] и «Социальные и методологические аспекты реконструкции квартальной застройки промышленного города в районах компактного проживания слепых» [22].

Выполненный анализ имеющейся справочной, научной и научно-популярной литературы, посвященной истории Донбасса и его отдельных городов, показал, что содержащаяся в ней информация на интересующую нас тему носит исключительно фрагментарный, если не сказать случайный характер. Некоторые ценные сведения, напрямую касающиеся истории формирования застройки на территории поселения слепых в Центральном-Городском районе г. Макеевки, нами были обнаружены большей частью в виде сносок к основному материалу первоисточника или в виде очень кратких обрывочных упоминаний о том, что что-то строилось для таких людей [9 и др.]. Можно с определенной долей уверенности утверждать, что история образования компактных поселений слепых, которые имеются на территории ряда городов Донецкой области, включая Макеевку, до последнего времени целенаправленно не исследовались, если не считать некоторых научных работ авторов этой статьи, о которых было сказано выше.

В отсутствии таких целенаправленных исследований, посвященных непосредственно исто-

рии образования компактных поселений слепых в городах Донбасса, и заключается **нерешенная часть проблемы**, которая нами рассматривается

Формулирование цели и задач научного исследования

Создание целостной исторической картины, дающей полное представление об этапах формирования застройки на территории нынешнего компактного поселения слепых в Центральном-Городском районе г. Макеевки, – основная цель научных исследований, которые выполнялись авторами ранее и продолжают выполняться в настоящее время. Некоторые из промежуточных результатов выполнения этих исследований будут освещены в данной статье, однако перед этим сформулируем основные задачи, которые ставились для достижения поставленной цели:

- рассмотреть основные этапы формирования застройки на территории нынешнего Центрального-Городского района г. Макеевки в зоне тяготения существующего поселения слепых;
- выявить особенности формирования объектов производственной и социальной инфраструктуры на территории существующего поселения слепых в разные исторические периоды;
- выделить временные периоды в истории Центрального-Городского района г. Макеевки, отличавшиеся созданием на его территории наиболее комфортных условий для жизнедеятельности и реабилитации слепых;
- выявить условия и факторы, оказывавшие в прошлом и способные оказывать в будущем влияние на формирование застройки на территории поселения слепых в Центральном-Городском районе г. Макеевки.

Основные этапы формирования застройки на территории компактного поселения слепых в Центральном-Городском районе г. Макеевки

В истории формирования застройки на территории нынешнего Центрального-Городского района г. Макеевки можно выделить несколько временных периодов начиная с 60–80-х гг. XIX ст. и заканчивая 1-м десятилетием XXI ст., которые являются значимыми с точки зрения обсуждаемой нами проблемы. Основываясь на результа-

тах выполненных историко-архитектурных исследований, авторы предлагают выделить следующие семь временных периодов, ознаменовавшихся наиболее значительными событиями касательно освоения и развития территории в указанном районе данного города (перечислим их в краткой форме, а далее рассмотрим каждый в отдельности): **60–80-е гг. XIX ст.** – зарождение отраслей тяжелой индустрии; **90-е гг. XIX ст.** – основание и заселение поселка Дмитриевка; **1–2-е десятилетие XX ст.** – формирование социальной инфраструктуры поселка Дмитриевск; **20–30-е гг. XX ст.** – реконструкция и реорганизация предприятий базовых отраслей промышленности Макеевского горного района; **2-я половина 30-х–1-я половина 50-х. гг. XX ст.** – образование и развитие артели городского товарищеского общества слепых (ГОРТОС), начало строительства жилых и социальных объектов для незрячих; **2-я пол. 50-х–начало 90-х гг. XX ст.** – образование и развитие специализированного учебно-производственного предприятия Украинского товарищеского общества слепых (УТОС), увеличение объемов строительства жилья для незрячих; **90-е гг. XX ст. – 1-е десятилетие XXI ст.** – начало утраты производственной и социальной инфраструктуры на территории поселения слепых. Перечисленные временные периоды отражают основные этапы формирования застройки на территории нынешнего Центрально-Городского района г. Макеевки в зоне непосредственного расположения исторически сложившегося компактного поселения слепых.

60–80-е гг. XIX ст. – переход от многоукладного хозяйства к формированию крупной индустриальной инфраструктуры

С открытием в Донбассе месторождений каменного угля и основанием в 60–80-е гг. XIX ст. первых предприятий по добыче этого минерала начинается бурное освоение территории нынешнего Макеевского региона. Весомую роль в становлении и развитии угольной промышленности на территории рассматриваемого района, который в отдаленном будущем станет именоваться Центрально-Городским, сыграла деятельность выдающегося предпринимателя и крупнейшего землевладельца того времени – Ивана Григорье-

вича Иловайского, основавшего уже к началу 80-х годов XIX ст. девять крупных и высокомеханизированных шахт. По данным историков, в 1875–1880 гг. девять предприятий рудника Иловайского вместе с семью предприятиями рудника Селезнева обеспечивали до четверти всей угледобычи России [9]. В 1882–1893 гг. И. Г. Иловайский строит сеть железных дорог, соединивших его рудники, а в 1885 году – основывает механический завод, который впоследствии был преобразован в машиностроительный. Несмотря на ускоренное развитие отраслей тяжелой индустрии, условия труда шахтеров и рабочих других специальностей на большинстве действовавших и вновь открывшихся предприятий по-прежнему оставались крайне тяжелыми и опасными. Большие объемы добычи угля и высокие показатели по другим видам производства, которые во главу угла ставились хозяевами предприятий, нередко достигались ценой получения трудящимися всевозможных травм и увечий, приводивших к глубокой инвалидности, в том числе и к слепоте.

Именно в этот переломный период, характеризовавшийся, как уже было отмечено, переходом от многоукладного хозяйства к формированию крупной индустриальной инфраструктуры, очень острое социальное звучание приобретает проблема инвалидности среди шахтеров, а также рабочих других тяжелых специальностей.

90-е гг. XIX ст. – строительство поселка Дмитриевка (будущего делового и административного центра Центрально-Городского района)

С ускорением темпов роста добычи угля требовалось все большее и большее количество высококвалифицированных рабочих, которые могли бы справиться с постоянно вводимым в производство достаточно сложным горно-шахтным оборудованием. Укрепление кадрового состава шахт высококвалифицированными специалистами потребовало, в свою очередь, создания последним соответствующих условий для постоянного проживания. В целях закрепления кадров за предприятиями И. Г. Иловайский в 1892 году начинает работы по закладке нового поселения в районе рек Грузской и Калиновской. Территория данного поселения, получившего в

1899 году название Дмитриевка, в дальнейшем станет, как уже было отмечено выше, деловым и административным ядром Центрально-Городского района г. Макеевки. Отличительной особенностью планировочной структуры поселка Дмитриевка является то, что она строилась по так называемой цифровой (или американской) системе перпендикулярно пересекающихся проспектов и линий, идущих, соответственно, строго с юга на север и с востока на запад. Принятая система нумерации улиц сохранилась до наших дней и используется только в Центрально-Городском районе г. Макеевки и непосредственно на территории располагающегося в нем компактного поселения слепых. Несколько опережая ход дальнейшего изложения материала, скажем, что цифровая идентификация улиц существенно облегчает условия ориентации в городе как обычным горожанам, так и людям с нарушенным зрением (что подтверждается результатами социологического опроса среди населения, проживающего в указанном районе города). Следующей отличительной особенностью планировочной структуры поселка Дмитриевка было то, что его центральная часть в основном застраивалась двухэтажными домами богатых поселенцев, а периферийные районы отводились под одноэтажную застройку. Такие ранее распространенные строения, как рабочие бараки, полностью исключались.

Отмеченные особенности планировочной структуры поселка Дмитриевка легли в основу последующего территориального планирования и развития Центрально-Городского района г. Макеевки и непосредственно ныне имеющегося в нем компактного поселения слепых.

1–2-е десятилетие XX ст. – становление и развитие социальной инфраструктуры поселка Дмитриевск

В начале XX ст. по мере роста объемов производства и связанного с этим дальнейшего увеличения численности населения начинается процесс интенсивного формирования социальной инфраструктуры поселка Дмитриевка и его прилегающих районов. О том, что производственный и демографические факторы играли решающую роль в интенсификации этого процесса, говорят следующие исторические данные: с 1898

по 1910 гг. строится и вводится в эксплуатацию целый ряд крупных предприятий угольной и металлургической промышленности, в частности Макеевский сталелитейный завод в 1899 году, крупные шахты «Амур» и «Италия» в 1900 году, а также шахта «Капитальная» в 1904 года и шахта «София-Наклонная» в 1910 году; с 1898 по 1910 гг. население поселка Дмитриевск увеличивается более чем в два раза, с 7 до 19 тыс. жителей [9, 15 и др.] С развитием промышленности и увеличением численности населения поселок Дмитриевка постепенно приобретает черты города и в 1903 году переименовывается в Дмитриевск.

Из числа интересующих нас объектов социальной инфраструктуры Дмитриевска, которые могли быть наиболее востребованы людьми с инвалидностью, в том числе слепыми, необходимо выделить имевшиеся медицинские учреждения. Последние на то время были представлены земской, рудничной и заводской больницами, которые могли обеспечивать названным категориям населения определенный спектр медицинских услуг, связанных с компенсацией или коррекцией их нарушенных функций, с проведением соответствующих видов восстановительного лечения. Рудничная и заводская больницы содержались на средства акционерных обществ и были рассчитаны в основном на контингент больных из числа работников предприятий, то есть пациентов с производственно-обусловленными заболеваниями или травмами и их последствиями. Рудничная больница, основанная еще в 1886 году, продолжает функционировать и в настоящее время, являясь памятником архитектуры. Следует заметить, что данное медицинское учреждение является ближайшим объектом подобного типа, расположенным в зоне тяготения нынешнего предприятия УТОС. Среди других объектов социальной инфраструктуры Дмитриевска, которые также могли иметь немаловажное значение для рассматриваемых категорий населения, необходимо отметить молитвенный дом и большой православный собор, начало строительства которого датируется 1912 годом. В последующие годы снижение объемов производства и ухудшение демографической ситуации в регионе, вызванные войной и произошедшими одна за другой февральской и октябрьской революциями, привели к значительно-

му замедлению темпов строительства социальных объектов в поселке [9, 15 и др.]

В целом рассмотренный временной период примечателен тем, что очень наглядно демонстрирует степень влияния как производственного, так и демографического факторов на процесс становления и развития социальной инфраструктуры Дмитриевска и непосредственно той территории, на которой впоследствии будет основано компактное поселение слепых.

20–30-е гг. XX ст. – реконструкция и реорганизация предприятий базовых отраслей промышленности Макеевского горного района

Выделение данного временного периода в нашей работе продиктовано необходимостью акцентирования внимания на событиях, имевших исключительно важное значение как для региона в целом, так и для территории нынешнего Центрально-Городского района г. Макеевки, включая территорию компактного поселения слепых.

Взятый в эти годы общий курс на индустриализацию народного хозяйства в каменно-угольной промышленности Донбасса должен был реализовываться по следующим трем основным направлениям: первое – техническое перевооружение действующих шахт и обслуживающих их предприятий; второе – строительство и введение в эксплуатацию шахт современного типа с увеличенными мощностями добычи угля, и, наконец, третье – рационализация условий протекания технологического процесса на ранее основанных и вновь открывающихся шахтах.

Техническая модернизация и дальнейшее расширение шахт, осуществлявшиеся согласно первому из обозначенных направлений, требовали притока высококвалифицированных специалистов и рабочих, способных управляться с новым производственным оборудованием. Возрастающая потребность в рабочей силе обнажила остроту проблемы строительства жилья и объектов социально-бытового назначения на территории нынешнего Центрально-Городского района г. Макеевки. Закладка новых мощных шахт с высоким уровнем рационализации производства, осуществлявшаяся в рамках второго и третьего названных направлений, придавала данной проблеме еще большую степень остроты и значимости. Многоквартирные двухэтажные и трехэтажные

каменные дома, строившиеся в этот период начиная с 1928 года и позже, сохранились на отдельных участках улиц Московской, Плеханова, Островского и Ленина. Осмелимся предположить, что первые этажи некоторых из таких домов, расположенных фактически в центре, могли использоваться под размещение наиболее востребованных учреждений социального и бытового назначения. Характерным для данного периода является также ускоренное развитие сети объектов медицинского обслуживания, о чем свидетельствуют следующие исторические данные: в 1922 году открывается центральная поликлиника, в 1925 году – тубдиспансер, в 1926 году – вендиспансер, в 1928 году – «Скорая помощь», а в 1929 году – поликлиника здоровья детей и подростков, параллельно модернизируются Дмитриевская и Рудничная больницы [9, 12 и др.].

Рассмотренный исторический период показал, что происходивший в то время процесс реконструкции и реорганизации отраслевых предприятий Макеевского горного района дал мощный импульс развитию жилищной и социально-бытовой сферы на территории нынешнего Центрально-Городского района г. Макеевки и непосредственно в зоне тяготения имеющегося в его структуре компактного поселения слепых.

2-я половина 30-х – 1-я половина 50-х гг. XX ст. – образование и развитие артели ГОРТОС, начало строительства жилых и социальных объектов для незрячих

Как видно из названия, данный временной период знаменует начало процесса целенаправленного формирования мест приложения труда для незрячих, а также создания для них соответствующих условий проживания и социального обслуживания. Артель ГОРТОС и ближайшие к ней жилые и общественные здания, которые начали строиться в этот период, в дальнейшем стали важнейшими образующими элементами застройки на территории нынешнего компактного поселения слепых в Центрально-Городском районе г. Макеевки (рис. 1).

Согласно архивным данным, во второй половине 30-х годов на территории Макеевского горного района функционировали десятки всевозможных кооперативов и артелей, многие из

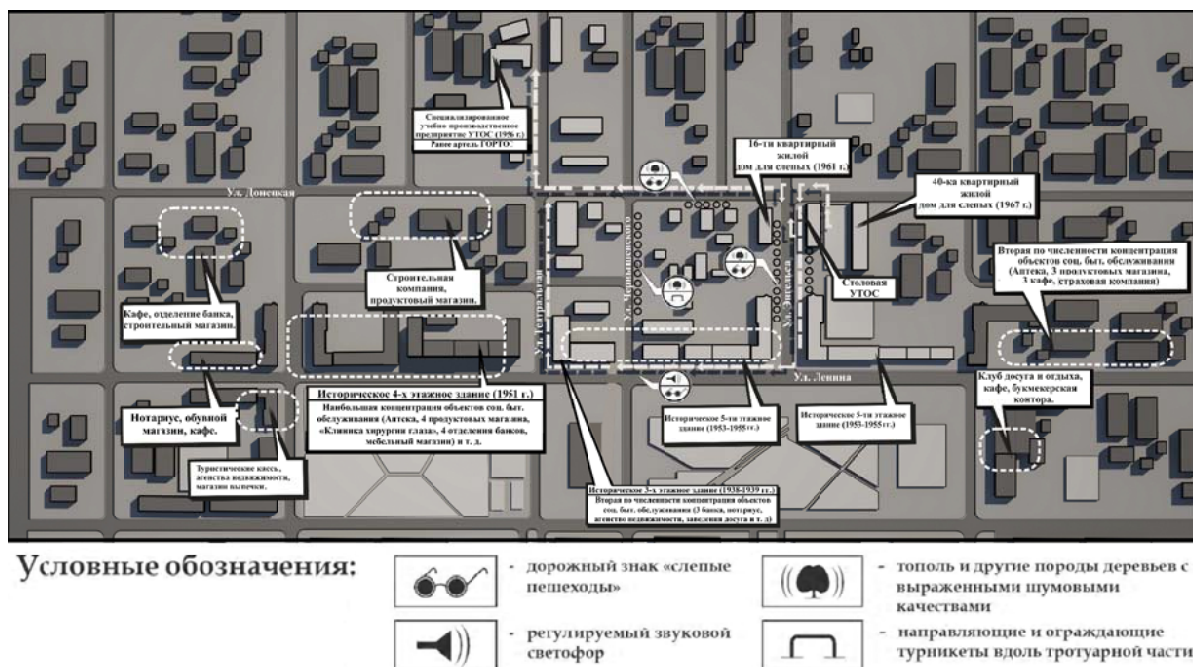


Рисунок 1. Карта-схема территории компактного поселения слепых в Центральном-Городском районе г. Макеевки с выявлением его основных инфраструктурных объектов.

которых создавались не по виду деятельности, а исходя из специфики контингента объединявшихся людей [9 и др.].

Примерами предприятий, созданных по такому принципу, можно считать артели, основу контингента которых составляли слепые, глухонемые или люди с какими-либо другими физическими ограничениями. Несмотря на ограниченность ассортимента выпускаемой продукции и ее очень незначительные объемы, деятельность таких предприятий имела исключительно важное значение для инвалидов, так как обеспечивала им средства к существованию и возможность самоидентификации себя как неотъемлемой и полноценной части общества. Последнее, как известно, есть одно из важнейших условий процесса реабилитации инвалидов, от которого во многом зависит уровень их социальной интеграции с основной частью общества.

Среди предприятий обозначенного типа, активно функционировавших в довоенные годы на территории нынешнего Центрально-Городского района, необходимо выделить в первую очередь артель ГОРТОС, которая, как уже упоминалось ранее, являлась филиалом Сталинской артели слепых.

История функционирования артели ГОРТОС как сформировавшегося производственного объекта начинается фактически с 1936 года, когда на пересечении 12-й линии и 4-го проспекта в небольшом помещении барачного типа, взятом в аренду, открывается цех по изготовлению белил. Помещение цеха имело «Г»-образную форму в плане и располагалось внутри дворового пространства, образованного ближайшими домами. Начальником открывшегося цеха был И. И. Цыбульников, который являлся одним из инициаторов организации артели слепых в г. Макеевке. Начиная с 1937 по 1939 год количество работающих в артели значительно увеличилось, а вместе с этим и число новых освоенных видов производственной деятельности: приготовление замазки для окон, изготовление упаковочного материала для расфасовки соды, вязка побелочных щеток. В этот же период в районе шахты им. В. И. Ленина от артели ГОРТОС в аренду берется помещение, в котором открывается мыловарня. В 1939 году в одном из зданий, расположенных на пересечении 17-й линии и 12-го проспекта артели горкомхозом выделяется подвальное помещение, в котором устраивается цех по изготовлению жестяных изделий, черепицы

и матрасов. Некоторые помещения первого этажа этого здания были отведены под контору, красный уголок и две жилые комнаты, предназначенные непосредственно для работников цеха. Красный уголок использовался не только как место для проведения культурного досуга инвалидов, но и как школа, в которой слепых обучали чтению по системе Брайля. В этом же году на 17-й линии для работников артели горкомхозом выделяется помещение барачного типа под жилье. Можно видеть, что в довоенные годы забота об инвалидах по зрению со стороны администрации города проявлялась не только в трудоустройстве таких людей, но и в решении других не менее острых проблем, связанных с предоставлением им жилья и необходимого социального и бытового обслуживания.

В годы Великой Отечественной войны артель ГОРТОС практически полностью прекратила свою деятельность, но сохранила большую часть своего прежнего коллектива.

К концу 1944 года с увеличением численности слепых в городе (что не в последнюю очередь было связано с последствиями войны) возникла острая необходимость в возобновлении деятельности артели, с одновременным ее расширением и увеличением производственных мощностей. В 1945 году в районе пересечения 12-й линии и 11-го проспекта (ул. Театральная, 16) артели ГОРТОС выделяются несколько помещений для устройства цеха и административных служб. На этот момент коллектив артели ГОРТОС состоял из 41 работающего, из которых 23 человека были инвалидами по зрению [9]. Помимо уже освоенных видов производственной деятельности, на возобновленной артели начали выполнять работы по ремонту и пошиву верхней одежды и постельного белья, а также по изготовлению мелкого круглого гвоздя на основе кроватной сетки бывшего употребления. В 1948 году в артели возобновилось изготовление матрасов, которое, как и изготовление гвоздей или расфасовка соды, было достаточно трудоемким и сложным для инвалидов по зрению. Виды работ, требовавшие тонкой координации движений, выполнялись преимущественно слепыми, которые имели остаточное зрение или обладали необходимыми производственными навыками. К началу 1950 года количество работающих в артели ГОРТОС, если срав-

нивать с данными 1945 года, увеличилось фактически вдвое и стало составлять 81 человек, большую часть из которых представляли инвалиды по зрению [9].

Начиная с 1950 по 1955 год по улице Ленина строится целый ряд значительных жилых и общественных зданий, запроектированных в стиле послевоенного неоклассицизма (в настоящее время большая часть из этих зданий имеет статус памятников архитектуры [12]). Некоторые из таких зданий выходят на перекрестки, образованные примыканием к улице Ленина улиц Энгельса и Театральной, которые ведут вглубь территории ныне существующего компактного поселения слепых (рис. 2–4).

В целом описанный временной период (если не считать перерывы, вызванные войной [9, 10, 11, 17 и др.]) оказался очень насыщенным и важным этапом в истории формирования рассматриваемого поселения слепых. Как уже было показано выше, именно в этот период в городе организовывается артель слепых, которая в дальнейшем преобразуется в достаточно мощное специализированное предприятие, вокруг которого начнется процесс активного формирования жилых и социальных объектов, непосредственно предназначенных для инвалидов по зрению.

2-я половина 50-х – начало 90-х гг. XX ст. – образование и развитие специализированного учебно-производственного предприятия УТОС, активное строительство жилья для незрячих

Обозначенный период охватывает достаточно длительный отрезок времени, вмещающий в себя большое количество важных событий в истории развития исследуемого поселения слепых. Так, первая половина этого периода, вплоть до середины 70-х гг. XX ст. характеризуется ускоренным наращиванием производственных мощностей ранее образованного предприятия УТОС, а также очень быстрым, почти скачкообразным увеличением объемов строительства жилья и социальных объектов для незрячих. Во второй половине данного периода положительные тенденции в развитии производственной сферы сохраняются и достигают своего наивысшего пика приблизительно к началу 1990 года. Что же касается жилищной и социальной сферы, то здесь в это время наблюдается значительное замедление

а)

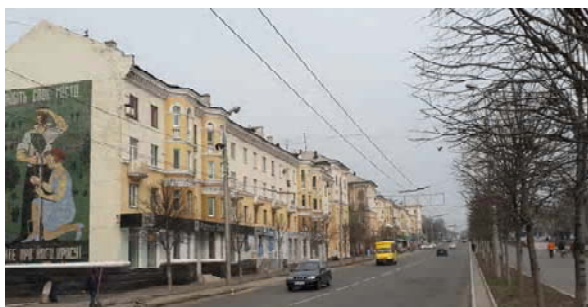


б)



Рисунок 2. Виды на застройку по ул. Энгельса, ведущую вглубь территории компактного поселения слепых: а) угловой ракурс одного из исторических пятиэтажных зданий (1953–1955 гг.), обрамляющих перекресток в районе примыкания ул. Энгельса к ул. Ленина; б) внешний облик застройки по ул. Энгельса, демонстрирующий ее разностилевой характер (на переднем плане с правой стороны можно видеть часть фасада 16-квартирного жилого дома, построенного в 1961 г. для работников специализированного учебно-производственного предприятия УТОС [20] (фото авторов, 2016 г.).

а)



б)

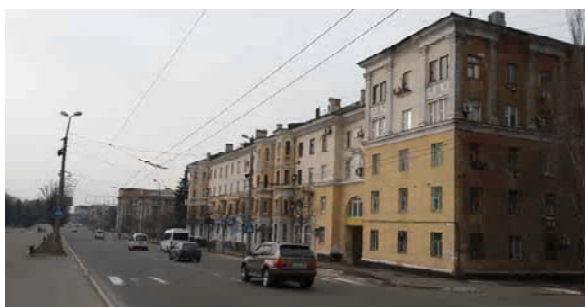
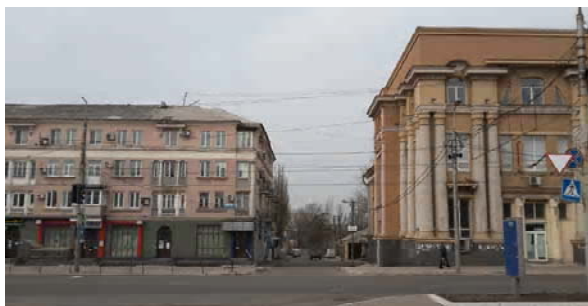


Рисунок 3. Виды на застройку по ул. Ленина на участке между ул. Чернышевского и ул. Энгельса: а) угловой ракурс исторического четырехэтажного здания (1953–1955 гг.) со стороны курдонера по ул. Ленина в районе непосредственного примыкания к ней ул. Чернышевского; б) угловой ракурс исторического пятиэтажного здания (1953–1955 гг.), расположенного по ул. Ленина в районе непосредственного примыкания к ней ул. Энгельса (фото авторов, 2016 г.).

а)



б)



Рисунок 4. Виды на застройку по ул. Театральной, по линии которой в глубине квартала находится специализированное учебно-производственное предприятие УТОС: а) внешний облик исторических зданий, обрамляющих перекресток в районе примыкания ул. Театральной к ул. Ленина (с левой стороны можно видеть фрагмент жилого здания, построенного в 1951 г. по проекту архитектора В. А. Алферова, с правой стороны – фрагмент здания Госбанка, построенного в 1938–1939 гг. по проекту архитектора Л. И. Юровского [12]); б) вид на застройку по ул. Театральной из глубины территории компактного поселения слепых (фото авторов, 2016 г.).

темпов развития, вплоть до появления определенных негативных моментов. Однако в целом выделенный исторический период является наиболее благоприятным временем, с точки зрения появления заботы об инвалидах со стороны государства. Об этом могут свидетельствовать многие важные события того времени, некоторые из которых в хронологическом порядке приведены ниже.

В 1954 году на базе артели ГОРТОС создается учебно-производственное предприятие УТОС (Макеевское УПП УТОС), которое в дальнейшем будет расширяться за счет введения в эксплуатацию новых производственных цехов и вспомогательных служб. Несколько позже, а именно в 1956 году, в районе пересечения 14-ой линии и 11-го проспекта (ул. Энгельса) сдается в эксплуатацию двухэтажное здание общежития, предназначенного для работников данного предприятия [20]. На втором этаже этого здания устраиваются спальные комнаты, а на первом – столовая, клуб и библиотека с книгами со шрифтом Брайля, совмещенная со школой для незрячих. Согласно архивным данным, в 1960 году количество работающих на предприятии УТОС составляло 164 человека, в числе которых было 124 инвалида по зрению [9]. Одновременно с расширением предприятия происходил процесс освоения новых видов производственной деятельности: помимо уже освоенного выпуска квадратного гвоздя, пружин для диванов и бельевых прищепок, налаживались линии по изготовлению тары и упаковочных материалов для виноводочной и кондитерской продукции. В 1962 году на предприятии УТОС в эксплуатацию вводится новый двухэтажный производственный корпус, на первом этаже которого устраивается цех по обивке тары, а на втором – административные службы и картонажный участок, который только начинает осваиваться. Несколько раньше, а именно в 1961 году, в районе пересечения улиц Донецкой и Энгельса для работников УПП УТОС был построен 16-квартирный жилой дом, а в 1967 году в этом же районе для работников этого же предприятия был возведен 40-квартирный жилой дом [20]. Сдача в эксплуатацию этих двух жилых домов, расположенных сравнительно недалеко друг от друга и мест основного приложения труда инвалидов, позволила существенно снизить остроту проблемы су-

ществовавшего до этого времени очень неудобного дистантного и стихийного рассредоточенного расселения слепых на территории Центрально-Городского района. В 1973 году на предприятии УТОС в эксплуатацию вводится новый двухэтажный производственный корпус, на первом этаже которого устраивается картонажный участок, а на втором – налаживается линия по выпуску электротехнических изделий (проводов для светильников, пластмассовых деталей для ламподержателя). По мере освоения новых видов производственной деятельности, количество работников на предприятии постепенно увеличивалось и, как свидетельствуют архивные данные, уже в 1970 году составляло 345 человек, большую часть из которых (66,9 %) представляли инвалиды по зрению [9].

В 1974 году, Макеевское УПП УТОС, ранее существовавшее как самостоятельное предприятие, вошло в состав Донецкого УПО «Электроаппарат» УТОС как филиал № 3. В последующие семидесятые и восьмидесятые годы, вплоть до начала девяностых, предприятие активно развивалось, все более и более увеличивая свои производственные мощности, осваивая все новые и новые технологические линии. 1990 год можно по праву считать наивысшей точкой расцвета предприятия, на котором в тот момент насчитывалось 534 человека и большую часть из этого числа (67,6 %) составляли инвалиды по зрению [9]. В жилищной и социальной сферах, как уже отмечалось ранее, также наблюдались определенные достижения, однако они уже не являлись такими впечатляющими, как в шестидесятые годы (когда, еще раз повторимся, для слепых строился один дом за другим, много внимания уделялось организации досуга и отдыха этих людей, а также их образованию и другим жизненно важным потребностям).

90-е гг. XX ст. – 1-е десятилетие XXI ст. – начало утраты значимых объектов производственной и социальной инфраструктуры на территории поселения слепых

С развитием рыночных отношений и постепенным сокращением государственного финансирования социальных программ Макеевское УПП УТОС начинает испытывать все большие

и большие трудности [5, 9], которые в конечном итоге приводят к значительному снижению производственных мощностей и связанному с ним очень существенному уменьшению численности работающих. Так, согласно архивным данным, в 1997 году на предприятии работало всего 283 человека, в числе которых было 195 инвалидов по зрению [9]. Негативные тенденции того времени обозначились также в жилищной и социальной сферах, которые, как уже было показано ранее, во многом зависели от деятельности этого градообразующего предприятия (таковым его можно считать по отношению к району проживания слепых). Более подробно о нынешнем крайне неудовлетворительном состоянии предприятия УТОС, а также многих других ближайших объектов, непосредственно строившихся для инвалидов, авторами было сказано в предыдущих работах, некоторые из которых уже упоминались в этой статье [20, 22 и др.]

Основные выводы и обобщения

Таким образом, нами рассмотрены основные этапы формирования застройки на территории нынешнего компактного поселения слепых в Центральном-Городском районе г. Макеевки, начиная с 60-х годов XIX ст. и заканчивая первым десятилетием XXI ст.

Выявлены особенности становления и развития производственной и социальной инфраструктуры на территории исследуемого города и непосредственно на территории ныне существующего компактного поселения слепых. Показано, что развитие социальной инфраструкту-

ры на территории данного поселения во многом предопределяется и во многом зависит от состояния и тенденций развития его производственной инфраструктуры. Предприятие УТОС (в разных его формах, начиная с артели ГОРТОС) явилось тем важнейшим градообразующим элементом, вокруг которого стала формироваться вся ближайшая социальная инфраструктура территории поселения слепых.

Выделены временные периоды в истории Центрально-Городского района г. Макеевки, характеризовавшиеся наиболее высоким уровнем заботы об инвалидах со стороны государства и непосредственно администрации этого района и предприятия УТОС. 2-я половина 30-х – 1-я половина 50-х гг. XX ст. и 2-я половина 50-х – начало 90-х гг. XX ст. – два временных периода (исключая военное время), которые могут считаться наиболее благоприятными с точки зрения постановки и выполнения задач по обеспечению необходимых условий жизнедеятельности и социально-трудовой реабилитации незрячих.

Выявлены условия и факторы, которые оказывали в прошлом и способны оказывать в будущем существенное влияние на формирование застройки на территории поселения слепых в Центральном-Городском районе г. Макеевки. К числу таких условий и факторов необходимо отнести в первую очередь социально-демографические, производственно-отраслевые и экономические. Среди других условий и факторов, вес влияния которых не может не учитываться, следует назвать социально-культурные, научно-технические, а также, в некоторых случаях, идеологические.

Литература

1. Аверкиев, В. А. Социально-функциональные основы архитектурно-планировочной реконструкции городского жилища 1950–1960-х годов в Донбассе [Текст] : дис. ... канд. архитектуры : 18.00.02 / Аверкиев Владимир Александрович. – М., 1994. – 180 с.
2. Алёшин, В. Э. Развитие представления о социалистическом поселении в градостроительстве Украины в 1920-х–начале 1930-х годов [Текст] : дис. ... канд. архитектуры : 18.00.01 / Алёшин Вадим Эммануилович. – К., 1985. – 178 с.
3. Вергелес, А. В. Особенности градостроительного развития Донбасса в период с 1917 по 1941 годы [Текст] : автореф. дис. ... канд. архитектуры :

References

1. Averkiev, V. A. Socio-powerful fundamental concepts of architecturally-planning of reconstruction of urban house of 1950–1960ss in Donbas: the thesis submitted for the Scientific Degree on competition of Candidate of Architecture: 18.00.02. Moscow, 1994. 180 p. (in Russian)
2. Alosin, V. E. Development of idea of the socialist settlement in town planning of Ukraine in the 1920th–the beginning of the 1930th years: the thesis submitted for the Scientific Degree on competition of Candidate of Architecture: 18.00.01. Kiev, 1985. 178 p. (in Russian)
3. Vergeles, A. V. Particularities of city-planning development in the period from 1917 to 1941 ss: Author's

- 18.00.01 / А. В. Вергелес. – М. : МИСИ им. Куйбышева, 1991. – 24 с.
4. Вергелес, А. В. Особенности градостроительного развития Донбасса в период с 1917 по 1941 годы [Текст] : дис. ... канд. архитектуры : 18.00.01 / Вергелес Андрей Васильевич. – М., 1991. – 186 с.
5. Дмитриевский, А. Рабочие места для слепых есть! А работа? [Текст] / А. Дмитриевский // Донецкий кряж плюс. – 2006. – 1–7 декабря. – С. 2.
6. Донецкая область (до 1961 – Сталинская обл.) в составе Украинской ССР [Текст] // Большая Советская Энциклопедия. В 30 т. Т. 8. Дебитор – Евкалипт / Гл. ред. А. М. Прохоров. – 3-е изд. – М. : Советская Энциклопедия, 1972. – С. 441–443.
7. Дослідження проблем розвитку містобудування та архітектури Донбаського регіону [Текст] : Звіт про НДР (заклучний) : К-2-01-06 / Донбаська національна академія будівництва і архітектури ; наук. кер. доктор арх-ри Х. А. Бенаї ; відпов. вик. доктор арх-ри М. В. Шолух. – Макіївка, 2010. – 270 с. – Інв. № 1279.
8. Исследования проблем развития градостроительства и архитектуры Донбасского региона [Текст] : Отчет о НИР (заклучительный) : К-2-01-11 / Донбасская национальная академия строительства и архитектуры ; науч. рук. д-р арх-ры Х. А. Бенаи ; отв. исп. д-р арх-ры Н. В. Шолух. – Макеевка, 2015. – 107 с. – Инв. № 1312.
9. История Центрально-Городского района г. Макеевки [Текст] : исторический очерк / Рук. авт. коллектива М. А. Евсюкова. – Макеевка : Модем-Инфо, 1998. – 160 с.
10. Книга о Донбассе. Природа. Люди. Дела [Текст] : научн.-попул. издание / Сост. С. П. Булкин, М. Е. Миронов. – Донецк : Донбасс, 1972. – 304 с.
11. «...немоцна мира избра Бог, да посрамит крепкая... и будет город Макеевка храним Господом до скончания века» [Текст] : исторический очерк / сост. А. Гриненко [и др.] ; под ред. Г. С. Колыбиной. – Донецк : Бугасова С. Г. [изд.], 2006. – 264 с. – ISBN 966-8049-14-4.
12. Разработка историко-архитектурного опорного плана г. Макеевки и зон охраны памятников архитектуры [Текст] : Отчет о создании научно-проектной продукции по договору № 109-01 АС от 03.11.2009 г. : утвержден приказом Мин. Культуры Украины № 551/0/16-11 от 21.07.2011 г. В 2 ч. Раздел 1. Историко-архитектурный опорный план г. Макеевки / Донбасская национальная академия строительства и архитектуры ; Е. А. Гайворонский, А. В. Губанов, Н. В. Шолух, С. А. Борознов. – Макеевка, 2011. – 222 с.
13. Сливинская, А. Донбасс – наш край родной. Самобытный и самодостаточный [Текст] / А. Сливинская // Знамя Победы. – 2016. – 2 апреля. – С. 12.
14. Станиславский, А. И. Планировка и застройка городов Украины [Текст] / А. И. Станиславский. – К. : Будівельник, 1971. – 267 с.
- abstract the thesis submitted for the Scientific Degree on competition of Candidate of Architecture. Moscow, 1991. 24 p. (in Russian)
4. Vergeles, A. V. Particularities of city-planning development in the period from 1917 to 1941 ss: the thesis submitted for the Scientific Degree on competition of Candidate of Architecture: 18.00.01. Moscow, 1991. 186 p. (in Russian)
5. Dmitrievskii, A. There are jobs for blind people. And what about work? In: *Donets Ridge plus*, 2006, 1–7 December, p. 2. (in Russian)
6. Donetsk Region (till 1916 Stalin region) as part of Ukrainian USSR. In: *Big Soviet encyclopedia. In 30 volumes. The 8th volume. Debtor – eucalyptus* / Ed. A. M. Prohorov. Third Edition. Moscow: Soviet encyclopedia, 1972, pp. 441–443. (in Russian)
7. Donbas National Academy of Civil Engineering and Architecture; research supervisor Benai, H. A.; responsible executor Sholukh, N. V. Problems researches of town planning and architecture development of Donbas region: Report SRW (close-out): K-2-01-06. Makeevka, 2010. 270 p. (in Ukrainian)
8. Donbas National Academy of Civil Engineering and Architecture; research supervisor Benai, H. A.; responsible executor Sholukh, N. V. Problems researches of town planning and architecture development of Donbas region: Report SRW (close-out): K-2-01-11. Makeevka, 2015. 107 p. (in Russian)
9. Evsiukova, M. A. (head of group of authors) et al. The history of central traffic district of Makeevka: historical sketch. Makeevka: Modem-Info, 1998. 160 p. (in Russian)
10. Bulkin, S. P.; Mironov, M. E. The book about Donbas. Nature. People. Affairs. Donetsk: Donbass, 1972. 304 p. (in Russian)
11. Grinenko, A.; Neretin, D.; Neretina, E.; Karagodiina, M.; Koliabina, G. S.; Edited by Koliabina, G. S. «The city of Makeevka may keep its safe by God till the end of time». Donetsk: Bugasova S. G., 2006. 264 p. ISBN 966-8049-14-4. (in Russian)
12. Donbas National Academy of Civil Engineering and Architecture; Gayvoronskiy, E. A.; Gubanov, A. V.; Sholukh, N. V.; Boroznov, S. A. The development of historical and architectural key plan of Makeevka and security zones of architectural monuments: Report of development of scientific and design products under contract number 109-01 architectural and construction concept dated back to 03.11.2009. In two parts. The first section. Historical and architectural key plan of Makeevka. Makeevka, 2011. 222 p. (in Russian)
13. Slivinskaia, A. Donbas is our native land. Original and self-sufficient. In: *Banner of Victory*, 2016, 2 April, p. 12. (in Russian)
14. Stanislavskii, A. I. Planning and building of the cities of Ukraine. Kyiv: Budivelnik, 1971. 267 p. (in Russian)
15. Haplanov, M. V. Makiyivka. Place history (1690–1917). Donetsk: Partnership association «Promin»,

15. Хапланов, М. В. Макіївка. Історія міста (1690–1917) [Текст] / М. В. Хапланов. – Донецьк : ТОВ «ВПП «ПРОМІНЬ», ТОВ «АЛАН», 2006. – 384 с. – ISBN 966-7918-21-1.
16. Хапланов, М. В. Макіївка. Історія міста (1917–1941) [Текст] / М. В. Хапланов, Є. М. Хапланова. – Донецьк : ТОВ «ВПП «ПРОМІНЬ», 2010. – 584 с. – ISBN 978-966-2008-18-0.
17. Хапланов, М. В. Макіївка. Історія міста (1941–1989) [Текст] / М. В. Хапланов, Є. М. Хапланова. – Донецьк : ТОВ «ВПП «ПРОМІНЬ», 2012. – 432 с. – ISBN 978-966-2008-42-5.
18. Черниш, М. О. Регенерація культурно-історичного середовища промислового міста (на прикладі Макіївки) [Текст] : автореферат дисертації на здобуття наукового ступеня кандидата архітектури : 18.00.01 / М. О. Черниш. – Макіївка : ДонНАБА, 2014. – 24 с.
19. Шолух, Н. В. Идейно-гуманистические и композиционно-планировочные аспекты формирования промышленных поселков 1920–1930-х гг. в г. Макеевке [Текст] / Н. В. Шолух, А. В. Губанов // Вісник Донбаської національної академії будівництва і архітектури. 2012. Вип. 2012–4(96) : Проблеми містобудування та архітектури. – С. 12–21.
20. Шолух, Н. В. Многоквартирные жилые дома для слепых в Центрально-Городском районе г. Макеевки как значимая часть ее культурно-исторической среды [Текст] / Н. В. Шолух, М. А. Черныш, М. Н. Каток // Вісник Донбаської національної академії будівництва і архітектури. 2014. Вип. 2014–2(106) : Проблеми архітектури і містобудування. С. 97–108.
21. Шолух, Н. В. Системные принципы архитектурного усовершенствования реабилитационной среды промышленного города [Текст] : дис. ... д-ра архитектуры : 18.00.01 / Шолух Николай Владимирович. – Харьков, 2010. – 354 с.
22. Шолух, Н. В. Социальные и методологические аспекты реконструкции квартальной застройки промышленного города в районах компактного проживания слепых [Текст] / Н. В. Шолух, А. В. Анисимов // Сучасне промислове та цивільне будівництво. 2015. Том 11, Номер 4. С. 199–212.
23. Barker, P. Building Sight: A handbook of building and interior design solution to include the needs of visually impaired people [Текст] / P. Barker, J. Barrick, R. Wilson. – London : HMSO in association with Royal National Institute for the Blind (RNIB), 1995. – 180 p.
24. Grange, K. Accommodating the third age. Designing for older people [Текст] / K. Grange // RIBA Journal. 2011. Vol. 118, July/August. P. 32–36.
25. Othman, E. Pictures for listening. Visual arts for the visually handicapped [Текст] / E. Othman, M. Levanto // New technologies in the education of the visually handicapped. Colloque Inserm 237 / editor D. Burger. Montrouge, France : Editions John Libbey Eurotext, 1996. – P. 109–118.
- Partnership association «Alan» 2006. 384 p. ISBN 966-7918-21-1. (in Ukrainian)
16. Haplanov, M. V.; Haplanova, E. M. Makiyivka. Place history (1917–1941). Donetsk: Partnership association «Promin», 2010. 584 p. ISBN 978-966-2008-18-0. (in Ukrainian)
17. Haplanov, M. V.; Haplanova, E. M. Makiyivka. Place history (1941–1989). Donetsk: Partnership association «Promin», 2012. 432 p. ISBN 978-966-2008-42-5. (in Ukrainian)
18. Chernysh, M. O. The regeneration of the cultural and historical environment of the industrial city (for example the Makeyevka city): Author's abstract the thesis submitted for the Scientific Degree on competition of Candidate of Architecture: 18.00.01. Makiyivka: DonNASEA, 2014. 24 p. (in Ukrainian)
19. Sholukh, Nickolay; Gubanov, Alexsey. The ideological-humane and composition-planning aspects of forming of the workmen's settlements 1920–1930 years of town Makiivka. In: *Proceeding of the Donbas National Academy of Civil Engineering and Architecture*, 2012. Issue 2012–4(96): The problems of city planning and architecture, pp. 12–21. (in Russian)
20. Sholukh, Nickolay; Chernysh, Marina; Katok, Mariya. The multi-apartment houses for blind people in the Central-town district of town Makeyevka as significant part of its cultural and historical environment. In: *Proceeding of the Donbas National Academy of Civil Engineering and Architecture*, 2014, Issue 2014–2(106): The problems of city planning and architecture, pp. 97–108. (in Russian)
21. Sholukh, N. V. Systemic Principles of Architectural Improvement of Rehabilitation Environment of Industrial City: the thesis submitted for the Scientific Degree on competition of Doctor of Architecture: 18.00.01. Kharkiv, 2010. 354 p. (in Russian)
22. Sholukh, Nickolay; Anisimov, Andrey. Social and methodological aspects of the reconstruction of quarterly building of the industrial town in the areas of compact residence of the blind. In: *Modern Industrial and Civil Construction*, 2015, Volume 11, Number 4, pp. 199–212. (in Russian)
23. Barker, P.; Barrick, J.; Wilson, R. Building Sight: A handbook of building and interior design solution to include the needs of visually impaired people. London: HMSO in association with Royal National Institute for the Blind (RNIB), 1995. 180 p.
24. Grange, K. Accommodating the third age. Designing for older people. In: *RIBA Journal*, 2011, Vol. 118, July/August, pp. 32–36.
25. Othman, E.; Levanto, M. Pictures for listening. Visual arts for the visually handicapped. In: *New technologies in the education of the visually handicapped. Colloque Inserm 237 / editor D. Burger*. Montrouge, France: Editions John Libbey Eurotext, 1996, pp. 109–118.

Шолух Микола Володимирович – доктор архітектури, доцент; професор кафедри архітектурного проектування і дизайну архітектурного середовища Донбаської національної академії будівництва і архітектури. Наукові інтереси: дослідження особливостей формування середовища життєдіяльності та реабілітації маломобільних груп населення в містах промислового типу. Розробка науково-практичних рекомендацій з проектування та реконструкції об'єктів соціальної та інженерно-транспортної інфраструктури міста з урахуванням потреб людей з обмеженими фізичними можливостями. Підготовка науково-методичних та довідкових посібників з питань проектування безбар'єрного архітектурного середовища.

Анісімов Андрій Володимирович – аспірант кафедри архітектурного проектування і дизайну архітектурного середовища Донбаської національної академії будівництва і архітектури. Наукові інтереси: дослідження питань формування сфери соціально-побутового обслуговування для людей з порушеннями зору на прикладах промислових міст в районах їх компактного проживання.

Шолух Николай Владимирович – доктор архитектуры, доцент; профессор кафедры архитектурного проектирования и дизайна архитектурной среды Донбасской национальной академии строительства и архитектуры. Научные интересы: исследование особенностей формирования среды жизнедеятельности и реабилитации маломобильных групп населения в городах промышленного типа; разработка научно-практических рекомендаций по проектированию и реконструкции объектов социальной и инженерно-транспортной инфраструктуры города с учетом потребностей людей с ограниченными физическими возможностями; подготовка научно-методических и справочных пособий по вопросам проектирования безбарьерной архитектурной среды.

Анисимов Андрей Владимирович – аспирант кафедры архитектурного проектирования и дизайна архитектурной среды Донбасской национальной академии строительства и архитектуры. Научные интересы: изучение вопросов формирования сферы социально-бытового обслуживания для людей с нарушениями зрения на примерах промышленных городов в районах их компактного проживания.

Sholukh Nickolay – D.Sc. (Architecture), Associate Professor; Architectural Planning Department, Donbas National Academy of Civil Engineering and Architecture. Scientific interests: research of peculiarities of forming of the environment of vital activity and rehabilitation of not mobile groups of population in towns of industrial type, working out of science-practical recommendations about planning and reconstruction of the objects of social and engineering-transport infrastructure of town with taking into account the needs of physically handicapped people, writing of the science-methodical and reference books about planning of barrierless architectural environment.

Anisimov Andrey – postgraduate student; Architectural Planning Department, Donbas National Academy of Civil Engineering and Architecture. Scientific interests: research of formation of the scope of welfare services for people with visual defects in the areas of their compact settlement.