

УДК 712.01

**О. И. КНЯЖИК, Е. А. ОДИНОЧКИН**

ГОУ ВПО «Донбасская национальная академия строительства и архитектуры»

**ПРОГРЕССИВНЫЕ ПРИЕМЫ КОМПОЗИЦИОННОГО ФОРМИРОВАНИЯ  
РЕКРЕАЦИОННЫХ ЗОН НА ПРИМЕРЕ МИРОВОГО ОПЫТА  
ПРОЕКТИРОВАНИЯ**

**Аннотация.** В данной статье рассматриваются основные приемы композиционного формирования мест отдыха на примере отечественного и зарубежного опыта проектирования. Проведен анализ существующих наиболее прогрессивных и крупных рекреационных зон в разных городах с целью выявить основные закономерности формирования композиции запроектированной территории. Для анализа были выбраны диаметрально противоположные по организации и проектному решению объекты, расположенные на территории разных государств, каждое из которых имеет свой менталитет, особенности, культуру и традиции. Как результат проделанной работы – выявлены закономерности в проектировании территорий кратковременного отдыха, найдены основные различия в подходах организации пространства. В качестве вывода к проделанной работе даны рекомендации относительно возможности использования композиционных решений в мировом опыте проектирования для разработки рекреационных зон на территории Донецкого региона.

**Ключевые слова:** кратковременный отдых, мировой и отечественный опыт проектирования, Донбасс, современный парк, формирование композиции, ландшафт, рекреационная зона, тенденции, ресурсы, градостроительство, градостроительные и композиционные приемы.

**ФОРМУЛИРОВКА ПРОБЛЕМЫ**

Актуальность рассмотренной темы вызвана отсутствием на территории Донбасса какого-либо единого композиционного решения рекреационных зон, а также отсутствием композиционной целостности между уже сложившимися объектами кратковременной рекреации. В результате анализа крупных и современных объектов рекреации за рубежом и на территории стран СНГ можно выделить тенденции развития, закономерности и особенности. При проектировании крупных объектов учитываются природные ресурсы, транспортная доступность, а также региональные особенности территории – все это находит своё отражение в запроектированных рекреационных зонах, чего нельзя сказать о территории Донбасса. Если в центральной части Донецка зоны отдыха равномерно распределены и имеют свой радиус обслуживания, то в спальных районах и на территории других населенных пунктов места отдыха либо не в надлежащем состоянии, либо вовсе отсутствуют.

**АНАЛИЗ ПОСЛЕДНИХ ИССЛЕДОВАНИЙ И ПУБЛИКАЦИЙ**

По результатам проведенного анализа существующих научных трудов, диссертаций, научных и справочных материалов, в которых затрагиваются вопросы рекреационного развития, было выявлено, что на сегодняшний день тема недостаточно раскрыта, поскольку большая часть научных трудов фокусируется на развитии зон отдыха на территории курортных городов, где есть непосредственный доступ к природным ресурсам. Вопрос кратковременного отдыха и особенностей композиционной организации рассмотрен в недостаточной степени.

Например, в работах Д. И. Асланова и Е. М. Коляды [1, 3] рассматриваются возможности инвестирования в рекреационную деятельность и территориальную организацию населенных пунктов Кавказа и Крыма. Вопрос рекультивации нарушенных территорий с последующим формированием

и развитием рекреационных зон освещается в научных публикациях авторов М. В. Перьковой и Е. И. Ладик [6]. В сфере развития экономической составляющей региона необходимо выделить работу Л. А. Овчаренко [5], в которой рассматриваются вопросы использования рекреационного потенциала.

Среди ученых и преподавателей ГОУ ВПО «Донбасская национальная академия строительства и архитектуры» можно выделить таких специалистов, как В. В. Сельская и В. А. Лозинская, которые в своей научной работе изучили возможности рекультивации нарушенных территорий песчаных карьеров на примере Донецкого региона [7]. В научных трудах Е. А. Гайворонского широко рассмотрены региональные особенности архитектуры и градостроительства Донбасса, что также необходимо учитывать при проектировании объектов рекреации, чтобы они имели свойственный для Донбасса аутентичный вид [2]. В своей работе И. М. Лобов и И. М. Клименко поднимают вопрос организации кратковременного отдыха жителей, интегрированного в ландшафтно-рекреационные зоны Донецко-Макеевской агломерации [4].

## ЦЕЛИ

Основная цель работы – проанализировать разные объекты рекреации для того, чтобы выделить основные закономерности формирования их композиции, проследить взаимосвязь между особенностями культуры народов и организацией территории. Полученные результаты систематизировать и адаптировать для использования в проектной деятельности на территории Донбасса.

## ОСНОВНОЙ МАТЕРИАЛ

На сегодняшний день рекреационные зоны являются показателем качества городской среды. Однако еще в XX веке при планировании крупного города преимущество отдавалось таким градообразующим факторам, как: отраслевая промышленность, сельское хозяйство, административные и научные центры, энергопроизводство и др. Формирование и строительство городских рекреационных зон не являлось приоритетным, поэтому рекреационные зоны создавались в последнюю очередь. Из-за этого появились проблемы интеграции рекреационных зон в сформированную городскую среду. Поэтому в настоящее время в крупных городах большинства стран мира задача формирования и строительства рекреационных зон решается с использованием современных градостроительных и композиционных приемов.

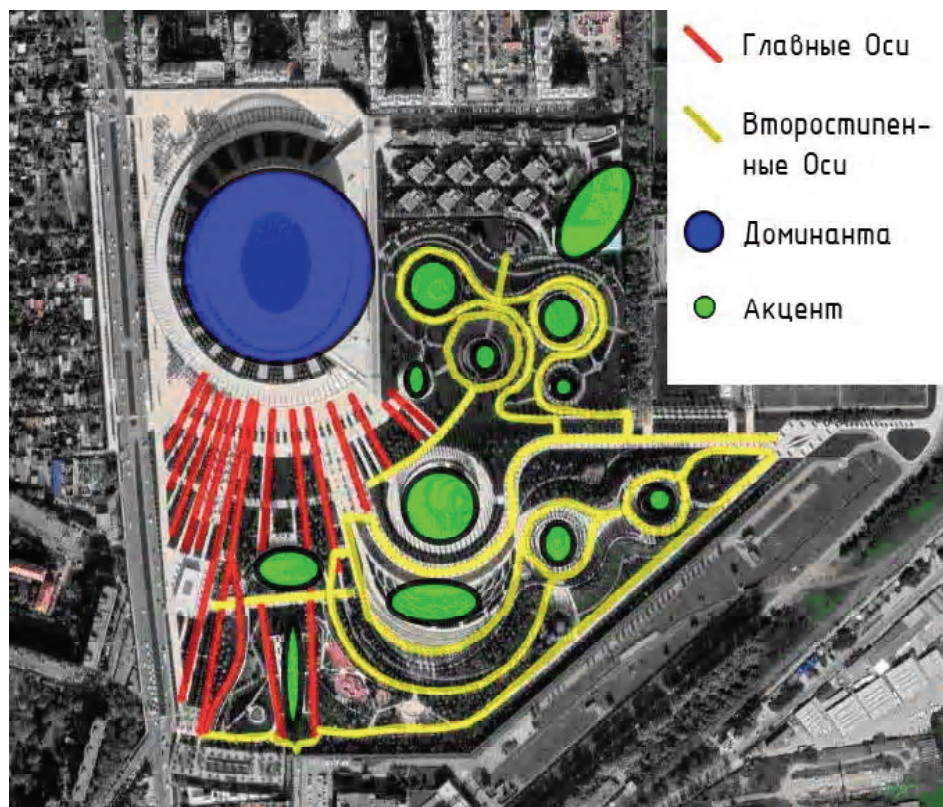
С целью выделения современных композиционных и градостроительных приемов, проведем анализ мирового опыта строительства и формирования рекреационных зон больших и крупных городов. Для этого, сравним мировой опыт строительства по таким критериям как:

- Принцип градостроительного формирования.
- Взаимосвязь с градостроительной структурой.
- Композиционная структура (рекреационной зоны).
- Взаимосвязь функциональных групп (объектов).

Для комплексной оценки и выделения градостроительных и композиционных приемов, анализируемые структуры подобраны из разных стран и градостроительных школ, а именно:

1. Парк Галицкого «Краснодар» (Россия).
2. Парк Кэнроку-эн (Япония).
3. Парк-сад Этрета (Франция).
4. Парк в центре Корпоративного центра Филадельфийского военно-морского флота.

Анализ композиции парка Галицкого в городе Краснодар, схема генерального плана которого представлена на рисунке 1, позволяет сразу же выделить основные недочеты. Главный недостаток этого парка – его отрезанность от города. Радиус обслуживания охватывает неплотно заселённые участки. Также парк не взаимосвязан с градостроительной структурой города, потому что рекреационная зона была подобрана на перспективу развития города в северо-восточном направлении. Однако при этом мы имеем полноценную композиционную структуру, где все главные композиционные оси (дорожки) сходятся на доминанте (стадионе ФК «Краснодар»). Второстепенные оси имеют плавную и изогнутую формы и, таким образом, огибают собой акценты композиции, поддерживая их. Но из-за больших радиусов поворотов и изгибов дорожек и тропинок – недостаточно обеспечивается связь функциональных групп рекреационной зоны. Обосновывается это тем, что по газону на территории парка ходить запрещается, а сеть пешеходных тропинок и дорожек не плотная, поэтому слабо мобильная [11].



**Рисунок 1** – Схема генерального плана парка Галицкого в г. Краснодаре.

Следующий пример – Японский парк Кэнроку-эн, который находится в Канадзаве (префектура Исикава). Прежде всего необходимо отметить, что дальневосточная культура и традиции значительно повлияли на градостроительство и архитектуру страны. Из-за этого большинство вышеприведенных критериев не проявлены или проявлены в меньшей мере. Согласно «Хроникам знаменитых садов Лояна», этому старинному сочинению по разбивке парков, принадлежащему китайскому писателю Ли Гэфэю (кит. 李格非), идеальный парк (сад) должен иметь следующие достоинства:

- Обширность и укромное местоположение.
- Искусственность создания и традиционность форм.
- Наличие текущей воды и панорамный обзор.

Парк Кэнроку-эн находится в историческом центре города. На рисунке 2 представлена схема организации территории, на которой видно, что вокруг парка расположены различные сооружения: исторические монументы, начальная и две старшие школы, государственная больница, филармония, исторический музей и музей современного искусства. Можно сделать вывод, что рекреационная территория парка композиционно объединяет инфраструктуру города. Однако композиционная структура самого парка представляет собой сеть произвольных второстепенных пешеходных тропинок, что характерно восточному стилю ландшафтного дизайна. Хотя главных осей композиции здесь всего три, которые сходятся через различные акценты к доминанте композиции (Сеисон-каку вилле). Из-за этого пространство парка делится на три основных ядра (с цветочным садом и чайным домиком; с прудом и с виллой). Большая плотность сетки пешеходных тропинок и дорожек, позволяет обеспечить полную взаимосвязь функциональных групп парка. Даже по западным современным меркам данную территорию можно назвать идеальным парком [9].

Рекреационная зона парка-сада во французском городе Этрета на побережье Ла-Манша расположена на юге маленького городка и градостроительно никак не связана с его инфраструктурой. Принцип градостроительного формирования данной рекреационной зоны – это историко-художественная ценность территории. Тут писал свои картины художник-пейзажист Клод Моне, теперь здесь расположен полноценный музей под открытым небом, где представлено множество арт-объектов в рамках как постоянных, так и временных экспозиций.

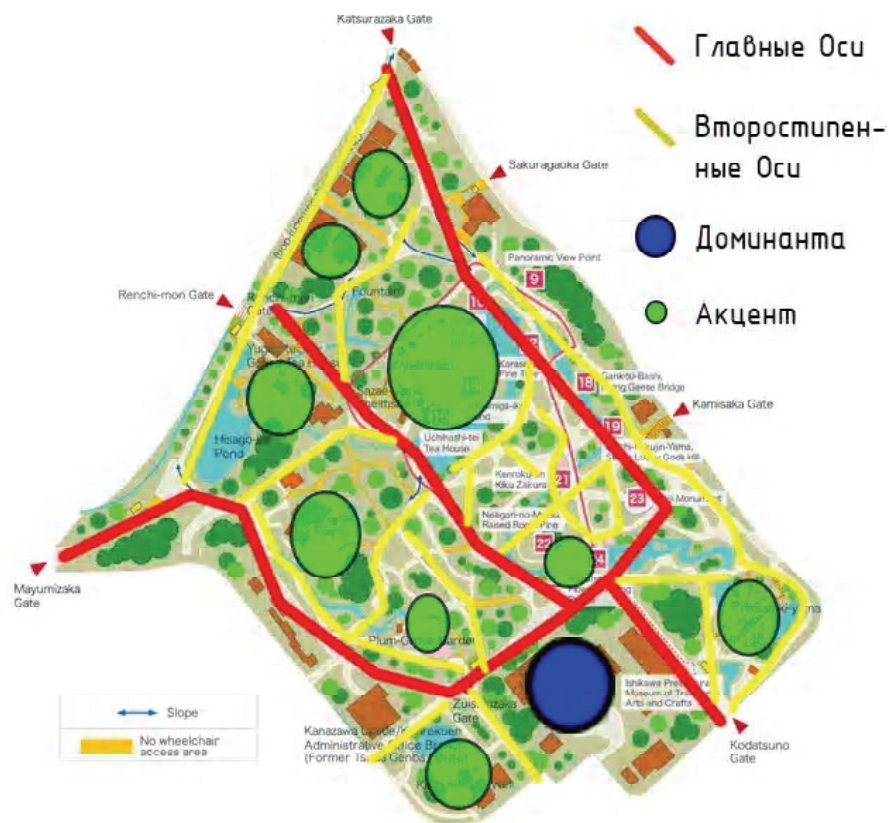


Рисунок 2 – Схема генерального плана парка Кэнроку-энв г. Канадзаве.

Так как сад расположен на местности с довольно большим уклоном, оси композиции созданы в виде извилистых зигзагообразных узких пешеходных тропинок. Между тропинками поставлены акценты, которые представлены в виде клумб, эндемиков и различных арт-объектов. Трудно точно определить, что является доминантой в данной композиции. Можно предположить, что совладелец и создатель парка Александр Гривко принял решение не проектировать доминирующий объект на территории рекреации, чтобы не отводить внимание посетителей от остального окружения. На основании этих данных можно сделать вывод, что сад был спроектирован исключительно как объект художественного наследия. Сад Этретанагражден звездой «Мишлен» в серии «Зеленый гид» и состоит в списке «Великих садов мира» [12] (рис. 3).

Парк «Сентрал Грин» корпоративного центра бывшего Филадельфийского военно-морского флота находится в центре бывших лодочных доков на юге города, которые претерпели обширную реконструкцию в корпоративный кампус. Нью-йоркской фирме по ландшафтной архитектуре James Corner Field Operations, которая работала на Хай-Лайн, была поставлена задача превратить пять акров (два гектара) открытого пространства в центр активного отдыха для тех, кто работает в этом районе. Исторически это место было отмечено водно-болотными угодьями, лугами и местами обитания птиц, и оно превращается в самый инновационный и прогрессивный корпоративный район Филадельфии.

На рисунке 4 видно, что композиционно парк представляет собой простые геометрические формы в виде колец и полукругов. Т. к. парк предназначен для активного отдыха, данная форма пешеходных путей идеально подобрана для мобильных групп населения. Частое соединение контуров колец различных радиусов позволяет быстро перемещаться от одной зоны к другой. Внешнее основное замкнутое кольцо является основной ведущей осью и спроектировано в виде бегового корта. Доминантой в данной композиции является офисное здание компании BIG с фасадом, изгибающимся как нос корабля [10], [8].



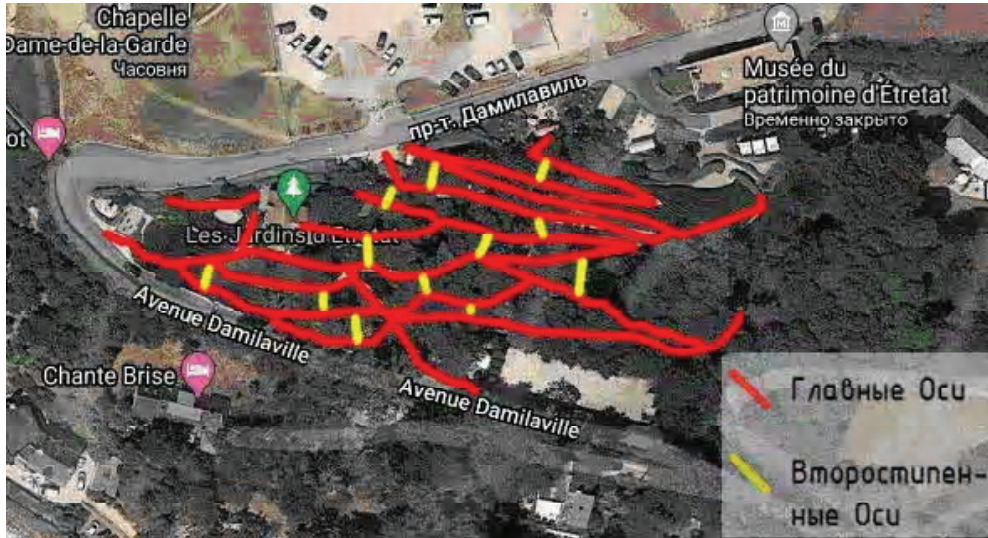


Рисунок 3 – Схема генерального плана парка-сада в г. Этрета.



Рисунок 4 – Схема генерального плана парка «Сентрал Грин» в г. Филадельфия.

## ВЫВОДЫ

Прогрессивные композиционные приемы в формировании рекреационных зон напрямую зависят от градостроительных, геоландшафтных и культурно-исторических факторов. В основе всех композиционных решений лежит использование стандартных приемов формирования композиции с применением простых геометрических форм. Также большое значение имеет человеческий фактор передвижения по основным осям композиции, которые в большинстве случаев представлены в виде пешеходных путей. Из-за этого зачастую, происходит формирование простых прямых линий, если на пути не возникает никаких препятствий в виде факторов упомянутых выше.

Выявленные композиционные приемы могут интегрироваться в проектные разработки рекреационных зон на территории Донбасса при условии учета региональных особенностей.

## СПИСОК ЛИТЕРАТУРЫ

1. Асланов, Д. И. Инвестирование инновационной деятельности в санаторно-курортных комплексах: На примере санаторно-курортного комплекса Кавказских Минеральных Вод : специальность 08.00.10, 08.00.05 «Финансы, денежное обращение и кредит» : диссертация на соискание ученой степени кандидата экономических наук / Асланов Дмитрий Иванович. – Екатеринбург, 2003. – 178 с. – Текст : непосредственный.
2. Гайворонский, Е. А. Региональные особенности архитектуры и градостроительства Донбасса в научных исследованиях, в проектной практике, творчестве и подготовке специалистов на архитектурном факультете Донбасской национальной академии строительства и архитектуры / Е. А. Гайворонский. – Текст : непосредственный // Современное промышленное и гражданское строительство. – 2016. – Т. 12, № 1. – С. 31–50.
3. Коляда, Е. М. Дворцы и парки Крыма XIX – начала XX века, история создания и стилистическая характеристика : специальность 17.00.04 «Изобразительное и декоративно-прикладное искусство и архитектура» : диссертация на соискание ученой степени кандидата искусствоведения / Коляда Екатерина Михайловна. – Санкт-Петербург, 2002. – 181 с. – Текст : непосредственный.
4. Лобов, И. М. Градостроительные аспекты в организации кратковременного отдыха населения в структуре ландшафтно-рекреационных зон Донецко-Макеевской агломерации / И. М. Лобов, И. М. Клименко. – Текст : непосредственный // Вісник Донбаської національної академії будівництва і архітектури. – 2014. – Випуск 2014-2(106) Проблеми архітектури і містобудування. – С. 53–57.
5. Овчаренко, Л. А. Использование рекреационного потенциала в ускоренном экономическом развитии региона: теория, методология, практика : монография / Л. А. Овчаренко. – Донецк : ГОУ ВПО «ДонАУиГС», 2018. – 426 с. – Текст : непосредственный.
6. Перькова, М. В. Формирование рекреационных зон на нарушенных территориях / М. В. Перькова, Е. И. Ладик. – Текст : непосредственный // Синергия наук. – 2017. – № 16. – С. 427–436.
7. Сельская, В. В. Рекультивация нарушенных территорий песчаных карьеров / В. В. Сельская, В. А. Лозинская. – Текст : электронный // Вестник Донбасской национальной академии строительства и архитектуры. – 2019. – Выпуск 2019-2(136) Проблемы архитектуры и градостроительства. – С. 97–99. – URL: [http://donna.ru/publish\\_house/journals/vestnik/2019/vestnik\\_2019-2\(136\).pdf](http://donna.ru/publish_house/journals/vestnik/2019/vestnik_2019-2(136).pdf) (дата публикации 25.03.2019).
8. Arch2o электронный журнал : [сайт]. – 2012–2020. – URL: <https://www.arch2o.com/navy-yards-central-green-field-operations/> (дата обращения 03.02.2021). – Текст : электронный.
9. Cultural property specification Garden special scenic spot Kenrokuen : официальный сайт. – Канадзава. – 2021. – URL: <http://www.pref.ishikawa.jp/siro-niwa/kenrokuen/e/> (дата обращения 12.02.2021). – Текст : электронный.
10. Howarth, Dan. James Corner Field Operations adds circular landscaping to Philadelphia Navy Yards Central Green / Dan, Howarth. – Текст : электронный // Dezeen Awards : [сайт]. – 15 May 2017. – URL: <https://www.dezeen.com/2017/05/15/james-corner-field-operations-circular-landscape-philadelphia-navy-yards-central-green-architizer-awards/> (дата обращения 03.02.2021).
11. Гершман, Аркадий. Парк Галицкого: один из лучших парков России и его проблемы / Аркадий, Гершман. – Текст : электронный // Livejournal : [сайт]. – 2018. – URL: <https://gre4ark.livejournal.com/532245.html> (дата обращения 25.02.2021).
12. Сказочный «Сад Эмоций» в Этрета: неофутуризм в ландшафтном дизайне // Livejournal : [сайт]. – 2019. – URL: <https://sasha-lotus.livejournal.com/300049.html> (дата обращения 01.02.2021). – Текст : электронный.

Получена 12.03.2021

### О. І. КНЯЖИК, Є. О. ОДИНОЧКІН ПРОГРЕСИВНІ ПРИЙОМИ КОМПОЗИЦІЙНОГО ФОРМУВАННЯ РЕКРЕАЦІЙНИХ ЗОН НА ПРИКЛАДІ СВІТОВОГО ДОСВІДУ ПРОЕКТУВАННЯ ДООУ ВПО «Донбаська національна академія будівництва і архітектури»

**Анотація.** У даній статті розглядаються основні прийоми композиційного формування місць відпочинку на прикладі вітчизняного і зарубіжного досвіду проектування. Проведено аналіз існуючих найбільш прогресивних і великих рекреаційних зон в різних містах з метою виявити основні закономірності формування композиції запроєктованої території. Для аналізу були обрані діаметрально протилежні щодо організації і проектного рішення об'єкти, розташовані на території різних держав, кожне з яких має свій менталітет, особливості, культуру і традиції. Як результат проведеної роботи – виявлені закономірності в проектуванні територій короткочасного відпочинку, знайдені основні відмінності в підходах організації простору. Як висновок до виконаної роботи, надані рекомендації щодо можливості використання композиційних рішень в світовому досвіді проектування для розробки рекреаційних зон на території Донецького регіону.

**Ключові слова:** короткочасний відпочинок, світовий та вітчизняний досвід проектування, Донбас, сучасний парк, формування композиції, ландшафт, рекреаційна зона, тенденції, ресурси, містобудування, містобудівні і композиційні прийоми.

OKSANA KNYAZHIK, EVGENY ODINOKHIN  
PROGRESSIVE METHODS OF COMPOSITIONAL FORMATION OF  
RECREATIONAL AREAS ON THE EXAMPLE OF WORLD DESIGN  
EXPERIENCE

Donbas National Academy of Civil Engineering and Architecture

**Abstract.** This article examines the main methods of compositional formation of recreation sites on the example of domestic and foreign design experience. The analysis of the existing most progressive and large recreational zones in different cities is carried out in order to identify the main patterns of the formation of the composition of the projected territory. For the analysis, objects that are diametrically opposite in organization and design solution were selected, located on the territory of different states, each of which has its own mentality, characteristics, culture and traditions. As a result of the work done, regularities in the design of areas of short-term rest were revealed, and the main differences in approaches to organizing space were found. As a conclusion to the work done, recommendations are given regarding the possibility of using compositional solutions in the world design experience for the development of recreational areas in the Donetsk region.

**Key words:** short-term rest, world and domestic design experience, Donbass, modern park, composition formation, landscape, recreational zone, trends, resources, urban planning, urban planning and compositional techniques.

**Княжик Оксана Игоревна** – магистр архитектуры; ассистент кафедры градостроительства и ландшафтной архитектуры ГОУ ВПО «Донбасская национальная академия строительства и архитектуры». Научные интересы: принципы и приемы архитектурного формирования рекреационных комплексов в городах Донецкого региона.

**Одиночкин Евгений Александрович** – студент ГОУ ВПО «Донбасская национальная академия строительства и архитектуры». Научные интересы: принципы и приемы градостроительного и архитектурного формирования рекреационных комплексов в городе Донецке.

**Княжик Оксана Ігорівна** – магістр архітектури; асистент кафедри містобудування і ландшафтно́ї архітектури ДООУ ВПО «Донбаська національна академія будівництва і архітектури». Наукові інтереси: принципи і прийоми архітектурного формування рекреаційних комплексів в містах Донецького регіону.

**Одіночкін Євген Олександрович** – ДООУ ВПО «Донбаська національна академія будівництва і архітектури». Наукові інтереси: принципи і прийоми містобудівного та архітектурного формування рекреаційних комплексів в місті Донецьку.

**Knyazhik Oksana** – Master of Architecture, Assistant, Town-Planning and Landscape Architecture Department, Donbas National Academy of Civil Engineering and Architecture. Scientific interests: principles and techniques of architectural formation of recreational complexes in the cities of the Donetsk region.

**Odinokhin Evgeny** – Student, Donbas National Academy of Civil Engineering and Architecture. Scientific interests: principles and techniques of urban planning and architectural formation of recreational complexes in the city of Donetsk.