

УДК 725.211:331.103.28-056.26

**А. Е. СИНЯКОВА, Е. И. САЦУРА**

ГОУ ВПО «Донбасская национальная академия строительства и архитектуры»

**ОРГАНИЗАЦИЯ РАБОЧЕГО МЕСТА ДЛЯ ЧЕЛОВЕКА С ФИЗИЧЕСКИМИ  
ОГРАНИЧЕНИЯМИ В СТРУКТУРЕ ТОРГОВОГО ПРЕДПРИЯТИЯ:  
СОЦИАЛЬНО-ПРАВОВЫЕ И АРХИТЕКТУРНЫЕ АСПЕКТЫ**

**Аннотация.** В статье рассматривается проблема организации рабочих мест в структуре крупных торговых предприятий для людей с физическими ограничениями. Авторами анализируется уже имеющийся опыт обустройства мест приложения труда для подобных категорий населения, а также предложены некоторые рекомендации по обустройству мест под функциональные возможности человека со специфическими особенностями. Немаловажной стороной в данной тематике является нормативно-правовая грань, а именно, её влияние на архитектурно-планировочную и конструктивно-техническую организацию трудовых мест торговых предприятий. На основе анализа и поставленных задач по организации подобных рабочих мест в торговых предприятиях в статье приведены примеры опыта создания необходимых условий труда для таких людей и предложены некоторые приёмы усовершенствования мест приложения труда с учетом потребностей лиц с инвалидностью.

**Ключевые слова:** инвалиды и другие маломобильные группы населения, общечеловеческие и специфические потребности, вопросы адаптации крупных торговых предприятий, социально-правовые и архитектурные аспекты.

**ПОСТАНОВКА ПРОБЛЕМЫ, ЕЁ СВЯЗЬ С ВАЖНЫМИ СОЦИАЛЬНЫМИ И НАУЧНЫМИ  
ЗАДАЧАМИ**

Согласно Конституции Донецкой Народной Республики, каждый гражданин, в том числе и человек с физическими ограничениями, имеет право на труд [1].

В зависимости от степени тяжести недуга и степени ограничения жизнедеятельности различают три группы инвалидности. В зависимости от группы инвалидности различаются объемы и виды труда, а также устанавливаются на них определенные ограничения, установленные медико-социальной экспертизой. В свою очередь, в Законе Донецкой Народной Республики «О социальной защите инвалидов» указано, что человек с ограниченными физическими возможностями имеет право на реабилитацию в соответствии с индивидуальной программой, которая может содержать в себе медицинскую, социально-трудовую и профессиональную реабилитацию, а также адаптацию граждан, которые утратили трудоспособность в связи с инвалидностью [2].

На сегодняшний день в Донецкой Народной Республике насчитывается 40,8 инвалидов на 10 тыс. трудоспособного населения, что составляет около 141 тыс. инвалидов [3]. Всего предприятиями ДНР используется труд около 15 000 инвалидов (по данным Республиканского Центра Занятости ДНР на начало 2021 г.). Показатель трудоустройства среди граждан с инвалидностью с трудом превышает 10 %. Следовательно, можно сказать, что 90 % лиц с инвалидностью в республике нуждается в трудоустройстве. Несмотря на все усилия, направленные на решение данной проблемы, прилагаемые правительством и общественными организациями, исходя из вышесказанного можно сделать вывод, что существуют определенные трудности в решении вопросов трудоустройства таких граждан, связанные с недостаточностью методологической и нормативно-правовой базы, касающейся данной проблемы, и непосредственно с архитектурно-планировочными, конструктивно-техническими и эргометрическими особенностями организации рабочего места для лиц с ограниченными физическими возможностями.

В настоящее время в республике планомерно происходит развитие рыночных отношений, реализация экономических реформ, рост количества предприятий торговли как малых, так и крупных. Как известно, с незапамятных времен, торговля относится к наиболее прогрессивным видам деятельности, которая затрагивает все слои населения, является важнейшим звеном жизни общества. Учитывая данные обстоятельства, можно смело утверждать, что торговые предприятия играют немаловажную роль в трудоустройстве лиц с инвалидностью.

В Донецком регионе сконцентрировано множество крупных торговых предприятий, которые, в свою очередь, оснащают рабочими местами большую часть населения. Среди жителей региона желают, но не имеют возможность, трудиться и люди с физическими ограничениями, имеющие нарушения той или иной степени выраженности. В нормативной документации упоминаются сведения о трудоустройстве лиц с ограничениями на предприятиях подобного типа, но не прописаны требования к организации рабочих мест, отвечающих комфортным условиям труда, которые подобные предприятия должны им обеспечивать. В реальной жизни существует квота на различные специальности в торговой сфере, также часто можно встретить инвалидов на рабочих местах, где полностью или частично отсутствуют полноценные условия труда, приспособленные под нужды людей с функциональными нарушениями.

### АНАЛИЗ ПОСЛЕДНИХ ИССЛЕДОВАНИЙ И ПУБЛИКАЦИЙ

Авторами был проведен глубокий анализ исследований и публикаций, посвященных вопросам создания комфортных и благоприятных условий труда для лиц с ограниченными физическими возможностями [6, 7, 8, 9, 10]. Внимание авторов было направлено в первую очередь на современные исследования в данной сфере, опубликованные как в зарубежных, так и в отечественных изданиях. Данный анализ показал, что в основной массе существующие современные исследования направлены на освещение интересующей нас проблемы с точки зрения социально-экономической, философской или правовой позиций. Оказалось, что разработка непосредственно архитектурно-планировочных решений относительно усовершенствования мест приложения труда инвалидов в крупных торговых предприятиях, по мнению авторов уделялось исключительно мало внимания. Освещение вопросов архитектурно-планировочной адаптации мест приложения труда лиц с ограниченными физическими возможностями в структуре крупных торговых предприятий и является **целью данной статьи**.

На архитектурно-планировочную организацию рабочего места человека с инвалидностью в первую очередь влияет характер его недуга. Помимо известных трех групп инвалидности, выделяются также и следующие категории, являющиеся обязательными для рассмотрения в процессе архитектурного проектирования: слепые и слабовидящие, глухие и слабослышащие, лица с нарушениями в сфере опорно-двигательного аппарата различной степени выраженности (некоторые психофизиологические особенности выделенных категорий лиц с физическими ограничениями были подробно рассмотрены в других публикациях авторов [4, 5]). Среди перечисленных категорий лиц с инвалидностью наибольшие трудности в процессе работы в крупном торговом предприятии испытывают люди с ограничениями в зрительной сфере. В связи с тем, что данный вид труда ограничивается не только коммуникацией с людьми, но и непосредственно связан с распознаванием и определением товаров, трудоустройство слепых значительно затруднено или же вовсе не допускается в связи с заключением медико-социальной экспертизы. Исключения в данном случае могут составлять слабовидящие с остротой зрения от 0,05 до 0,2 единиц, то есть с видимостью от 3 до 40 м, пользующиеся средствами коррекции зрения. Таким образом, в данной статье авторы вынуждены ограничиться рассмотрением особенностей организации труда слабовидящих, глухих и слабослышащих, а также лиц с нарушением в сфере опорно-двигательного аппарата.

При организации рабочего места для человека с ограниченными физическими возможностями в крупном торговом предприятии необходимо уделить особое внимание архитектурно-планировочным особенностям объекта. Прежде всего необходимо определить к какому типу торговых предприятий относится рассматриваемый объект. В данной статье авторами будет уделено особое внимание особенностям организации труда лиц с инвалидностью в торговых предприятиях районного, городского и республиканского значения, которые предоставляют услуги по продаже товаров различного назначения, а также имеют культурно-досуговую, развлекательную функции и общепит. Торговыми предприятиями такого типа принято называть торговые центры, торговые комплексы, торгово-развлекательные центры или комплексы. Данные объекты характеризуются тем, что представляют собой единый архитектурный объект, содержащий в себе группы розничных предприятий, расположенный на

специально спланированном участке, обеспеченном хорошей транспортно-пешеходной доступностью. Так как современный торговый центр является крупным торговым объектом, то чаще всего представляет собой многоэтажное здание, в котором кроме магазинов могут находиться также кафе, бары, кинотеатр, боулинги другие культурно-досуговые учреждения. Как правило, такой объект оборудован эскалаторами, лифтами, снабжён парковкой для личного транспорта покупателей и работников. Подобный объект с обилием дифференцированных функциональных зон, которые имеют развитие в разных уровнях так или иначе представляет собой крайне сложную в восприятии среду для человека с ограничениями.

В Донецкой Народной Республике существует широкий спектр таких объектов. Среди наиболее крупных торговых предприятий можно выделить ТРЦ «Донецк Сити», ТРЦ «Золотое Кольцо», ТЦ «Галактика», гипермаркеты «Сигма-Лэнд», «Обжора», «Молоко» и др. Эти торговые предприятия активно посещаются населением республики, в том числе и лицами с ограниченными физическими возможностями. Также авторами неоднократно отмечались случаи трудоустройства лиц с инвалидностью по слуху в таких предприятиях в кассовых зонах магазинов. Однако такое трудоустройство зачастую оказывалось недолговременным. По мнению авторов, имеет место вероятность увольнения такого работника, связанная с неправильной организацией его рабочего места, что может повлиять на его психофизиологическое состояние, которое непосредственно отражается и на его продуктивности.

Существуют определенные требования к архитектурной организации мест пребывания лиц с ограниченными физическими возможностями различных категорий инвалидности (многие из которых уже освещались авторами в других исследованиях [4, 5]). И прежде чем приступить к рассмотрению рекомендаций и требований по организации непосредственно рабочего места для человека с инвалидностью, необходимо прояснить тот факт, что любое архитектурное пространство, как внутреннее (будь то холл, коридор, входная зона или торговый зал, кафетерий или административно-хозяйственная часть и др.), так и внешнее (входная и парковочная зоны, зоны отдыха и торговли на свежем воздухе и др.) должно отвечать требованиям безопасности и доступности для маломобильных групп населения. В первую очередь к таким требованиям можно отнести четкое разграничение транспортных и пешеходных путей, организацию доступного и безопасного входа в здание, отсутствие больших перепадов высот, установление тактильных, звуковых и других ориентиров, использование долговечных, прочных и препятствующих скольжению строительных материалов, контрастного освещения (включая цветосветовые индикаторы) и многое другое. Следует также отметить, что при осуществлении данных требований по организации пространства для лиц с ограниченными физическими возможностями, особое внимание уделять архитектурному облику проектируемого объекта, то есть решить две задачи: во-первых, создать узнаваемую, современную среду, соответствующую актуальным мировым композиционно-стилевым тенденциям в архитектуре, а во-вторых, организовать безопасность и доступность данной среды для указанных категорий населения.

При организации рабочего места в крупном торговом предприятии для человека с физическими ограничениями, необходимо руководствоваться определенными предписаниями, которые во многом зависят, как уже было сказано ранее, от характера и степени выраженности недуга у человека с инвалидностью. Ниже, на рисунке 1, представлены основные требования и рекомендации к организации рабочего места для рассматриваемых категорий работников в торговом предприятии. Данные рекомендации, по мнению авторов, можно считать универсальными и применимыми при проектировании объектов других типов, предусматривающих возможность трудоустройства лиц с ограниченными физическими возможностями.

В дополнение к перечисленным требованиям и рекомендациям хотелось бы привести некоторые примеры организации рабочих мест для инвалидов в структуре крупных торговых предприятий. Некоторые, из них описаны ниже, а также продемонстрированы средства конструктивно-технической организации мест приложения труда, направленные на повышение трудоспособности человека с ограничениями здоровья.

Обзор указанных выше приемов предлагается начать с первой перспективно развивающейся сети кофеен в Беларуси, организатором которой является белорусский активист-колясочник из г. Лиды Александр Авдевич.

Отличительная черта заведения в том, что оно инклюзивное, то есть полностью доступное для людей с инвалидностью. Более того, у всех работников кофейни тоже есть инвалидность. Например, администратор заведения Василий Павликов – первый в Беларуси человек с синдромом Дауна, который не просто номинально носит звание менеджера, а по-настоящему руководит бизнесом.

Рекомендации и требования к организации рабочего места в торговом предприятии, приспособленные для человека с ограниченными возможностями		
 Человек с нарушениями зрения, приобретённые или врожденные недостатки здоровья	 Человек с нарушениями слуха, глухота врождённого или приобретённого характера	 Человек с нарушениями опорно-двигательного аппарата, врождённого или приобретённого характера
1. Ограниченное перемещение работника по территории торгового предприятия	1. Средства для усиления звука - для работников, имеющих остаточный слух	1. Конструктивно-технические элементы для перемещения, в зависимости от вида работ (желоба, реллинги и др.)
2. Чёткие границы рабочей зоны (барьеры, ограждения и др.)	2. Средства визуального восприятия на рабочем месте - для полного отсутствия слуха	2. Вспомогательные и защитные поручни, возможность изменения положения в процессе работы
3. Организация рабочего места тифло-, звуко и тактильными ориентирами	3. оборудование, которое не создаёт помехи в обслуживании трудового процесса	3. Ограниченные наклоны и другие резких движения в процессе выполнения работы
4. Для людей с остаточным зрением - отражающие поверхности рабочего места	4. Конструкции с регулируемыми элементами, созданные для быстрого изменения рабочего процесса	4. Регулируемые рабочие поверхности (диапазон - 620-980мм по высоте)
5. Оснащение, соответствующее требованиям, не менее 1500 люкс	5. Система дистанционной связи на основе установленного набора команд	5. Учёт физиологических возможностей (того или иного характера нарушения здоровья), модульное замещение
6. Беспрепятственное местонахождение рабочей зоны, меньшее пересечение с другими зонами	6. Санитарно-гигиенические требования к рабочему месту инвалида	6. Площадь рабочего места не должна ограничивать передвижение на креслах-колясках и других вспомогательных оборудовании (поворот на 90 и 180 градусов, полный разворот - 360 градусов)

**Рисунок 1** – Рекомендации и требования к организации рабочего места для человека с ограничениями здоровья в крупном торговом предприятии.

Характерной особенностью данной кофейни является то, что она находится на втором этаже здания, что негативно могло бы сказаться на доступности ее помещений для лиц, передвигающихся на креслах-колясках. Однако отличным решением в данной ситуации стало применение адаптированных к потребностям таких посетителей и работников конструктивно-технических средств, таких как широкие раздвижные двери, которые легко открываются нажатием кнопки на специальной панели, и подъемник, который также можно вызвать с помощью данной панели, расположенной в непосредственной близости (рис. 2, 3). Отличительной чертой данных средств является их автоматизированность и высокая технологичность, что позволяет лицам на креслах-колясках при посещении кофейни прибегать к помощи посторонних лиц в крайнем случае.

Также для слепых и слабовидящих сотрудников кофейни с целью облегчения их работы применяется специально разработанная посуда с маркировкой, нанесенной шрифтом брайля. Данный подход существенно облегчает распознавание предметов труда для таких людей и повышает их трудоспособность.

Следующий пример раскрывает особенности трудоустройства в крупных торговых предприятиях лиц с нарушениями слуха. В Российской Федерации существует сеть крупных супермаркетов под названием «Ашан», где осуществляют трудовую деятельность около тысячи глухих и слабослышащих сотрудников. Программа по интегрированию в штат таких работников началась еще в 2008 году, и многие покупатели в столичных «Ашанах» одобряют и поддерживают эту практику и признают, что даже специально идут к кассе, где работает слабослышащий сотрудник (рис. 4).

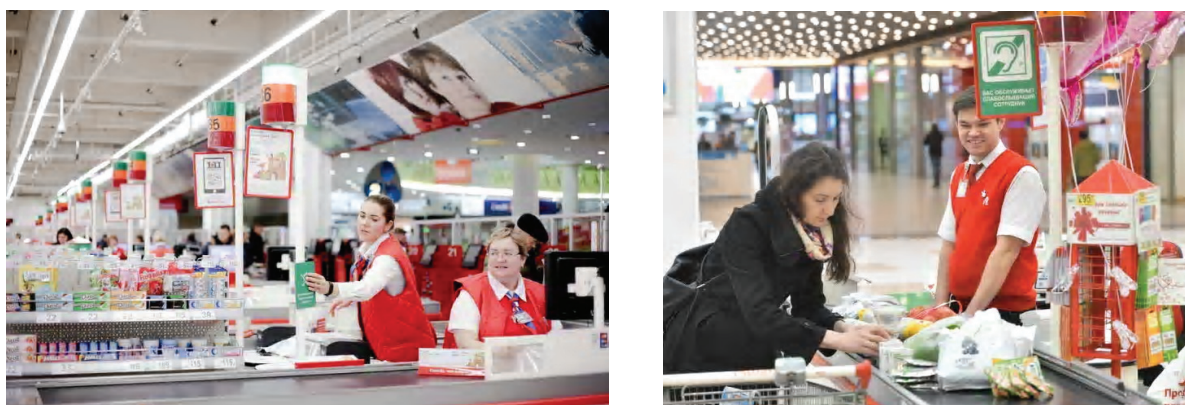
При обучении таких работников используются презентации и тренинги, показываются видеofilмы, которые помогают освоить данную профессию людям с ограничениями. Также для слабослышащих в непосредственной близости от их рабочего места устанавливается бегущая строка, которая



**Рисунок 2** – Первая в Беларуси кофейня для лиц с ограничениями здоровья «Инклюзивный бариста»: а) вход в здание, организованный с отсутствием перепадов высот, б) пример использования технологий, с помощью которых человек с инвалидностью может получить помощь сотрудников).



**Рисунок 3** – Средства и приемы, которые применяются в кофейне «Инклюзивный бариста»: а) подъемник для лиц, передвигающихся на кресле-коляске, б) посуда с маркировкой, нанесенной шрифтом брайля, для удобства работы сотрудников с нарушениями зрения.



**Рисунок 4** – Рабочее место слабослышащего сотрудника сети гипермаркетов «Ашан» в России. Организация труда кассиров с полной и частичной глухотой.

информирует работника. Особенностью корпоративной этики данных торговых предприятий является применение прогрессивного инклюзивного подхода, который предусматривает интеграцию инвалидов в единый коллектив, где создается дружеская атмосфера между сотрудниками как во время работы, так и во время отдыха.

Таким образом, авторами данной статьи была затронута проблема организации рабочих мест в крупных торговых предприятиях для людей с физическими ограничениями. Был проанализирован уже имеющийся опыт обустройства мест приложения труда для подобных категорий населения, а также предложены некоторые рекомендации по обустройству мест под функциональные возможности человека с ограничениями здоровья. Приведенные в статье примеры являются доказательством того, что применение на практике архитектурных и конструктивно-технических приемов и средств, которые позволяют адаптировать рабочее пространство для человека с инвалидностью, совместно с созданием благоприятных социальных условий труда дают возможность человеку с ограниченными физическими возможностями быстро интегрироваться в общество и реализовать себя в профессии.

### СПИСОК ЛИТЕРАТУРЫ

1. Конституция Донецкой Народной Республики : [принята Верховным Советом Донецкой Народной Республики 14 мая 2014 г.]. – Текст : электронный : официальный сайт. – Донецк. – URL: <http://dnr-online.ru/konstituciyaadnr/> (дата обращения: 24.01.2022).
2. О социальной защите инвалидов : закон Донецкой Народной Республики : [принят Постановлением Народного Совета 15 мая 2015 г.]. – Текст : электронный // Народный совет Донецкой Народной Республики : официальный сайт. – URL: <https://dnrsovet.su/zakon-donetskoj-narodnoj-respubliki-o-sotsialnoj-zashhite-invalidov/> (дата обращения: 24.01.2022).
3. Показатели здоровья населения и деятельности учреждений здравоохранения Донецкой Народной Республики за 2018–2020 гг. : (стат. материалы) / Министерство здравоохранения ДНР ; Республиканский Центр организации здравоохранения, медицинской статистики и информационных технологий. – Донецк : [б. и.], 2020. – 272 с. – Текст : непосредственный.
4. Шолух, Н. В. Обустройство сенсорных пространств в структуре социальных и реабилитационных учреждений для лиц с физическими ограничениями: экспериментальное проектирование и строительство / Н. В. Шолух, Е. И. Сацура, А. А. Иванова. – Текст : электронный // Современное промышленное и гражданское строительство. – 2021. – Том 17, № 2. – С. 113–123. – URL: [http://donnasa.ru/publish\\_house/journals/spgs/2021-2/05\\_sholukh\\_satsura\\_ivanova.pdf](http://donnasa.ru/publish_house/journals/spgs/2021-2/05_sholukh_satsura_ivanova.pdf) (дата публикации: 21.06.2021).
5. Специальные архитектурно-градостроительные и инженернотехнические приёмы и средства по облегчению условий пространственной ориентации и передвижения лиц с выраженными нарушениями в сенсорной сфере / Н. В. Шолух, А. Е. Синякова, Ю. О. Симоненко [и др.]. – Текст : электронный // Вестник Донбасской национальной академии строительства и архитектуры. – 2020. – Выпуск 2020-2(142) Проблемы архитектуры и градостроительства. – С. 63–77. – URL: [http://donnasa.ru/publish\\_house/journals/vestnik/2020/vestnik\\_2020-2\(142\)\\_maket.pdf](http://donnasa.ru/publish_house/journals/vestnik/2020/vestnik_2020-2(142)_maket.pdf) (дата публикации: 23.03.2020).
6. Якутин, Е. М. Особенности организации рабочих мест ограниченно трудоспособных работников / Е. М. Якутин – Текст : электронный // Идеи и идеалы. – 2015. – № 3 (25). – С. 84–92. – URL: <https://cyberleninka.ru/article/n/osobennosti-organizatsii-rabochih-mest-ogranichenno-trudosposobnyh-rabotnikov> (дата обращения: 26.01.2022).
7. Workplace accommodation among persons with disabilities: a systematic review of its effectiveness and barriers or facilitators / N. Nevala, I. Pehkonen, I. Koskela [et al.]. – Текст : электронный // Journal of occupational rehabilitation. – 2015. – Volume 25(2). – P. 432–448. – URL: <https://link.springer.com/article/10.1007/s10926-014-9548-z> (дата обращения: 27.01.2022).
8. Prince, Michael J. Persons with invisible disabilities and workplace accommodation: Findings from a scoping literature review / Michael J. Prince. – Текст : электронный // Journal of Vocational Rehabilitation. – 2017. – Volume 46, issue 1. – P. 75–86. – URL: <https://content.iospress.com/articles/journal-of-vocational-rehabilitation/jvr844> (дата обращения: 27.01.2022).
9. Invisible disabilities: Unique challenges for employees and organizations / Alecia M. Santuzzi, Pamela R. Waltz, Lisa M. Finkelstein and Deborah E. Rupp. – Текст : электронный // Industrial and organizational Psychology. – 2014. – Volume 7, issue 2. – P. 204–219. – URL: <https://www.cambridge.org/core/journals/industrial-and-organizational-psychology/article/abs/invisible-disabilities-unique-challenges-for-employees-and-organizations/7EB4540004149DC78F1F81AAC815C152> (дата обращения: 27.01.2022).
10. Workplace interventions to prevent disability from both the scientific and practice perspectives: a comparison of scientific literature, grey literature and stakeholder observations / K. Williams-Whitt, U. Bültmann, B. Amick [et al.]. – Текст : электронный // Journal of occupational rehabilitation. – 201. – Volume 26, issue 4. – P. 417–433. – URL: <https://link.springer.com/article/10.1007/s10926-016-9664-z> (дата обращения: 27.01.2022)

Получена 10.02.2022

А. Є. СИНЯКОВА, К. І. САЦУРА  
ОРГАНІЗАЦІЯ РОБОЧОГО МІСЦЯ ДЛЯ ЛЮДИНИ З ФІЗИЧНИМИ  
ОБМЕЖЕННЯМИ У СТРУКТУРІ ТОРГОВОГО ПІДПРИЄМСТВА:  
СОЦІАЛЬНО-ПРАВОВІ ТА АРХІТЕКТУРНІ АСПЕКТИ  
ДОНБУ ВПО «Донбаська національна академія будівництва і архітектури»

**Анотація.** У статті розглядається проблема організації робочих місць у структурі великих торгових підприємств для людей із фізичними обмеженнями. Авторами аналізується вже наявний досвід облаштування місць застосування праці для подібних категорій населення, а також запропоновані деякі рекомендації щодо облаштування місць під функціональні можливості людини зі специфічними особливостями. Важливою стороною в цій тематиці є нормативно-правова грань, а саме її вплив на архітектурно-планувальну та конструктивно-технічну організацію трудових місць торгових підприємств. На основі аналізу та поставлених завдань з організації подібних робочих місць у торгових підприємствах у статті наведено приклади досвіду створення необхідних умов праці для таких людей та запропоновано деякі прийоми удосконалення місць застосування праці з урахуванням потреб осіб з інвалідністю.

**Ключові слова:** інваліди та інші мало мобільні групи населення, загальнолюдські та специфічні потреби, питання адаптації великих торгових підприємств, соціально-правові та архітектурні аспекти.

ALINA SINYAKOVA, EKATERINA SATSURA  
ORGANIZATION OF A WORKPLACE FOR A PERSON WITH PHYSICAL  
DISABILITIES IN THE STRUCTURE OF A COMMERCIAL ENTERPRISE:  
SOCIO-LEGAL AND ARCHITECTURAL ASPECTS  
Donbas National Academy of Civil Engineering and Architecture

**Abstract.** The article deals with the problem of organizing jobs in the structure of large trading enterprises for people with physical disabilities. The authors analyze the existing experience in arranging places of employment for such categories of the population, and also set the task to offer some recommendations on arranging places for the functional capabilities of a person with specific features. An important aspect in this subject is the legal and regulatory boundary, namely, its influence on the architectural and planning and constructive and technical organization of workplaces of trade enterprises. Based on the analysis and tasks set for the organization of such jobs in commercial enterprises, the article presents the experience of creating the necessary working conditions for such people and suggests some methods for improving the places of employment, taking into account the needs of persons with disabilities.

**Key words:** disabled people and other low-mobility groups of the population, universal and specific needs, issues of adaptation of large commercial enterprises, socio-legal and architectural aspects.

**Синякова Алина Евгениевна** – кандидат архітектури, доцент кафедри землеустрою та кадастрів ГОУ ВПО «Донбасская национальная академия строительства и архитектуры». Научні інтереси: вопросы адаптации архитектурно-планировочных решений высших учебных заведений к потребностям молодежи с ограниченными физическими возможностями.

**Сацура Екатерина Игоревна** – ассистент кафедры землеустрою та кадастрів ГОУ ВПО «Донбасская национальная академия строительства и архитектуры». Научні інтереси: вопросы архитектурно-планировочной организации центров социальной помощи и трудовой реабилитации трудящихся в структуре промышленных предприятий.

**Синякова Аліна Євгеніївна** – кандидат архітектури, доцент кафедри землеустрою та кадастрів ДОНБУ ВПО «Донбаська національна академія будівництва і архітектури». Наукові інтереси: питання адаптації архітектурно-планувальних рішень вищих навчальних закладів до потреб молоді з обмеженими фізичними можливостями.

**Сацура Катерина Ігорівна** – ассистент кафедри землеустрою та кадастрів ДОНБУ ВПО «Донбаська національна академія будівництва і архітектури». Наукові інтереси: питання архітектурно-планувальної організації центрів соціальної допомоги та трудової реабілітації працівників у структурі промислових підприємств.

**Sinyakova Alina** – Ph. D. (Architecture), Associate Professor, Land Management and Inventory Department, Donbas National Academy of Civil Engineering and Architecture. Scientific interests: issues of adaptation of architectural and planning solutions of higher educational institutions to the needs of young people with disabilities.

**Satsura Ekaterina** – assistant, Land Management and Inventory Department, Donbas National Academy of Civil Engineering and Architecture. Scientific interests: issues of architectural and planning organization of social assistance centers and labor rehabilitation of workers in the structure of industrial enterprises.