

EDN: JEJRX  
УДК 725.94(08)**Г. Ф. ГРИГОРЬЕВ**

ГОУ ВПО «Донбасская национальная академия строительства и архитектуры»

**РЕТРОСПЕКТИВНЫЙ ОПЫТ ХУДОЖЕСТВЕННОГО МОНУМЕНТАЛЬНО-ДЕКОРАТИВНОГО ОФОРМЛЕНИЯ АРХИТЕКТУРНЫХ ОБЪЕКТОВ КАК ПОТЕНЦИАЛ ФОРМИРОВАНИЯ АРХИТЕКТУРНО-РЕСТАВРАЦИОННОЙ ДЕЯТЕЛЬНОСТИ В УСЛОВИЯХ ДОНБАССА**

**Аннотация.** В статье поднимаются такие темы, как проблемы архитектурно-художественного ансамбля городов будущего, восстановления разрушенных военными действиями промышленных комплексов и городских районов, проблемы сохранения исторического архитектурного наследия городов Донбасса. Статья обозначает значение синтеза архитектуры и монументально-декоративного искусства, включает определение роли архитектора и художника в комплексном создании городской среды на примере собственного опыта в сфере создания монументальных работ в различных техниках, художественной сущности этой роли, вопросов национального своеобразия в архитектуре и монументальном искусстве, преемственности прогрессивных традиций. Исследуются основные методологические ориентации преподавания рисунка и живописи в Донбасской национальной академии строительства и архитектуры, подытоживается многолетний опыт преподавания кафедры архитектурного проектирования и дизайна архитектурной среды. Рассматриваются проблемы, с которыми сталкиваются преподаватели сегодня, раскрываются задачи высшей школы, осуществляющей подготовку студентов архитектурной и художественной направленности, креативных научных и творческих кадров, дается профессиональная оценка выполненных работ. Делается вывод о том, что в сложившейся на нынешнее время ситуации с преподаванием предметов по определенной программе с применением дистанционных технологий требуются дополнительные методические разработки для психологической устойчивости жизненной позиции и для поддержания на высоком уровне образования студентов академии.

**Ключевые слова:** архитектура, архитектурное наследие, синтез искусств, архитектурно-реставрационная деятельность, монументально-декоративное искусство.

**ФОРМУЛИРОВКА ПРОБЛЕМЫ**

Сотворенные в анналах древнейшей истории человечества, дошедшие до нас бесценные памятники египетских, древнегреческих, мексиканских, индийских и многих других культур, архитектурные шедевры Средних веков и Новейшего времени представляют из себя неразрывный сплав осуществленных замыслов великих архитекторов, талантливых скульпторов и художников. Нередко всеми этими профессиями был одарен один человек (Микеланджело Буонарроти). Синтез монументального искусства и архитектуры был одним из важнейших приоритетов зодчества. По мере поставленной задачи шедеврам художников всегда определялось место в союзе с архитектурой (Драхенбургский дворец. Вестфалия. Архитектор Аббема Лео Фон. Стены замка расписаны фресками, изображающими средневековое прошлое страны. Настенная живопись дополнена монументальными гобеленами). Изучение истории архитектуры создает представление того, что роль художника-монументалиста постоянно была подчинена тем задачам, которые ставились перед произведениями зодческого искусства в каждом из периодов истории. Соответственно этим задачам элементы архитектурного декора, в значительной мере вписываясь в структуру здания, создавали выразительность и композиционную целостность облику здания. Всякое создание новых стилей архитектуры или перестройка системы конструктивных идей архитектуры неизменно приводили к созданию на ее основе композиционных решений с применением лепнины (Антонио Гауди), скульптурных рельефов, витражей и других монументальных произведений. Особенно заметно влияние этого процесса

© Г. Ф. Григорьев, 2023



прослеживается на примере фасадных работ, где в отличие от интерьерных решений симбиоз произведений монументального искусства и архитектуры наиболее впечатляющ и значителен. Произведения монументально-декоративного искусства расставляют запоминающиеся акценты, преобразуют огромные безликие поверхности современных торговых комплексов, становятся определяющими символами городского пространства (геометрические живописные композиции, цветовые акценты, декоративные формы и т. п.).

**Целью** данной публикации является обоснование метода продуктивного синтеза архитектуры и монументально-декоративного искусства, выявление достоинств и недостатков в данной сфере.

## ОСНОВНОЙ МАТЕРИАЛ

Изобразительная деятельность является доминирующей частью профессии архитектора и дизайнера, главным средством творческого метода, поэтому для успешного выполнения любой проектной задачи будущие специалисты должны обладать не только знанием основ цветоведения, искусством рисунка, пользоваться набором конструкторских программ, но и собственным творческим мышлением. Обучение дает им возможность овладеть графической грамотой, развить творческие способности, зрительную память, научиться мыслить, наблюдать и анализировать. Студенты должны сами для себя выбрать направление, определяющее роли архитектора и художника в дальнейшей творческой жизни, осознать и применять в своей практике исторически определившееся национальное своеобразие в мировой архитектуре и монументальном искусстве. Сюда же относятся такие темы, как при существующих реалиях архитектурно-художественного ансамбля осуществить привязку будущих промышленных комплексов и целых районов, при этом, чтобы уже исторически сложившаяся среда не выглядела анахронизмом. Перед Академией постоянно стоит задача совершенствовать и применять прогрессивные методы работы со студенческим контингентом, осуществлять направленность на подготовку креативных научных и творческих кадров, профессионально и объективно давать оценку выполненным практическим академическим работам.

Пересечение эстетических, технологических и функциональных требований современного дизайнера, учитывающего многообразные запросы человека, подводит к необходимости формирования определенных концепций; внимательное изучение закладываемых историей достижений архитектурной мысли, сравнительный анализ и исследование современных разработок должны применяться при проектировании и дальнейшем функционировании архитектурно-пространственной среды.

Восстановление внешнего вида и конструкции объекта, теоретическое или практическое, основанное на его сохранившихся фрагментах, остатках, и имеющейся исторической информации о нём, с помощью современных методов исторической науки с использованием археологических, изобразительных и письменных источников [1, с. 1].

Новые способы и принципы реконструкции, применение новых материалов, стремительный рост техники, развитие индустриального, сборного домостроения, обезличивание застроек обусловили иное, чем раньше, отношение к архитектурно-художественной форме при новой конструктивной основе здания. Роль и значение монументально-декоративного искусства в современном строительстве не стала менее значимой, чем в прошлом. Новые подходы требуют учёта и региональной специфики. А ведь без любой своей составляющей архитектурное проектирование невозможно. Это не требует доказательств. Значит, необходимо адаптировать учебный процесс к особенностям сознания, мировосприятия современных студентов, соединив все предметы в единый профессиональный комплекс. Это потребует от преподавателей подробного и внимательного объяснения сути и цели того или иного задания и ясного понимания того, какие качества они должны развивать в будущих архитекторах. Пересечение эстетических, технологических и функциональных требований современного дизайнера, учитывающего многообразные запросы человека, подводит к необходимости формирования определенных установок; внимательное изучение закладываемых историей достижений архитектурной мысли, сравнительный анализ и исследование современных разработок должны применяться при проектировании и дальнейшем функционировании архитектурно-пространственной среды.

Искусство реставрации продолжает неуклонно прогрессировать, и его внедрение в сферу преобразования исторических районов на современном этапе определяет приоритеты и принципы комплексного проектирования. Такой подход включает и формирование среды, и инженерную и архитектурную реставрацию памятников. Бережное отношение к жилым домам, имеющим признаки установившихся в архитектуре стилей, служит восстановлению исторических истоков сложившейся на нынешнее время городской среды и созданию комфортного и современного архитектурного

пространства. Уникальный опыт являет реставрация шестьдесят лет находившейся в руинах лютеранской церкви Фрауенкирхе, служившей памятником страшным бомбардировкам американской авиацией Дрездена, восстановленная до первоначального облика с мельчайшими деталями. Рассматривая старые застройки городов Российской Федерации (Краснодар, Санкт-Петербург, Владимир, Воронеж, Суздаль и т. д.) мы видим, что каждая из исторических улиц этих городов является фрагментом старой планировки, вписанной в современный облик города, то есть представляет собой исторически сложившуюся систему застроек или архитектурно-историческую среду, которую формируют разновременные произведения архитектуры, различные по пространственным, объемным параметрам и стилевым характеристикам. Не лишне напомнить, что созданные поколениями архитекторов, ставшие уже историческими раритетами старые жилые застройки – это не только архитектурные реалии, но и основа для сохранения традиций, культурной идентичности проживающих в Донбассе наций и народностей. Сохранение архитектурного наследия означает не только заботу о конкретных памятниках и ансамблях, но и восстановление исторического облика отдельных зон города в районе металлургического завода, придание им того колорита XIX века, который переносит нас в определенную эпоху истории Донбасса.

К сожалению, варварские разрушительные обстрелы вооруженных сил Украины приводят к уничтожению как жилых, исторических и культурных объектов, так и зданий общественного назначения (фото 1), прицельно стреляющие по памятникам – символам Донецка (монумент на Шахтерской площади, памятник Ленину, храмам, домам культуры, школам, детским садам и т. д. (фото 3)). Современные варвары совершенно безнравственно, методически разрушают то, что возведено героическими усилиями людей, восстанавливающих Донецк в труднейшие послевоенные годы, людей, превративших конгломерат из шахтных поселков Юзовку в современный город – цветник. Об этом статусе Донецка известно далеко за его пределами. Подтверждением служит гранитная стела на набережной реки Кальмиус, у моста по проспекту Ильича, установленная в небольшом скверике из молодых лип. Эти саженцы подарены жителями далекого Липецка. Надпись на отшлифованной грани стелы гласит: «Городу роз от города лип». Даже возле этой стелы, направленная со злым умыслом, взорвалась украинская мина, сколовшая осколками и искалечившая неуспевшие окрестить липки, снесшая гранитный угол стелы и унеся человеческую жизнь.



**Фото 1** – Мозаичное панно. Автор А. Ф. Дереза. Разрушенный артиллерией армии Украины спальный корпус в детском лагере отдыха. Село Широкино, ДНР (<https://ya.ru>).

Новому поколению выпускников академии предстоит огромная работа по восстановлению целых городов и стертых с лица земли поселков. В условиях разрушений, нанесенных военными действиями, жилых домов и инфраструктуры, прибытия в Донецк большого количества беженцев особый интерес приобретает тема, когда речь заходит не только о реставрации и реконструкции поврежденных боевыми действиями частных домов, многоэтажных зданий, но и по необходимости приспособление бывших зданий общественного назначения под жилой фонд. За годы стагнации после распада Советского Союза многие детские дошкольные заведения, Дома быта, здания на территории шахтных комплексов

в черте города перешли в статус офисных или просто пустуют (бывший дворец детского творчества в Кировском районе).

Кафедра архитектурного проектирования и дизайна архитектурной среды ДонНАСА призвана способствовать решению таких задач. Она объединяет практиков и ученых, которые должны подвергать творческому анализу уже накопленный опыт развития монументального искусства в синтезе с архитектурой, а на этой основе и с учетом реального строительства – определять конкретные пути участия всех видов пространственных искусств в реконструкции жилых и промышленных ансамблей регионов Донбасса.



**Фото 2** – Автор Г. Ф. Григорьев. Витраж «Регата» в интерьере холла столовой завода «Точмаш», г. Донецк.

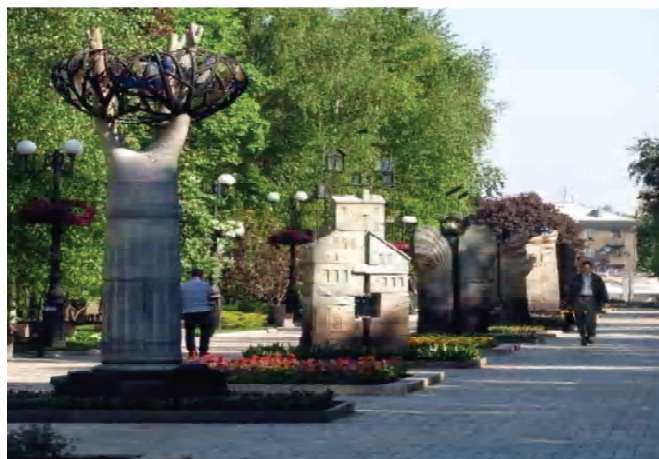
Многолетние наблюдения показали тенденцию направленности курсовых работ студентов и дипломных проектов выпускников, в которых преобладают темы архитектурных объектов Донбасса. В ходе аудиторных практических занятий студенты академии выполняют практические работы, закладывающие в их образном мышлении понятия стилизации, декоративности, самостоятельности в подходах к образному преобразованию реалистической формы. В то же время, фактически, практическое развитие и осуществление общей концепции в совместной работе архитекторов и художников явно недостаточно. С решением теоретических проблем синтеза близко соприкасается необходимость подготовки квалифицированных кадров – архитекторов, художников-монументалистов и дизайнеров, профессиональная направленность которых должна отвечать встающим перед ними новым задачам. Но на данном этапе из программы живописи кафедры «Архитектурное проектирование и ландшафтная архитектура» исключена тема и задания по монументальному искусству, работа с реальным объектом работы в экстерьере и интерьере.

Практически, студенты, будущие архитекторы и дизайнеры, слабо ассоциируют свою будущую деятельность с синтезом архитектуры, с другими видами искусства. Наряду с формальными композиционными заданиями и их задачами, направленными преимущественно на изучение цвета, колорита, гармонии, должны иметь место упражнения, применимые к архитектурно-художественной практике цветографических интерпретаций натуральных постановок и «штудий». Цветографические интерпретации выполняются не формально, а как вариативные эскизы мозаик, фресок, витражей, брендмауэров и т. п. [2, с. 30]. Подготовка будущих архитекторов и градостроителей в этом разделе ограничивается аудиторными занятиями. А ведь без каждой из своей составляющей архитектурное проектирование не видится во взаимосвязи с целостной системой знаний, что имеет определяющее значение для реализации профессиональной деятельности, и гармонией. Практика мировой архитектуры неопровержимо это доказывает. Значит, необходимо соединить в учебном процессе все предметы обучения в единый сбалансированный комплекс, закладывая в сознание студентов современное представление о профессии архитектора. Это, в частности, требует от преподавателей каждого предмета более подробного и обстоятельного объяснения цели и задачи того или иного задания. Необходимо контролировать последовательного выполнения, в полном объеме, практического задания. Также возникает вопрос об уверенности студентов в необходимости будущей профессии, о психологической нацеленности молодых людей на достижении высоких результатов. Только тогда у студентов развивается чувство целеустремленности, при этом формируется система навыков и знаний, закладываются фундаментальные представления о сущности, основных понятиях развития современного искусства дизайна и архитектуры. Постепенно проходя путь от простого к усложнению заданий, вырабатываются качества креативности, способности к интерпретации, развивающиеся уже на этапах обучения у будущего архитектора.

Разработку проектов реконструкции градостроительных ансамблей и отдельных монументальных произведений могли бы осуществлять дипломники старших курсов, магистранты ДонНАСА, руководимые опытными преподавателями академии, выполнять рекомендации и конкретные проекты не только для Донецка, но и других городов республики. Особое место занимает участие в определении направленности теоретических и практических работ по сохранению и реставрации

памятников архитектуры, истории и культуры в условиях послевоенного восстановления и развития градостроительства Донбасского региона. При кафедре градостроительства и ландшафтной архитектуры создано региональное отделение Союза реставраторов Российской Федерации. При этом в сферу деятельности отделения могут входить разработка принципиальных проектов, объединяющих пространственные искусства, выполнение консультаций по важнейшим проектам, организация практического сотрудничества с академиями Российской Федерации, имеющими профильные кафедры, разработка организационных основ и положений для упорядочения и повышения уровня работ, совместно выполняемых архитекторами и монументалистами. Необходимо определить организационную основу Союза, подключая к конкретным объектам для совместной работы архитекторов и художников, и обеспечить для него информационную базу.

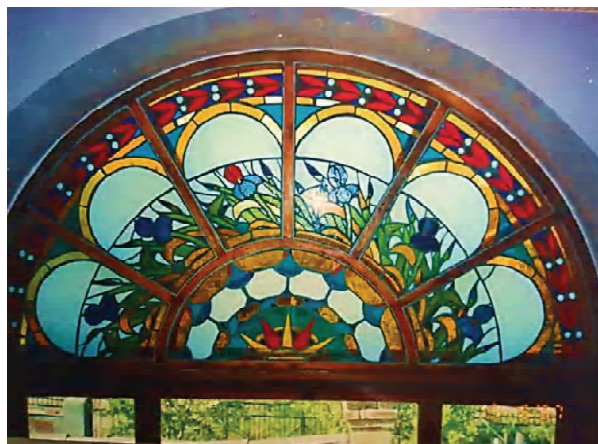
Следует иметь в виду, что роль синтеза искусств и вообще совместной деятельности монументалистов, дизайнеров и архитекторов не уменьшилась, а будет все более возрастать, так как, буквально во всех элементах окружающей человека среды требуется участие этих профессий. Студенты в ходе обучения должны понимать сущность и социальную значимость своей профессии, четко представлять закономерности, характер и взаимодействие социальных, культурных и исторических феноменов, знать основные проблемы дисциплин, определяющих конкретную область их деятельности. Это одна из особенностей развития нашего общества, формирующего и воспитывающего гражданина и патриота Российской Федерации. Даже построенные на основе новых принципов планировки, разнообразные по архитектурному, цветовому и объемному решениям, объекты городского и сельского строительства все же иногда не завершены, поскольку их художественное содержание не обогащено произведениями монументального искусства. Планировочная система должна предусматривать создание центров, где сосредотачивалась бы общественная и культурная жизнь района, где население могло бы проводить свободное время, в каждом из них сосредотачивается общественная и культурная жизнь. Эти площади, парки и культурные центры становятся местом народных гуляний, где отмечаются общенародные празднества, местом истории повседневных встреч и отдыха. Есть определенная закономерность в том, что в этих местах, в комплексе с архитектурой, в жилых районах, на площадях и в зонах отдыха находят место произведения монументального искусства, малые формы архитектуры, разнообразные формы дизайнерских форм озеленения и благоустройства территорий. Поэтому монументальная живопись и скульптура, кроме своей художественной ценности, обладают еще одним важным качеством: в содружестве с архитектурой они организуют пространство скверов, бульваров, экстерьеров и интерьеров общественных построек (фото 3).



**Фото 3** – Сквер на бульваре А. С. Пушкина. Автор Г. Боро. Декоративные формы. Керамика. [https://img-fotki.yandex.ru/get/26144/50083820.52e/0\\_117940\\_b8e43c81\\_orig](https://img-fotki.yandex.ru/get/26144/50083820.52e/0_117940_b8e43c81_orig)

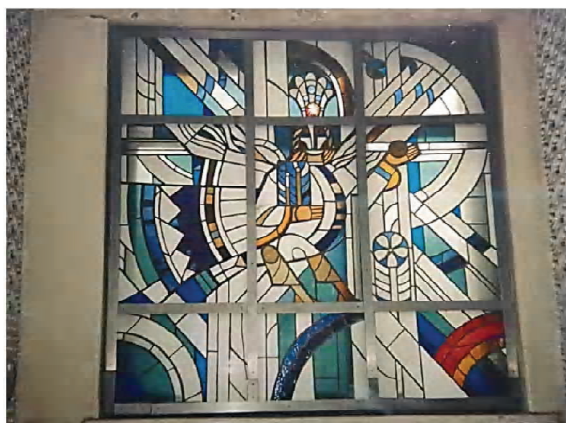
На протяжении десятков лет стало формироваться другое понимание структуры здания. Аэропорты, административные здания, супермаркеты, гостиничные комплексы, спортивные сооружения с появлением новых материалов постепенно приобретают черты другого восприятия архитектуры. Внешне эти объекты выглядят, как объемные геометрические формы, имеющие сложное многоуровневое строение. Никакие дополнительные художественные акценты, место для них в проект не

закладываются. Внутри этих объемов находится сложно организованное пространство. Происходит движение в разных направлениях и на разных уровнях, чередования освещенности, пространство не поддается полному обзору. Поэтому именно здесь возникает иное, отличное от традиционного, понимание задач художественного синтеза. Прежде всего придать человечность, ощущение пространства как среды – материальной, эмоциональной и духовной. Многолетний опыт работы с объектами промышленных предприятий, общественных учреждений, частных городских квартир и загородных коттеджей показывает, как преобразуются пространства отведенные для длительного или кратковременного пребывания человека в архитектурной среде, с применением средств монументального и декоративно-прикладного искусства (фото 4).

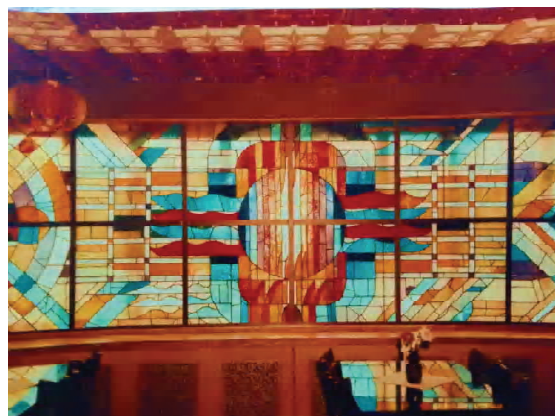


**Фото 4** – Автор Г. Ф. Григорьев. Витраж в частном доме, п. г. т. Еленовка Донецкая область (фото автора статьи).

Каждый раз, начиная работу над новым объектом, ставится задача не просто нарисовать красивую картинку, а выполнить целый цикл работ, пройдя путь от предварительного эскиза, проекта привязки, до исполнения в реальном размере в определенном материале. При выполнении этой задачи учитывается и утилитарная направленность объекта, (большая нарядная – сграффито и столовая-рельеф на шахте «Новодонецкая», г. Белозерск, витражи в кафе на территории завода и в рекреациях детского сада, на заводе «Точмаш»), пребывающих в данной среде людей, (дети или взрослые), пожелания и психологию заказчика. Применение шаблонов исключается (фото 5–6).



**Фото 5** – Автор Г. Ф. Григорьев. Витраж «Птица Сирин» в детском саду завода «Точмаш» (фото автора статьи).



**Фото 6** – Автор Г. Ф. Григорьев. Фрагмент диптиха. Витраж «Солнце» в интерьере завода «Точмаш» г. Донецк (фото автора статьи).

Только учитывая все эти факторы, можно создать художественное произведение искусства, отвечающее категориям эстетики, на высоком художественном уровне материализуя нужные аспекты композиционных приемов, стилизацию, колористическую гармонию. Изобразительное искусство во всех его видах в наше время является основным творческим инструментом для художественной организации торговых площадей, городской среды в жилых и промышленных районах, набережных, на улицах и площадях (фото 7), аэровокзалах, культовых храмовых и спортивных комплексах. В творческой художественной практике синтез искусств диктует соединение архитектуры, монументальной живописи, скульптуры, дизайна, в результате чего создается ансамбль, способствующий возможности для общения, восприятию пространственной среды как источника эмоциональных впечатлений, возвращающего чувство душевной и духовной общности, уходу от обыденности.



**Фото 7** – Автор Р. Акмаев. Скульптурная композиция «Чехов и чайка» на набережной р. Кальмиус (фото автора статьи).

Необходимо определить, чтобы планы текущего и перспективного развития монументальных искусств были составной частью генеральных планов развития и реконструкции городского пространства. В городской застройке должна сохраняться планировочная городская структура, связанная с сохранением памятников архитектуры и исторического облика его центральной части, что также будет давать художникам и архитекторам общую архитектурно-художественную концепцию формирования городской среды. Можно констатировать, что практическое развитие и осуществление общей концепции в совместной работе архитекторов и художников осуществляется не на достаточно высоком уровне. Это же можно сказать о формировании исторических заповедных зон и комплексной реставрации памятников архитектуры, которых в нашем регионе осталось критически мало. Такая тенденция неизбежно приведет к утрате архитектурных артефактов, исторической сердцевины Донецка (Новый Свет, гостиница «Великобритания» и примыкающий к ней район со зданиями в стилях модерн, конструктивизм и др.) (фото 8).

На Театральном проспекте красуется фасад древнегреческого стиля «храм в антах», гордо выступающая из анфилады послевоенных построек. Храм в антах имеет один выраженный фасад, где располагается вход в единственное внутреннее помещение [3, с. 36].

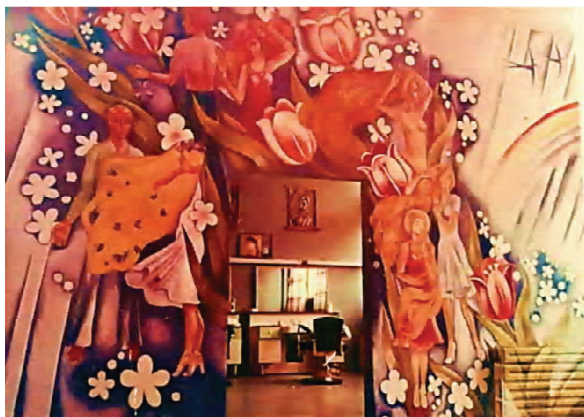
Как неотъемлемая часть общего решения исторической среды должна рассматриваться и визуальная коммуникация, и благоустройство примыкающей территории, решаемые индивидуально для каждого ансамбля. Примером трепетного отношения к историческим улочкам и целым районам могут служить реставрационный опыт исторических застроек Российской Федерации, прибалтийских республик и других северных стран. Этим старым, потрепанным временем и человеческим равнодушием стенам зданий, с отвалившейся местами штукатуркой, покрытым морщинами трещин, запыленными окнами и осыпающейся черепицей вернули молодость, цвет и стиль ушедшей эпохи умелые руки реставраторов. Реконструированные исторические районы с перекрытым для транспорта движением стали настоящим раем и местами для туристов и местами неспешных прогулок жителей города (Старый Арбат в Москве).

Особое значение приобретает разработка теоретической основы синтеза искусства. На основе имеющейся богатой практики необходимо разрабатывать и совершенствовать научно обоснованную



**Фото 8** – Стиль Модерн. Дом купца Горелика (1903–1905), г. Донецк (фото автора статьи).

теорию синтеза пространственного искусства при реконструкции, предлагать современную теорию, с учетом закономерностей дифференциации элементов формы в визуальном восприятии, архитекторам и художникам для создания ансамбля и повышения привлекательности городской среды. Для оценки художественного уровня произведений синтеза архитектуры и монументального искусства необходимо также найти объективные критерии. Профессиональные художники – монументалисты должны подключаться к разработке проекта реконструкции в его начальной фазе. Это очень важно и актуально во избежание случайностей. В практике встречаются примеры, когда произведения, совместно созданные художниками и архитекторами, не решают задачи разрушения стандартного однообразия, монотонности. Не всегда образуется симбиоз композиции архитектуры и монументального искусства; живопись или скульптура воспринимаются вне зависимости от архитектурно-пространственной среды, для которой они предназначены. Иногда стены малоэтажных зданий, школ «украшаются» доморощенными художниками. Можно списать эту деятельность на сиюминутность



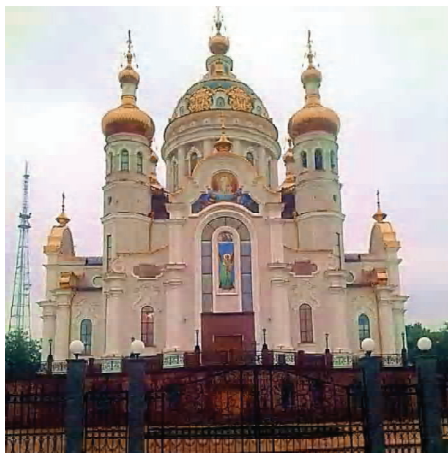
**Фото 9** – Автор Г. Ф. Григорьев. Роспись в интерьере бытового комплекса в Киевском районе Донецка (фото автора статьи).

и ситуативность. Постройки, однако, рассчитаны не на одно десятилетие. Градостроительное искусство требует единства творческой деятельности архитекторов, художников и ученых в строительстве и реконструкции жилых, промышленных и других комплексов, а также при решении судьбы имеющегося исторически ценного культурного наследия. При этом необходимы профессиональная оценка значения памятников прошлого и применение правильных методов включения их в современную архитектуру (пример торгового комплекса «Грин Плаза»). Синтез искусства способствует сохранению индивидуального исторически сложившегося облика города, обогащению его средствами живописи, скульптуры, малых форм архитектуры и прикладного искусства (фото 9).

Цели и возможности монументального искусства во все времена были различными, определялись условиями эпохи. Во многом синтез искусства и архитектуры формировался в постройках культового назначения, таких, как готические постройки средневековья с их архитектурным ансамблем, поражающими жизненностью скульптурами, рельефами и горельефами. Православные храмы Византии и Руси с монументальными росписями стен и сводов. Эти традиции сохранились и применяются при возведении новых храмов (фото 10).

Конечно, художники тех времен значительно были ограничены политическими или религиозными рамками, но несомненный профессионализм и талант заложил основу синтеза архитектуры и монументального искусства. Известные и безымянные авторы применяли те средства художественного выражения, которые наиболее активно воспринимались бы современниками и людьми будущих поколений. Для монументального искусства характерны особый внутренний строй произведения





**Фото 10** – Мозаичные вставки в декоре экстерьера собора святых Петра и Февронии Муромских на территории Центра славянской культуры в Донецке (фото автора статьи).

живописи или скульптуры, динамика художественного образа, синтетическая общность тех аспектов, которые обращаются к большим человеческим идеям, с сознательно применяемыми способами художественного обобщения, придающего им величие, монументальность и большую общественную значимость (фото 11).



**Фото 11** – Мозаичное панно «Романтика юности» в детском лагере отдыха «Красная гвоздика», г. Славяногорск (фото автора статьи).

Архитектура несет в себе огромные потенциальные возможности для постоянного эстетического воздействия на человека, ибо она создает среду для его обитания. Понятие «синтеза искусств» подразумевает органичное соединение разных видов искусства в художественное целое, которое эстетически организует материальную и духовную среду существования человека [4, с. 93]. Эти возможности неизмеримо возрастают, если архитектура выступает в содружестве с монументальной живописью, скульптурой, искусством художественного оформления интерьера и предметов обихода. Синтез этих искусств способствует аспекту художественно-образного формирования городской среды – понятию «завершенности облика среды» (художественная согласованность предметно-пространственных слагаемых среды, ее масштабность, целостность, отвечающая эстетическим и утилитарным требованиям человека на любых этапах ее существования). Произведения монументального искусства, вступая в союз с архитектурой и пейзажем, становятся важной пластической или смысловой доминантой ансамбля и организуемого пространства. Образно-тематические элементы фасадов и интерьеров, монументы или пространственные композиции традиционно посвящаются, или стилистическими своими особенностями отображают современные веяния и социальные

тенденции, воплощают философские концепции. Динамика процессов становления и развития городской среды приводит к появлению на каждом новом этапе ее существования различного рода адаптационных приемов, удобных для ее восприятия, применения прогрессивных приемов, так или иначе трансформирующих пространство в осознанную художественную идею, подчеркнуть выгодные стороны его композиции. Казалось бы, в связи со значительным расширением палитры художественных средств изобразительного искусства (появлением кинопроекции, газосветных установок, кинематических скульптурных композиций, «стрит-арт», граффити, (граффити – изображения, рисунки или надписи, выцарапанные, написанные или нарисованные краской или чернилами на стенах и других поверхностях). К граффити можно отнести любой вид уличного раскрашивания стен, на которых можно найти всё: от простых написанных слов до изысканных рисунков) [2, с. 30], монументальных росписей в стиле мексиканских муралов (фото 12) и др., преобладанием произведений с абстрактным содержанием эпоха синтеза монументально-декоративных решений с архитектурой должна уйти в прошлое. Современное искусство монтажа в творчестве монументалиста достигает все большей изощренности. Творчески подходя к осмыслению городского пространства, художник умеет сочетать фотомонтаж, графику, вводит шрифты в архитектурное пространство современного города. К оформительским средствам относятся визуальные средства оформления с музыкой, светом и цветом. Появляется желание следовать моде, меняющимся эстетическим идеалам. Но здесь вступает в силу стремление сохранить художественные ценности среды, так как она сохранилась со времен расцвета древних культур, ее материальность.



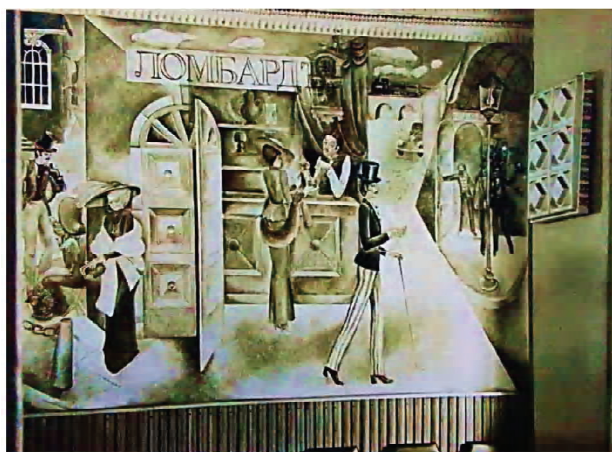
**Фото 12** – Творческое объединение «Добрые люди», авторы А. Гребенюк, А. Кравченко, А. Пряничников.  
Мурал «Арлекин» на стене кинотеатра «Красная шапочка», г. Донецк  
([https://s00.yaplakal.com/pics/pics\\_original/9/0/8/8983809.jpg](https://s00.yaplakal.com/pics/pics_original/9/0/8/8983809.jpg)).

Среда постоянно обновляется, приспосабливается к человеку, не меняя, однако, своих существенных черт и характеристик. В проектировании городской среды стоит задача достижения такого уровня тематического разнообразия, который достаточен для сохранения интереса, активности восприятия и не превышает возможности целостного постижения среды [6, с. 235].

К специфическим средствам формирования городской среды всегда причислялись произведения монументального и декоративного искусства. К ним относится система произведений скульптуры, живописи, пластики, приемов и форм, взятых из арсенала средств изобразительного искусства для формирования визуальных качеств и композиций среды. Именно сочетание творческого союза архитектура и дизайнера окончательно определяет облик реконструируемого фрагмента здания или реконструкции комплекса застройки. Гармоничность реализуется при соблюдении таких признаков формирования целостного художественного объекта, как совокупность свойств целого в его частях. Активно участвующие в ее формообразовании – монументально-декоративные элементы оформления среды (скульптурные, мозаичные (фото 14), живописные (фото 13), графические фото), которые сегодня своим силуэтом, пластикой, цветом, рисунком, подчеркивают и преобразуют буднично нужные объемы и плоскости, придают совершенно оригинальное звучание. Гармоничность реализуется при соблюдении таких признаков формирования целостного художественного объекта, как совокупность свойств целого в его частях. Активно участвующие в ее формообразовании –



**Фото 13** – Мурал памяти Арсена Павлова на проспекте Ильича 40, г. Донецк, художники группы «Арт Таран» (<https://asd.news/articles/dnr/mural-v-chest-motoroly-poyavilsya-v-donetske/>).



**Фото 14** – Автор Г. Ф. Григорьев. Фрагмент триптиха «Ломбард». Роспись в интерьере ломбарда на бульваре Пушкина, г. Донецк (фото автора статьи).

монументально-декоративные элементы оформления среды (скульптурные, живописные, графические фото), которые сегодня своим силуэтом, пластикой, цветом, рисунком, подчеркивают и преобразуют буднично нужные объемы и плоскости, придают совершенно оригинальное звучание (фото 15).

## ВЫВОДЫ

Новые способы и принципы реконструкции, применение новых материалов, стремительный рост техники, развитие индустриального, сборного домостроения, обезличивание застроек обусловили иное, чем раньше, отношение к архитектурно-художественной форме при новой конструктивной основе здания. Монументальная живопись и скульптура обладают еще одним важным качеством. В содружестве с архитектурой они насыщают пространство площади, улицы, экстерьера и интерьера общественного здания человеческими масштабами и ощущениями. Роль и вклад выпускников ДонНАСА, в своих дипломных работах учитывающих все аспекты современного строительства в восстановлении Донбасса, стали несоизмеримо больше и будут только возрастать. Обладая необходимыми знаниями и компетенциями приобретенными в течение семестров обучения в Донбасской национальной академии строительства и архитектуры, молодые архитекторы будут осуществлять на



**Фото 15** – Автор Е. Орликов. Мозаичное панно на фасаде спортивного зала, г. Донецк (фото автора статьи).

практике принципы сбалансированного синтеза соединения архитектуры, монументальной живописи, скульптуры, дизайна, в результате чего создадутся произведения высокого эмоционального и эстетического воздействия, возродится прекрасный облик Донецка, Макеевки, Горловки и многих других городов несломленного Донбасса.

#### СПИСОК ЛИТЕРАТУРЫ

1. Историческая реконструкция. – Текст : электронный // Википедия : [сайт]. – 2023. – URL: [https://ru.wikipedia.org/wiki/Историческая\\_реконструкция](https://ru.wikipedia.org/wiki/Историческая_реконструкция) (дата обращения: 11.01.2023).
2. Прохоров, С. А. Современные цветографические интерпретации живописи в архитектурном пространстве : специальность 17.00.04 «Изобразительное и декоративно-прикладное искусство и архитектура» : автореферат диссертации на соискание ученой степени кандидата архитектуры / Прохоров Сергей Анатольевич ; Алтайский государственный университет. – 2013. – 46 с. – Текст : непосредственный.
3. Мусатов, А. А. История архитектуры Античной Греции и Античного Рима / А. А. Мусатов. – Москва : Архитектура-С, 2006. – 144 с. – Текст : непосредственный.
4. Есманович, Э. Ю. Синтез искусств в городах 21 века / Э. Ю. Есманович, К. С. Камейко. – Текст : электронный // Актуальные проблемы архитектуры и градостроительства : материалы 76-ой студенческой научно-технической конференции БНТУ, 24 апреля–12 мая 2020 г., Минск. – Минск : БНТУ, 2020. – С. 93–103. – URL: <https://ger.bntu.by/handle/data/85609> (дата обращения: 11.01.2023).
5. Реставрация. – Текст : электронный // Википедия : [сайт]. – 2023. – URL: <https://ru.wikipedia.org/wiki/Реставрация> (дата обращения: 11.01.2023).
6. Ярина, З. Н. Эстетика города. – Москва : Стройиздат, 1991. – 365 с. – ISBN 5-274-00601-9. – Текст : непосредственный.

Получена 16.01.2023

Принята 01.02.2023

**Г. Ф. ГРИГОР'ЄВ**  
**РЕТРОСПЕКТИВНИЙ ДОСВІД ХУДОЖНЬОГО МОНУМЕНТАЛЬНО-ДЕКОРАТИВНОГО ОФОРМЛЕННЯ АРХІТЕКТУРНИХ ОБ'ЄКТІВ ЯК ПОТЕНЦІАЛ ФОРМУВАННЯ АРХІТЕКТУРНО-РЕСТАВРАЦІЙНОЇ ДІЯЛЬНОСТІ В УМОВАХ ДОНБАСУ**  
**ДОУ ВПО «Донбаська національна академія будівництва і архітектури»**

**Анотація.** У статті порушуються такі теми, як проблеми архітектурно-мистецького ансамблю міст майбутнього, відновлення зруйнованих війсьними діями промислових комплексів та міських районів, проблеми збереження історичної архітектурної спадщини міст Донбасу. Стаття виявляє значення синтезу архітектури та монументально-декоративного мистецтва, включає визначення ролі архітектора та художника у комплексному створенні міського середовища на прикладі власного досвіду у сфері створення монументальних робіт у різних техніках, художній сутності цієї ролі, питань національної своєрідності в архітектурі та монументальному мистецтві, прогресивних традицій. Досліджуються

основні методологічні орієнтації викладання малюнка та живопису в Донбаській національній академії будівництва та архітектури, підсумовується багаторічний досвід викладання кафедри архітектурного проектування та дизайну архітектурного середовища. Розглядаються проблеми, з якими стикаються викладачі сьогодні, розкриваються завдання вищої школи, яка здійснює підготовку студентів архітектурного та мистецького спрямування, креативних наукових та творчих кадрів, дано професійну оцінку виконаних робіт. Робиться висновок про те, що в ситуації на сьогодні з викладанням предметів за певною програмою із застосуванням дистанційних технологій потрібні додаткові методичні розробки для психологічної стійкості життєвої позиції та для підтримки на високому рівні освіти студентів академії.

**Ключові слова:** архітектура, архітектурна спадщина, синтез мистецтв, архітектурно-реставраційна діяльність, монументально-декоративне мистецтво.

GEORGY GRIGORIEV  
RETROSPECTIVE EXPERIENCE OF ARTISTIC MONUMENTAL AND  
DECORATIVE DESIGN OF ARCHITECTURAL OBJECTS AS A POTENTIAL FOR  
THE FORMATION OF ARCHITECTURAL RESTORATION ACTIVITIES IN THE  
CONDITIONS OF DONBASS  
Donbas National Academy of Construction and Architecture

**Abstract.** The article raises such topics as the problems of the architectural and artistic ensemble of the cities of the future, the restoration of industrial complexes and urban areas destroyed by military actions, the problems of preserving the historical architectural heritage of the cities of Donbass. The article highlights the importance of the synthesis of architecture and monumental and decorative art, includes the definition of the role of the architect and the artist in the complex creation of the urban environment on the example of their own experience in the field of creating monumental works in various techniques, the artistic essence of this role, issues of national identity in architecture and monumental art, the continuity of progressive traditions. The main methodological orientations of teaching drawing and painting of the Donbas National Academy of Civil Engineering and Architecture are investigated, the long-term experience of teaching the Department of Architectural Design and Design of the Architectural environment is summed up. The problems faced by teachers today are considered, the tasks of the higher school that trains students of architectural and artistic orientation, creative scientific and creative personnel, professional evaluation of the work performed are revealed. It is concluded that in the current situation with the teaching of subjects according to a certain program with the use of distance technologies, additional methodological developments are required for the psychological stability of the life position and for maintaining a high level of education of the students of the academy.

**Keywords:** architecture, architectural heritage, synthesis of arts, architectural and restoration activities, monumental and decorative art.

**Григорьев Георгий Фокович** – старший преподаватель кафедры архитектурного проектирования и дизайна архитектурной среды ГОУ ВПО «Донбасская национальная академия строительства и архитектуры». Научные интересы: синтез монументального искусства и архитектуры, значение рисунка и живописи в проектной деятельности информировании будущего архитектора.

**Григор'єв Георгій Фокович** – старший викладач кафедри архітектурного проектування і дизайну архітектурного середовища ДОНУ ВПО «Донбаська національна академія будівництва і архітектури». Наукові інтереси: синтез монументального мистецтва та архітектури, значення малюнка і живопису в проектній діяльності і формуванні майбутнього архітектора.

**Grigoriev Georgy** – is a senior lecturer, Architectural Planning and Design of Architectural Environment Department, Donbas National Academy of Civil Engineering and Architecture. Scientific interests: synthesis of monumental art and architecture, the importance of drawing and painting in design activities and the formation of the future architect.