

EDN: **RGUPYA**

УДК 72.03

Е. А. ГАЙВОРОНСКИЙ^а, С. А. БОРОЗНОВ, М. Д. АЛЁХИН^б, А. М. ВОЛГИНА^с^а ГОУ ВПО «Донбасская национальная академия строительства и архитектуры», ^б Министерство культуры Донецкой Народной Республики, ^с ГБУ «Донецкий республиканский краеведческий музей»

ИСТОРИЧЕСКИЕ УСАДЬБЫ КАК ФАКТОР СОЦИАЛЬНО-ЭКОНОМИЧЕСКОГО РАЗВИТИЯ ТЕРРИТОРИИ ДОНЕЦКОЙ НАРОДНОЙ РЕСПУБЛИКИ

Аннотация. Статья посвящена постановке проблемы современной архитектурно-градостроительной реинтеграции исторических усадеб на территории Донецкой Народной Республики. Рассматриваются вопросы актуальности исследования данной проблемы, включая недостаточную её теоретическую изученность и практическую проработанность, несовершенство нормативно-методической базы по данному направлению в сфере охраны культурного наследия, а также необходимость обобщения, анализа международной практики в отношении современной социально-экономической архитектурно-градостроительной реинтеграции и реставрации исторических усадеб, а также выявления и адаптации положительных тенденций в данном направлении к специфическим условиям региона. Приведены наиболее удачные примеры из этой практики, а также существующие примеры исторических усадеб на территории Донбасса, дана оценка их историко-культурного потенциала и направления его использования в современных условиях. Сформулирована научная программа исследования, включая цель, задачи, методику, предполагаемые результаты, их новизну и научно-практическое значение.

Ключевые слова: архитектурно-градостроительная реинтеграция, Донецкая Народная Республика, исторические усадьбы, реконструкция, реставрация.

ФОРМУЛИРОВКА ПРОБЛЕМЫ

На сегодняшний день на государственном учёте в Донецкой Народной Республике находится 2 340 объектов культурного наследия, в том числе 826 – памятников истории и культуры¹, 42 – памятника архитектуры и градостроительства² [3]. Особое место среди них занимают объекты культурного наследия (ОКН) – исторические усадьбы городского и сельского типа. При этом на сегодняшний день этот тип объектов практически не исследован, что мешает их популяризации и архитектурно-градостроительной, социокультурной реинтеграции. Сложившаяся ситуация нуждается в исправлении, так как данные объекты обладают значительным историко-культурным потенциалом для решения задач социально-экономического развития территории региона [6].

В международной практике имеются удачные примеры современной архитектурно-градостроительной реинтеграции исторических усадеб. Использование этого опыта и прогрессивных тенденций в этой сфере в условиях Донбасса и его Донецкого региона должно осуществляться на основе адаптации с учётом современных регионально обусловленных требований.

¹ Список памятников истории и культуры Донецкой Народной Республики, взятых на государственный учет до 2014 года. – Текст : электронный // Министерство Культуры ДНР : [сайт]. – 2015–2022. – URL: <http://www.mincult.govdnr.ru/spisok-pamyatnikov-istorii-i-kultury-doneckoy-narodnoy-respubliki-vzyatyh-na-gosudarstvennyy-uchet> (дата обращения: 12.01.2023).

² Список памятников архитектуры и градостроительства Донецкой Народной Республики, взятых на государственный учет до 2014 года : [сайт]. – URL: http://www.mincult.govdnr.ru/sites/default/files/spisok_pamyatnikov_arhitektury_dnr.pdf (дата обращения: 12.01.2023). – Текст : электронный.



СВЯЗЬ ИССЛЕДОВАНИЯ С ВАЖНЫМИ НАУЧНЫМИ ИЛИ ПРАКТИЧЕСКИМИ ЗАДАНИЯМИ

Решение проблемы архитектурно-градостроительной реконструкции и реставрации исторических усадеб отвечает содержанию нормативно-методических документов: Конвенция об охране всемирного культурного и природного наследия³; Закон ДНР «О культуре» № 98-ІНС от 25.12.2015 г.; Указ Главы ДНР № 229 26.07.2019 г. «Об утверждении Временного порядка выдачи разрешений на проведение работ по сохранению объектов (памятников) культурного наследия, на их территориях и в зонах их охраны»; Приказ Главы ДНР №№324-ОД 10.08.2020 г. «Об утверждении Методических рекомендаций «О порядке разработки историко-архитектурной справки на объект культурного наследия (объект градостроительства и архитектуры)»; Приказ Главы ДНР №№244-ОД 03.06.2020 г. «Об утверждении Методических рекомендаций «Об определении предмета охраны объектов истории и монументального искусства как объектов культурного наследия» и др.; «Генеральная схема развития территории Донецкой Народной Республики» и др.); Стратегия развития внутреннего и въездного туризма на территории Донецкой Народной Республики на 2021–2025 года. Исследование заявленной проблемы осуществляется в рамках приоритетных научных направлений кафедры «Градостроительство и ландшафтная архитектура» ГОУ ВПО «Донбасская национальная академия строительства и архитектуры» и связана с выполнением госбюджетной научно-исследовательской темы: К-2-03-19 «Архитектурно-градостроительная деятельность, градостроительство, ландшафтная и садово-парковая архитектура, реконструкция и реставрация объектов архитектурно-градостроительного наследия в городах Донецкой Народной Республики» (2019–2024 гг.).

Исследование заявленной в данной статье научной проблемы связано с практической деятельностью и планами ведущих региональных учреждений: Министерство строительства и жилищно-коммунального хозяйства и Министерство культуры Донецкой Народной Республики; Государственное унитарное предприятие Донецкой Народной Республики «Донецкий региональный проектный институт «ДОНЕЦКПРОЕКТ» (ГУП ДНР «ДРПИ "ДОНЕЦКПРОЕКТ"»); коммунальное предприятие «Управление генерального плана г. Донецка», Управления архитектуры и градостроительства администраций городов Донецка, Макеевки.

АНАЛИЗ ПОСЛЕДНИХ ИССЛЕДОВАНИЙ И ПУБЛИКАЦИЙ

Данная статья является логическим продолжением публикаций авторов, касающихся заявленной темы, включая в основном общин вопросы: нормативного правового регулирования регенерации традиционной городской среды в контексте охраны объектов культурного наследия [1]; информации о проектировщиках исторических объектов [3]; общей концепции охраны исторических объектов на территории Донецкой Народной Республики [3], включая архитектурную интеграцию исторических зданий, сооружений, их комплексов в современных условиях⁴ с учётом региональных особенностей⁵ и значения сохранения архитектурного культурного наследия региона для возрождения Донбасса⁶; особенностей определения ценности и сохранности памятников архитектуры и истории Донбасса⁷. Информация по проблеме сохранения исторических усадеб как объектов культурного наследия и о социально-экономическом значении её решения докладывалась на Круглом столе

³ Принята 16.11.1972 г. Генеральной конференцией ООН по вопросам образования, науки и культуры.

⁴ Борознов, С. А. Интеграция как средство объединения исторической и современной застройки / С. А. Борознов, Е. А. Гайворонский. – Текст : непосредственный // Строительство – формирование среды жизнедеятельности : сборник трудов XX Международной межвузовской научно-практической конференции студентов, магистрантов, аспирантов и молодых ученых, 26–28 апреля 2017 г., Москва. – Москва : Изд-во Моск. гос. строит. ун-та, 2017. – С. 24–26. – URL: <http://mgsu.ru/resources/izdatelskaya-deyatelnost/izdaniya/izdaniya-otkrdstupa/> (дата обращения: 12.01.2023).

⁵ Gaivoronskyi, Yevgeniy A. Modern Architectural and Urban Planning Reintegration of Cultural Heritage Objects in the Donbass Cities / Yevgeniy A. Gaivoronskyi, Marina A. Chernysh, Sergey A. Boroznov / Lecture Notes in Civil Engineering (Switzerland). – ISSN 23662565, 23662557 (Scopus). – P. 5–9.

⁶ Гайворонский, Е. А. Сохранение архитектурного культурного наследия региона: экологические проблемы, значение для возрождения Донбасса / Е. А. Гайворонский. – Текст : непосредственный // Экологическая ситуация в Донбассе: проблемы безопасности и рекультивации повреждённых территорий для их экономического возрождения : сб. докл. Междунар. научно-практич. конф., 12–13 февраля 2016 г., Донецк. – Москва, Донецк : Изд-во МНЭ-ПУ, 2016. – С. 337–341.

⁷ Гайворонский, Е. А. К вопросу о ценности и сохранности памятников архитектуры и истории в Донбассе / Е. А. Гайворонский, С. А. Борознов. – Текст : непосредственный // Вісник Донбаської національної академії будівництва і архітектури. – 2008. – Випуск 2008-6(74) Проблеми архітектури і містобудування. – С. 73–75.

«Исторические усадьбы как драйвер развития российских регионов» в рамках деловой программы Молодёжного форума «Наследие»⁸ 1–3 декабря 2022 г. в Москве. При этом, бывшие дворянские поместья – яркие образцы усадебной культуры – рассматриваются как один из ключевых факторов социально-экономического развития регионов и привлечения туристического потока.

Теоретической базой исследования заявленной проблемы являются научные труды и работы специалистов по таким направлениям, как: охрана культурного наследия (Т. В. Вавилонская, А. Л. Гельфонд, В. Л. Хайт, С. О. Хан-Магомедови др.); общая теория и история архитектуры (А. В. Бунин, Н. Ф. Гуляницкий, Т. Ф. Саваренская, О. А. Швидковский, З. Н. Яргина и др.); общеметодологические исследования в памятникоохранной области (Ю. П. Волчок и др.), включая развитие теоретических концепций реставрации памятников архитектуры (Е. В. Михайловский и др.); потенциал и системный подход к вопросам анализа, сохранения и использования архитектурного наследия сельских дворянских усадеб на территории регионов России (И. В. Краснобаев, М. С. Молодых и др.)^{9,10}. При этом, несмотря на ценность информации, изложенной в трудах перечисленных учёных, они не учитывают специфику, имеющую место на территории Донбасса и в целом Донецкой Народной Республики, в том числе в современных геополитических и социально-экономических условиях.

Отдельные вопросы истории архитектуры и сохранения объектов историко-архитектурного наследия в Донбассе освещаются в трудах В. Э. Алешина, Ю. С. Асеева, А. В. Вергелеса, А. В. Губанова, А. Л. Пешехонова, С. И. Прудюса, С. О. Смоленской, В. И. Тимофеенко, М. А. Черныш, В. Е. Ясиевича, В. А. Яценко¹¹ и др. При этом проблема реконструкции, реставрации и комплексной архитектурно-градостроительной реинтеграции исторических усадеб на территории Донбасса и его Донецкого региона в трудах перечисленных авторов не рассматривались

ЦЕЛИ

Статья посвящена постановке проблемы архитектурно-градостроительной реинтеграции исторических усадеб как одного из факторов социально-экономического развития территории Донецкой Народной Республики. Для этого необходимо рассмотреть и проанализировать вопросы актуальности исследования заявленной проблемы и на этой основе разработать программу исследования, включая его цель, задачи, вопросы методической и методологической направленности, сформировать представление о прогнозируемых результатах исследования и их научно-теоретическом и практическом значении, привести примеры исторических усадеб на территории региона.

ОСНОВНОЙ МАТЕРИАЛ

Гипотеза исследования заявленной проблемы основана на предположении, что особенности архитектурно-градостроительной реинтеграции исторических усадеб в современных условиях Донбасса представляют собой комплекс специфических качеств, которые проявляются в процессе проведения исследования, разработки и реализации проектных решений (на всех уровнях архитектурно-градостроительной организации объектов) в результате системного (материально-функционально-информационного) взаимодействия с комплексом специфических региональных факторов и предпосылок, в том числе и в контексте конкретного территориального размещения объектов. Эти регионально обусловленные особенности архитектурно-градостроительной организации и современной реинтеграции исторических усадеб могут быть сформулированы в виде соответствующих принципов и приёмов.

⁸ Деловая программа 2022. – Текст : электронный // Сайт программы форума : [сайт]. – URL: <https://forumnasledie.ru/delovayaargoprogramma> (дата обращения: 12.01.2023).

⁹ Краснобаев, И. В. Архитектурное наследие сельских дворянских усадеб Казанского Поволжья: потенциал сохранения и использования : специальность 18.00.01 «Теория и история архитектуры, реставрация и реконструкция историко-архитектурного наследия» : автореферат диссертации на соискание ученой степени кандидата архитектуры / Краснобаев Иван Васильевич. – Нижний Новгород, 2009. – 26 с. – Текст : непосредственный.

¹⁰ Молодых, М. С. Историко-культурное наследие загородных дворянских усадеб Воронежской области: системный подход к вопросам анализа, сохранения и использования : специальность 05.23.20 «Теория и история архитектуры, реставрация и реконструкция историко-архитектурного наследия» / Молодых Марина Сергеевна. – Нижний Новгород, 2019. – 28 с. – Текст : непосредственный.

¹¹ Яценко, В. А. Планировочная реконструкция больших городов Донбасса, образованных в годы первых пятилеток : специальность 18.00.04 «Градостроительство, районная планировка, ландшафтная архитектура и планировка сельских населенных мест» : автореферат диссертации на соискание ученой степени кандидата архитектуры / Яценко Виктор Александрович. – Киев, 1989. – 21 с. – Текст : непосредственный.

Общий принцип современной архитектурно-градостроительной реинтеграции исторических усадеб носит интегральный характер и охватывает все процессы (нормативно-законодательный, организационно-методический, научно-проектный, информационный, реализационный, финансово-инвестиционный, эксплуатационный) и уровни архитектурно-градостроительной организации объектов: зависимость решений от градостроительного положения, решение генерального плана участка и его благоустройство, функционально-планировочную организацию, конструктивно-техническое, объёмно-пространственное и композиционно-стилевое художественное решение.

Учитывая вышесказанное, **цель исследования** направлена на решение важной научно-практической проблемы в сфере охраны культурного наследия Донецкой Народной Республики: выявление принципов и приёмов архитектурно-градостроительной реинтеграции исторических усадеб в современных условиях Донецкой Народной Республики для использования в реальном архитектурном проектировании при разработке научно-проектной документации, при совершенствовании нормативно-методической базы, а также в системе подготовки архитектурных кадров для сферы охраны культурного наследия региона (реконструкции и реставрации архитектурно-градостроительного наследия).

В качестве **объекта исследования** приняты исторические усадьбы. **Предметом исследования** являются принципы и приёмы архитектурно-градостроительной реинтеграции этих объектов. Для достижения заявленной цели исследования необходимо решить следующие **задачи**: 1) выявить и проанализировать предпосылки и факторы, определяющие особенности архитектурно-градостроительной реинтеграции исторических усадеб в современных условиях Донецкой Народной Республики, на этой основе сформулировать современные требования, обусловленные этой спецификой; 2) с использованием этих требований в качестве критериев проанализировать соответствующие примеры из международной практики в данной сфере; 3) на основе выявленных регионально обусловленных требований и адаптации соответствующих этим требованиям тенденций международной практики сформулировать принципы и приёмы, логическую модель архитектурно-градостроительной реинтеграции исторических усадеб в условиях Донецкой Народной Республики; 4) провести апробацию полученных результатов исследования (принципов и приёмов) в экспериментальном проектировании. Обозначены **границы исследования**: типологические (исторические усадьбы); территориально-географические (территория Донецкой Народной Республики); хронологические (исторические периоды развития территории региона: хозяйственной колонизации с конца XVIII в. и промышленного освоения 1861–1917 гг., а также современный период, начиная с конца XX века); методологические границы (вопросы архитектурно-градостроительной организации исторических усадеб на уровнях: градостроительного размещения, решения генплана и благоустройства территории участка, функционально-планировочном, конструктивно-техническом (конструкции, материалы, методы и способы возведения), объёмно-пространственном и композиционно-художественном).

С позиции **методики и методологии исследования**, изучение и обобщение материалов информационных источников (литературных, электронных, периодических изданий, проектных материалов) по вопросам избранной темы позволит уточнить основные понятия, состав и различные вопросы влияния на объект исследования факторов, условий. Это, в свою очередь, позволит определить современные требования к архитектурно-градостроительной реинтеграции объекта исследования, в том числе с использованием контекстуального, аспектного, историко-теоретического и историко-системного видов анализа для раскрытия и интерпретации выявленных в работе фактов.

Использование качественного и факторного методов анализа позволит выявить классификационные признаки предпосылок, факторов, условий, их характера, важных системных (материально-функционально-информационных) качеств и свойств, определяющих особенности архитектурно-градостроительной реинтеграции объекта исследования. Метод сравнительного анализа позволит сопоставить подходы к решению задач архитектурно-градостроительной реинтеграции исторических усадеб в международной архитектурной практике (в том числе с использованием метода натурного обследования с визуальным наблюдением и фотофиксацией). Применение методов системно-структурного, композиционно-художественного анализа и моделирования даёт возможность построить теоретическую логическую интегральную модель системных (материально-функционально-информационных) взаимосвязей многоуровневой подсистемы архитектурно-градостроительной организации объекта исследования в контексте решения задач их реинтеграции. Метод морфологического моделирования даёт возможность формализовать основные приёмы архитектурно-градостроительной реинтеграции объекта исследования на основе обобщения и анализа проявлений действия региональных предпосылок, а также результатов анализа примеров международной практики в исследуемой сфере.

Для разработки алгоритма и логической архитектурно-градостроительной реинтеграции объекта исследования планируется использовать метод логического моделирования (на основе разработанных положений и выводов по теме исследования).

Апробацию основных положений и результатов исследования позволит провести разработка экспериментальных и реальных проектов комплексной архитектурно-градостроительной реинтеграции исторических усадеб в курсовом и дипломном проектировании в региональной архитектурно-градостроительной школе – на архитектурном факультете ГОУ ВПО «ДОННАСА». Экспертные оценки основных и промежуточных результатов исследования будут получены и учтены в процессе их специальных промежуточных просмотров с участием ведущих специалистов выпускающей кафедры градостроительства и ландшафтной архитектуры ГОУ ВПО «ДОННАСА», в том числе архитекторов-практиков – специалистов ведущих профильных учреждений Донецкой Народной Республики (КП «Управление генерального плана города Донецка» администрации г. Донецка, ГУП ДНР «Донецкий региональный проектный институт «ДОНЕЦКПРОЕКТ») и профильных учреждений других регионов Российской Федерации.

Выполнение исследований по заявленной проблеме позволит выявить соответствующие принципы и приёмы, логическую модель архитектурно-градостроительной реинтеграции исторических усадеб. Эти результаты будут получены *впервые* и будут иметь *важное научно-практическое значение*, поскольку представляют собой научно обоснованную и регионально обусловленную концепцию архитектурно-градостроительной реинтеграции исторических усадеб, содержащую алгоритм её перевода в практическую плоскость архитектурного проектирования. Реализация проектных решений на основе сформулированных в работе принципов и приёмов позитивно повлияет на процесс охраны и эффективного использования исторических усадеб в современных региональных условиях. Реализация концепции архитектурно-градостроительной реинтеграции исторических усадеб будет способствовать повышению инвестиционной привлекательности архитектурных проектов в данной сфере и опосредствованно влиять на решение социально-экономических вопросов развития населённых мест региона. Использование результатов исследования в учебном процессе подготовки архитектурных кадров для региона будет способствовать повышению качества и оригинальности содержательного наполнения их обучения, росту престижа региональной архитектурно-градостроительной школы ГОУ ВПО «ДОННАСА», в том числе в международной конкурсной деятельности. Результаты работы могут быть использованы для разработки методических и нормативных требований в сфере охраны исторических усадеб. Применение результатов исследования при разработке программ архитектурно-градостроительной реинтеграции объектов архитектурного наследия и составлении памятникоохранной документации будет способствовать расширению состава и качественного содержания критериев определения их ценности и предмета охраны объектов.

Использование основных положений исследования в практике проектирования и реализации проектных решений будет способствовать получению экономического и социального эффекта за счет повышения результативности архитектурного проектирования и качества проектных решений, актуализации при этом использования местных ресурсов, совершенствования уровня подготовки специалистов, реинтеграции объектов историко-культурного наследия, улучшения имиджевой привлекательности региона и уровня комфортности среды городов, удовлетворения чувств регионального самосознания и патриотизма населения региона.

Теоретическая значимость предполагаемых результатов исследования будет заключаться в том, что это будет способствовать развитию и углублению теории архитектуры в направлении совершенствования методики исследований в сфере архитектурно-градостроительной реинтеграции исторических усадеб с учётом региональной специфики и в современных социально-экономических и геополитических условиях. Методика исследований по заявленной теме может быть использована для аналогичных исследований на территории других регионов.

ПРИМЕРЫ ИСТОРИЧЕСКИХ УСАДЕБ НА ТЕРРИТОРИИ ДОНЕЦКОЙ НАРОДНОЙ РЕСПУБЛИКИ

Появление дворянских помещичьих усадеб на территории Донбасса и его Донецкого региона связано с периодами хозяйственной колонизации территории региона после 1775 г. и с периодом его промышленного освоения после 1861 г. Для первого из них характерен сельский тип градостроительного положения усадеб и следование архитектурному стилю классицизма. Для второго – размещение в структуре городской застройки и следование архитектурным стилям эклектики модерна.

Исторические усадьбы на территории Донецкой Народной Республики можно разделить на несколько категорий по степени сохранности (сохранившиеся, частично сохранившиеся и не сохранившиеся), а также по месту расположения (городского и сельского (загородного) типа).

1. Сохранившиеся исторические усадьбы сельского (загородного) типа.

В начале XIX в. на землях, входивших в Бахмутский уезд Екатеринославской губернии, появились имения Винсов, Геккеров, Роговских¹² и других помещиков. Такие же процессы происходили и на территории Миусского (затем Таганрогского) округа Области Войска Донского (к востоку от р. Кальмиус).

Усадьба помещика С. Г. Роговского в с. Веровка Добропольского района Донецкой Народной Республики¹³ (памятник архитектуры¹⁴).

Усадьба помещика С. Г. Роговского основана в XIX в. В списке населенных мест Екатеринославской губернии Бахмутского уезда за 1859 г. Веровка отмечена как село владельческое с 15 дворами и 117 жителями. По сведениям 1908 г. с. Веровка имело 30 дворов и 573 жителя и входило в состав Криворожской волости и в 1880–1890-х гг. помещик С. Г. Роговский в районе Веровки вел кустарную добычу угля для нужд экономии. Бывший дом помещика – двухэтажное кирпичное здание в стиле модерн с элементами псевдоготики (рис. 1, б) со сложной конфигурацией в плане (рис. 1, в). После 1917 г. в здании располагался ряд советских учреждений – педагогическое училище (1920 г.), интегральная трудовая сельскохозяйственная профессиональная школа (1925 г.), контора совхоза им. С. М. Кирова (1931–1980-е гг.)¹⁵. Внутренняя объёмно-пространственная структура здания изменений не имеет. Здание частично утратило свой первоначальный внешний вид, наружная штукатурка в 1978 г. заменена фасадной керамической плиткой (рис. 1, а).

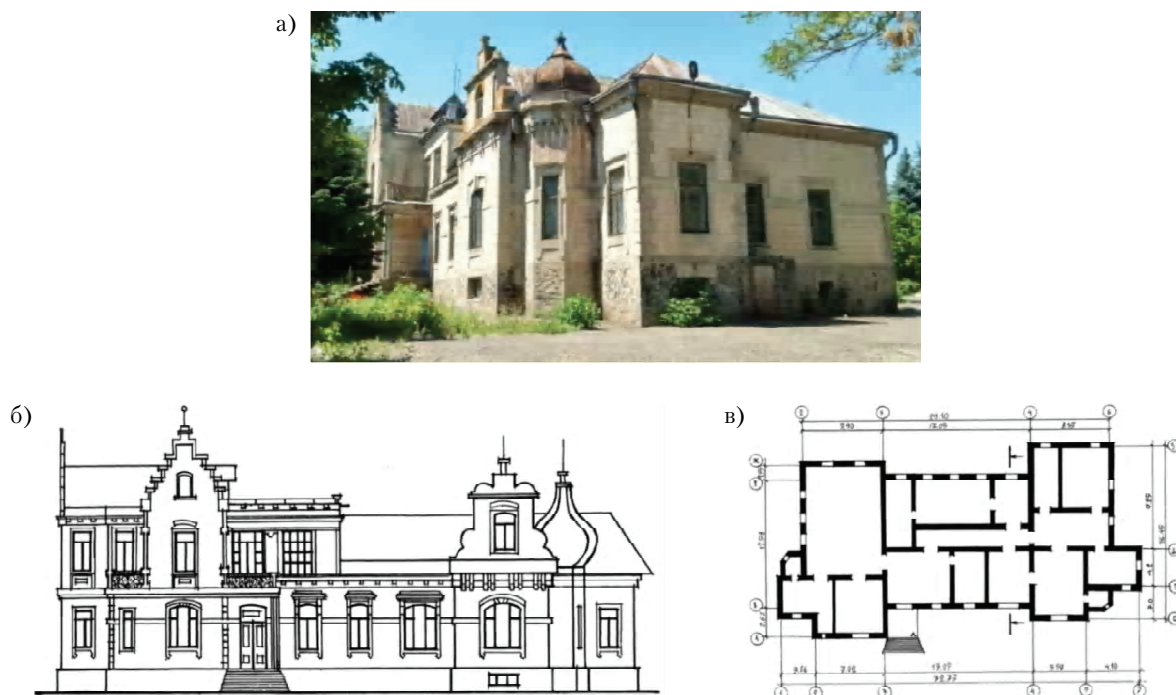


Рисунок 1 – Усадьба помещика С. Г. Роговского в с. Веровка: а) общий вид дома; б) фасад дома; в) план 1-го этажа дома.

¹² История городов и сел Украинской ССР: Донецкая область. – Ин-т истории АН УССР. – Киев : Глав. ред. Украинской Сов. Энциклопедии. – 456 с. – Текст : непосредственный.

¹³ Паспорт памятника «Усадьба (ныне контора совхоза им. С. М. Кирова)» / Украинская ССР, Госстрой УССР, 25.X.1988 г., паспорт составил архитектор Марченко Владимир Иванович. – 4 с. – Текст : непосредственный.

¹⁴ Решение исполкома Донецкого областного совета народных депутатов от 28.12.1983 г. № 622 о составлении перечня памятников архитектуры области.

¹⁵ Паспорт памятника «Усадьба (ныне контора совхоза им. С. М. Кирова)» / Украинская ССР, Госстрой УССР, 25.X.1988 г., паспорт составил архитектор Марченко Владимир Иванович. – 4 с. – Текст : непосредственный.

Усадьба и дом Генриха Судермана «Панская усадьба» (1897–1914 гг.)¹⁶ в с. Зелёном в Добропольском районе (памятник архитектуры¹⁷).

Землевладелец Г. Судерман владел 570 десятинами в Криворожской волости (теперь с. Зелёное Покровского района Донецкой обл.) и принадлежал к категории немцев-меннонитов. В семье Г. Судермана и его жены Марии воспитывалось пятеро детей. В 1887 г. был заложен двухэтажный особняк в стиле классицизма (рис. 2, б, д). На его фасаде на сегодняшний день сохранились дата окончания строительства – 1914 и три литеры HMS – Генрих, Мария, Судерман. Кирпич с клеймом «К» поставился их соседом и родственником Генрихом Классеном, владельцем хутора Мариинский. С 1910 г.

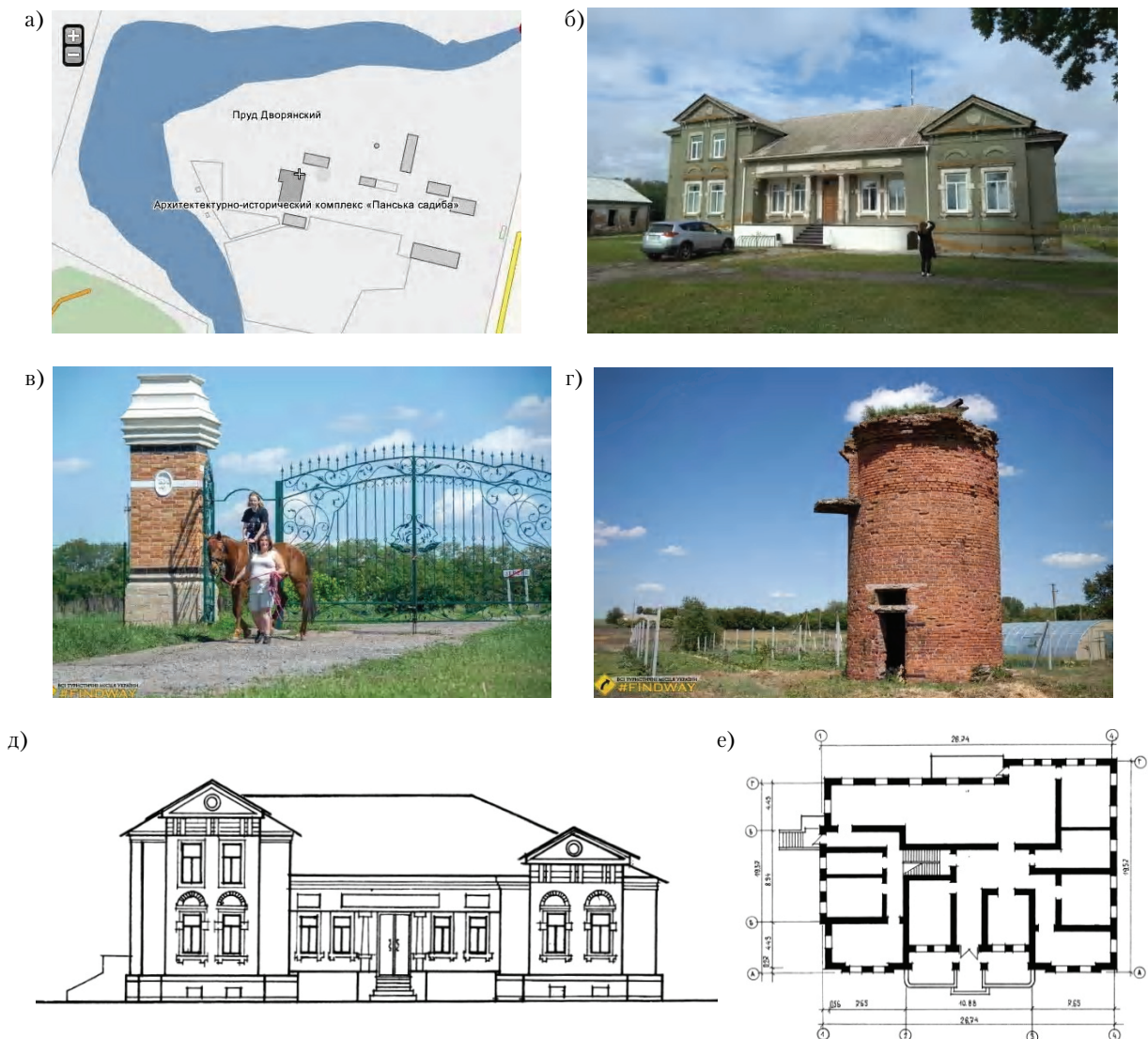


Рисунок 2 – Усадьба и дом Г. Судермана «Панская усадьба» (1897–1914 гг.) в с. Зелёном в Добропольском районе: а) схема усадьбы; б) общий вид дома (современное фото); в) общий вид въезда на территорию усадьбы; г) общий вид водонапорной башни; д) фасад дома¹⁸; е) план 1-го этажа дома.

¹⁶ Дом Судермана в Зелёном на Добропольщине. Усадьба, которой повезло. – Текст : электронный // Впечатления от путешествий : [сайт]. – 2021. – URL: <http://www.trip-impressions.com/2021/03/zelene-sadyba-sudermana.html> (дата обращения: 20.01.2023).

¹⁷ Решение исполкома Донецкого областного совета народных депутатов от 28.12.1983 г. № 622 о составлении перечня памятников архитектуры области.

¹⁸ Паспорт памятника «Усадьба (ныне контора совхоза им. С. М. Кирова)» / Украинская ССР, Госстрой УССР, 25.X.1988 г., паспорт составил архитектор Марченко Владимир Иванович. – 4 с. – Текст : непосредственный.

Судерманы изготавливали собственный кирпич с клеймом «S». Окна дома украшает арочный каменный декор, две колонны на высоком крыльце придают строению величественности. Во дворе дома Г. Судерман посадил дуб (символ долголетия, могущественности, выносливости и плодородия), который также сохранился. Вместе с особняком были построены кузня, паровая мельница, дом для прислуги, хозяйственные помещения (рис. 2, а). Вход в усадьбу (рис. 2, в) украшают две колонны с датами 1887 и 1912 (вероятно, начало и конец строительства усадьбы). С северной и западной стороны поместье подковой окружает пруд. Г. Я. Судерман был активистом-общественником, принимал участие в обсуждении важных вопросов волостного жизнеустройства, собирал пожертвования для психиатрической больницы «Бетания». После 1917 г. в помещицкой усадьбе разместилась коммуна «Звезда». В 1980-е гг. в жилом доме размещалась администрация отделения колхоза «Красный партизан», сельский клуб с библиотекой и фельдшерско-акушерский пункт с. Зелёное. Планировка дома, в основном, сохранилась (рис. 2, е). В результате разрушений и перестроек частично был изменён дворовой фасад здания, демонтировано крыльцо, полностью изменены интерьеры здания.

В 2008 г. восстановлением усадьбы занялся предприниматель из Донецка А. Курганов. Его целью стало возрождение хозяйства и открытие исторического памятника для посещения туристами. Несколько лет ушло на реконструкцию сооружений исторического комплекса. Создан мини-зоопарк, птичник и овечья ферма. В магазине продаётся сыр, молоко, масло, яйца. Посетители усадьбы могут обучиться азам верховой езды или покататься в карете, запряжённой парой-тройкой вороных. На территории высажен молодой сад и виноградник, у пруда установлены качели и беседка. С переоборудованной в смотровую площадку водонапорной башни (рис. 2, г) открывается панорама окрестностей с древними курганами и лесонасаждениями. Планируется открыть мини-гостиницу для посетителей, устраивать конференции, другие массовые мероприятия для популяризации усадьбы.

Усадьба¹⁹ помещица Д. И. Иловайского²⁰ (конец XVIII в. или начало XX в.) в пос. Зуевка г. Харьцызска Донецкой Народной Республики.

Сохранился бывший дворянский дом Д. И. Иловайского (рис. 3 а, б) и погреб (рис. 3, в, г). В советские времена в доме располагался клуб, поэтому на его фронтоном сохранились соответствующие символы (рис. 3, б). В 2002 г. на бывших землях Д. И. Иловайского создан региональный ландшафтный парк «Зуевский».

Мемориальный музей-усадьба Николая Александровича Корфа и Владимира Ивановича Немировича-Данченко²¹ в с. Нескучном Великоновоселковского района ДНР²².

Усадьба была родовым имением семьи педагога и просветителя Николая Александровича Корфа (рис. 4, а). Он жил здесь с семьёй в 1856–1872 гг. и в 1880–1883 гг. После его смерти в эту усадьбу ежегодно на лето приезжал известный русский театральный режиссёр, педагог, драматург, писатель и театральный критик В. И. Немирович-Данченко (1858–1943 гг.) вместе со своей семьёй. С 1969 г. дом имеет статус памятника истории и культуры, а с 1992 г. дом был занесён в госреестр национального культурного достояния Украины. В 1993 г. по решению Донецкого облисполкома в усадьбе открыт филиал Донецкого областного краеведческого музея, посвящённый В. И. Немировичу-Данченко. В его экспозиции находятся личные вещи В. И. Немировича-Данченко и Н. А. Корфа. Музей располагается в усадебном доме посреди парка (рис. 4, б).

Родовые усадьбы семьи помещиков Бантышей на территории региона. Семья Бантышей родом из Молдавии, представители этой семьи состояли в родстве с молдавским королем Кантемиром. В начале XVIII в. (в 1718 г.) за участие в турецком походе император Петр I подарил семье значительные земли на территории южной Украины. До настоящего времени сохранились четыре усадьбы, принадлежавшие Бантышам: в Крыму – в настоящее время в усадьбе расположен санаторий; в Харьковской области Украины в их бывшей усадьбе находится музей; две усадьбы находятся на территории

¹⁹ По одному из мнений историков, это был лишь летний флигель. Однако пространственно-планировочная структура комплекса указывает больше в пользу термина «усадьба».

²⁰ Д. И. Иловайский (1737–1800 гг.), генерал от кавалерии, атаман Войска Донского, участник Наполеоновских войн, считается основателем слободы Зуевской в 1775 г. (ныне пос. Зуевка), в 1785 г. привёз в эту местность 500 крестьянских семейств из Саратовской губернии Российской империи, поселил их на землях возле слободы Макеевки и назвал новое селение своим именем – Дмитриевск (ныне г. Макеевка Донецкой Народной Республики), в 1793 г. получил из рук Екатерины II грамоту на владение землей и соответствующий план (60 тыс. десятин земли).

²¹ Владимир Иванович Немирович-Данченко, деятель театра, один из основателей МХАТ в Москве.

²² Великоновоселковский район, Великоновоселковский сельский совет, с. Нескучное, ул. Немировича-Данченко, памятник истории местного значения, охранный № 886.



Рисунок 3 – Усадьба помещика Д. И. Иловайского (конец XVIII / начало XX в.) в пос. Зуевка г. Харцызска ДНР: а) общий вид юго-западного фасада бывшего дома помещика; б) общий вид северо-восточного фасада с пристройкой 1950-х гг.; в) общий вид входа в погреб на территории бывшей усадьбы; г) общий вид пространства погреба.



Рисунок 4 – Мемориальный музей-усадьба Н. А. Корфа и В. И. Немировича-Данченко в с. Нескучном Великоновоселковского района ДНР: а) схема размещения усадьбы на территории села; б) общий вид усадьбы.

современной Донецкой Народной Республике. Одна расположена в с. Прелестное, вторая – в г. Краматорске.

Усадьба помещика В. В. Бантыша в с. Прелестное Славянского района Донецкой Народной Республики (основана в 1768 г.)²³.

В 1768 г. отставной поручик Василий Васильевич Бантыш (1740–1812 гг.) создал в Торском уезде (в настоящее время Славянский район), слободу Веселую, которая позже получила название с. Прелестное. Оно расположено на правой стороне р. Сухой Торец при овраге Клиновом (рис. 5, а). На реке стояла мельница, а на территории – три ветряных. Впоследствии В. В. Бантыш стал первым предводителем дворянства Торского уезда Харьковской губернии. Двухэтажный дворец в стиле классицизма (рис. 5, б, в) построен в 1837 г. А. Ф. Бантышем, внуком В. В. Бантыша. На территории поместья в 1770 г. возведена деревянная церковь во имя святителя Василия Великого (сожжена после

²³ Бывшая усадьба помещика Антиоха Бантыша, Славянский район, Прелеснянский сельский совет, с. Прелестное, ул. Советская, 2, памятник истории местного значения, охраненный № 1357.

1917 г.). Позднее в советский период в усадьбе размещался санаторий, затем она перешла в собственность Донецкой железной дороги и здесь располагался пионерский лагерь «Прелестное». С момента его закрытия в 1995 г. бывшая усадьба не используется и её постройки постепенно разрушаются (рис. 5, г). Усадьба находится в парке, являющемся памятником садово-парковой архитектуры XIX в. (рис. 5, е). В доме-флигеле (рис. 5, д), расположенном рядом, некоторое время жил известный русский писатель Г. Данилевский. Он написал здесь автобиографическую повесть «Девятый вал», в которой есть рассказ о селе²⁴.



Рисунок 5 – Усадьба помещика В. В. Бантыша в с. Прелестное Славянского района Донецкой Народной Республики: а) схема градостроительного положения усадьбы; б) общий вид дома усадьбы; в) общий вид фрагмента фасада; г) фрагмент въездных ворот ограждения; д) дом на территории усадьбы, в котором останавливался известный писатель Г. Данилевский; е) общий вид усадьбы (современное фото).

Усадьба В. А. Бантыша в пгт Камышевах г. Краматорска (основана в конце XIX в.). Это небольшое имение построил внук Василия Васильевича Бантыша – Василий Александрович Бантыш, на земле, которую он унаследовал от отца. Судя по внешнему виду, это усадьба (рис. 6, б) и добротный

²⁴ Прелестное. – Текст : электронный // Материал из Википедии – свободной энциклопедии : [сайт]. – 2022. – URL : [https://ru.wikipedia.org/wiki/%D0%9F%D1%80%D0%B5%D0%BB%D0%B5%D1%81%D1%82%D0%BD%D0%BE%D0%B5_\(%D0%94%D0%BE%D0%BD%D0%B5%D1%86%D0%BA%D0%B0%D1%8F_%D0%BE%D0%B1%D0%BB%D0%B0%D1%81%D1%82%D1%8C\)](https://ru.wikipedia.org/wiki/%D0%9F%D1%80%D0%B5%D0%BB%D0%B5%D1%81%D1%82%D0%BD%D0%BE%D0%B5_(%D0%94%D0%BE%D0%BD%D0%B5%D1%86%D0%BA%D0%B0%D1%8F_%D0%BE%D0%B1%D0%BB%D0%B0%D1%81%D1%82%D1%8C)) (дата обращения: 12.01.2023).

загородный дом успешного функционера-политика Российской империи на стыке XIX–XX вв. В. А. Бантыш активно работал в земстве (дореволюционный аналог местного самоуправления) и даже был депутатом Третьей Государственной думы. При строительстве усадьбы использовались местный природный камень и керамический кирпич с завода в г. Бахмуте. После распада СССР здание усадьбы долгое время оставалось заброшенным. Первую половину XX в. внешний вид дома почти не менялся. В 1970-х гг. вместо мансарды был достроен полноценный второй этаж (рис. 6, а), а также возведены пристройка к дому и несколько хозяйственных построек на территории бывшего имения. В середине 1990-х гг. усадьба вошла в состав регионального ландшафтного парка «Краматорский» (по решению Донецкого облсовета), но здание дома не использовалось. После 2014 г. Департамент экологии Донецкой ОГА, в подчинение которого находится парк, инициировал реконструкцию имения с целью организации в нём визит-центра. На территории вокруг дома установили вольеры с животными, беседки, зоны барбекю. В усадьбе планировалось разместить Музей природы. В течение нескольких лет была заменена крыша, установлены забор и ворота, возведены фонтан и малые архитектурные формы, выполнено благоустройство въезда, дороги и тротуара на территории центра, выполнена реконструкция здания (рис. 6, в), в том числе пристроен зал заседаний (рис. 6, г). В 2020 г. усадьба была включена в государственную программу «Большая стройка» и в 2021–2022 гг. её снова подвергли реконструкции. В итоге аутентичный вид усадьбы и её основного здания был значительно нарушен.



Рисунок 6 – Усадьба В. А. Бантыша в пгт Камышеваха г. Краматорска – состояние усадьбы до реконструкции 2019 г.: а) общий вид дома; б) общий вид усадьбы; в) общий вид дома после реконструкции; г) общий вид пристроенного зала заседаний.

Усадьба дворянского рода Рутченковых в бывшем с. Григорьевка на территории Ленинского района г. Донецка²⁵.

Согласно архивным сведениям донецкого краеведа и писателя В. Степкина, на карте конца XVIII в. при р. Кальмиус указана деревня Гуляй-Поле, она же Григорьевка, принадлежавшая помещику прапорщику Алексею Кирилловичу Рутченко, ушедшему в отставку с военной службы в 1817 г. Родословная этого дворянского рода имеет сербские корни от воинов по фамилии Рутыч, поступивших на

²⁵ Жаров, А. По земле помещиков Рутченковых. – Текст : электронный // ДОНЕЦК ИСТОРИЯ СОБЫТИЯ ФАКТЫ : [сайт]. – 2009. – URL: <https://infodon.org.ua/uzovka/479> (дата обращения: 12.01.2023).

военную службу к российской царице Елизавете Петровне в середине XVIII в. и защищавших южные границы империи от набегов крымских татар. Впоследствии Рутычи стали подписываться фамилией Рутченко. На 1896 г. в селе имелась православная церковь, одноклассная школа, земская больница, волостное и сельское правления, две бакалейные лавки, постоянный двор и корчма. Одним из самых почитаемых мест в с. Григорьевке была православная церковь во имя святого Николая Чудотворца, построенная на средства помещика Рутченко в 1808 г., перестроенная в 1815 г. В 1910 г. церковь уже была каменно-деревянная (колокольня – каменная). Усадьба Рутченковых сохранилась до нашего времени, от постепенного полного разрушения её спас благотворительный фонд «Олимпик», главный офис которого ныне находится в этом здании. Дом был полностью отреставрирован (внутренние инженерные системы были полностью заменены), но сохранена первоначальная архитектура строения с элементами русского стиля (рис. 7). Теперь рядом с бывшим дворянским имением создана спортивная футбольная база.



Рисунок 7 – Бывший дом семьи Рутченковых в Ленинском районе г. Донецке (современное фото).

2. Частично сохранившиеся исторические усадьбы сельского (загородного) типа.

*Родовая усадьба Ольгино помещика В. С. Михалкова в посёлке Котовского Благодатненского сельского совета в Амвросиевском районе*²⁶.

Архитектурный и ландшафтно-хозяйственный комплекс усадьбы Ольгино на берегу р. Крынка (правый приток р. Миус) сформировался во второй половине XIX–XX вв., когда в 1850–1855 гг. помещик В. С. Михалков (прадед известного советского поэта С. Михалкова) купил земли вблизи с. Овчарово (в настоящее время – пос. Родники) Амвросиевской волости Миусского (Таганрогского округа) Области Войска Донского и построил поместье (имение) Ольгино в характерных традиции русской дворянской усадьбы [2, 5].

В конце XIX – начале XX в., усадьба приобрела характер хозяйственного и культурно-просветительского центра местной округи, формируя систему социально-экономических, бытовых и досуговых отношений, столь свойственных русскому классическому дворянскому менталитету. Добротный обширный одноэтажный дом с подземным ходом был построен летом 1912 г. по специальному проекту и резко выделялся на фоне соседствующей сельской застройки. В доме располагалась большая по тем временам библиотека из более 300 книг, в большой комнате стоял белый рояль. Просторный двор был занят только красивыми цветниками, которые огибала усыпанная толченым кирпичом дорожка. В центре усадьбы располагался главный дом (рис. 8.1, б, в), слева и справа от него симметрично выдвинувшиеся вперед одноэтажные постройки флигелей. Они находились и на одной линии с домом, и немного впереди него, замыкая с боков парадный двор. Стены их, сложенные из большеразмерного кирпича, были увиты плющом. Во флигелях были расположены комнаты для гостей, жилые помещения для прислуги, кухня. В усадьбе Ольгино имелся фруктовый сад (более 10 га) и огород. В. Михалков заложил его на правом берегу Крынки в честь рождения своего первенца – сына Сергея (будущего известного советского писателя). В саду были высажены фруктовые деревья: груши, персики. Вплоть до 1970-х гг. сад продолжал плодоносить. От имения Михалковых (в настоящее время – пос. Котовского) и до железной дороги, через Казённую балку, шла прогулочная аллея с коваными лавками с гравировкой

²⁶ Памятник истории местного значения, охранный № 774.

«Михалков». Дорожки были выложены из красного кирпича, местами вдоль них располагались качели. Вокруг дома размещались газоны, обложенные дерном, и клумбы, на которых особым способом подстригали верхушки кустов, деревьев и траву, высаживали розы разных цветов. На газонах были созданы целые композиции в виде птиц, животных и геометрических фигур. Для полива использовалась вода, которая подавалась по трубам специальным устройством из пруда, находившегося недалеко от дома. Слева от парадного входа в дом находился фонтан, обсаженный туями. Пруд использовался также для водопоя скота, для стирки, а главным образом, для разведения рыбы. На рубеже XIX–XX вв. наряду с сельскохозяйственной деятельностью важным стимулом для дальнейшего успешного функционирования усадьбы Ольгино стало активное освоение природных ископаемых Донецкого края²⁹. В 1896 г. в Амвросиевке был построен первый цементный завод, названный Донецким. Спустя два года неподалеку от завода вс. Кутейниково помещик А. В. Михалков соорудил новое предприятие по изготовлению черепицы. В 1914 г. был построен новый сезонный кирпичный завод для обеспечения строительства кирпичных зданий усадьбы и каменной церкви в с. Ольгино. Населенный пункт вокруг завода в народе именовался «Михалковским заводом». Производимый кирпич и черепица имели соответствующее клеймо (рис. 8.2 е, ж).

В настоящее время усадьба Михалковых практически не сохранилась. Большинство хозяйственных построек находится в аварийном полуразрушенном состоянии. Сохранились фрагменты стен толщиной до 80 см, остатки амбара (рис. 8.2, и) и подвала (рис. 8.2, к). В посёлке Родники сохранился бывший дом управляющего Неклюдова начала XX в. (рис. 8.2, г) и водонапорная башня (рис. 8.2, д). В настоящее время в его левом крыле расположен детский сад, а в правом – бывшая контора совхоза «Мирный». Место бывшего размещения усадьбы Михалковых и дома управляющего включены в схему туристического маршрута краеведческого музея г. Амвросиевки (рис. 8.1, а).

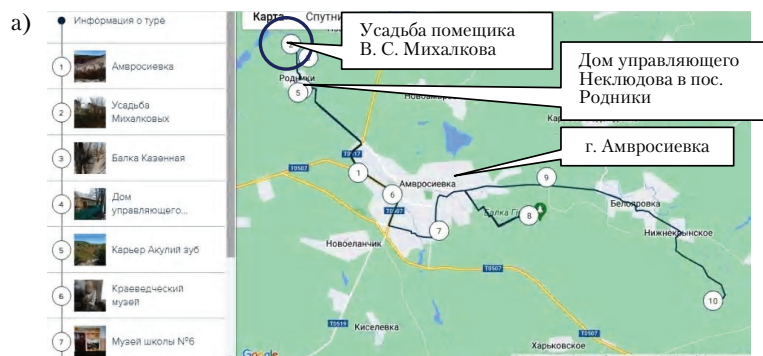


Рисунок 8.1 – Усадьба Михалковых в Амвросиевском районе: а) схема туристического маршрута, включающего посещение места размещения усадьбы Михалковых и дома управляющего; б) общий вид дома (фото 1912 г.); в) общий вид возможных фрагментов здания дома помещика Михалкова (фото из семейного архива К. Антич-Миллер, Мюнхен, Германия – из материалов архива Российской национальной библиотеки) [8].



Рисунок 8.2 – Усадьба Михалковых в Амвросиевском районе: г) дом управляющего усадьбой Неклюдова в пос. Родники²⁷ (современное фото); д) водонапорная башня рядом с домом управляющего в пос. Родники; е) общий вид кирпича, который изготавливался на кирпичном заводе в имени Михалковых; ж) общий вид черепицы²⁸, которая изготавливалась с 1902 г. на предприятии в с. Кутейниково и которой был покрыт дом управляющего; и) общий вид сохранившихся остатков амбара; к) общий вид подвала.

3. Несохранившиеся исторические усадьбы сельского (загородного) типа

Имеются сведения о существовании в Добропольском районе бывших владений и усадеб помещиков³⁰ Крупко (на территории бывшего хутора Крупко), Винса (в бывшем с. Доброполье, в настоящее время – г. Доброполье), Классина (на территории современного с. Артёма Добропольского района, по соседству с усадьбой помещика Винса), Платоновой, Марии Фишер (бывший хутор Петровский),

²⁷ Историческое название Овчарово.

²⁸ Образец хранится в Амвросиевском краеведческом музее.

²⁹ Еще в середине XIX в. немецкие специалисты провели изыскания и выявили на территории Амвросиевской волости большие залежи песка и глины.

³⁰ Панские дома и усадьбы в Добропольском районе. –Текст : электронный // пос. Святогоровка : [сайт]. – URL: http://www.svyatogorovka.info/publ/istorija_dobropolskogo_rajona_v_statjakh/stati_o_dobropolskom_rajone/panskie_doma_i_usadby_v_dobropolskom_rajone/9-1-0-410 (дата обращения: 12.01.2023).

М. М. Гекта (в настоящее время с. Никаноровка Добропольского района), Ларина (в с. Ларино), Перепичая, землевладельца Мермана (в то время в с. Шидлово Криворожской волости, в настоящее время возле с. Криворожье), поляка Ковалевского, немца Вестингауза, княгини Кудашевой (в настоящее время – на территории с. Завидово-Кудашёво, на месте дома сохранились только остатки фундамента и дубовая роща, в селе находилась Завидовская угольная шахта). Село Золотой Колодец в 1776 г. основал дворянин Алексей Адрианович Левшин, который получил эти земли в качестве ранговой дачи во времена Екатерины II. На его средства была построена в селе деревянная православная церковь. Родовое имение дворян Левшиных находилось в с. Пожилино Ефремовского уезда Тульской губернии Российской империи на р. Красивая Меча. Упоминается также имение князя П. И. Ливена в Александровке в верхнем течении р. Кальмиус. Это далеко не весь перечень не сохранившихся исторических усадеб на территории региона. Дальнейшее изучение исторических сведений и натурные исследования на территории Республики позволят пополнить этот перечень. Имеются сведения о некоторых их таких объектов.

Усадьба (имение) управляющего Новороссийского общества каменноугольного, железного, стального и рельсового производства Арчибальда Бальфура.

Имение (к сожалению, не сохранилось) представляло собой комплекс: здания, выполненные в нехарактерном для Донецкого региона стиле эклектики (рис. 9, а); плавно спускающийся к руслу р. Кальмиуса парк (рис. 9, б) с элементами ландшафтного дизайна и продуманным сочетанием деталей. Земля, на которой был расположен дом А. Бальфура (в настоящее время район ул. Левобережной, недалеко от Наркологического диспансера и МРЭО в г. Донецке), находилась на территории Войска Донского. После революции 1917 г. в разное время в имении располагались: Дом общественно-принудительных работ (1921 г.), с 1921 г. параллельно и детский дом «8-е марта», затем жилой дом для работников завода (49 квартир). Фонтан «Рождение Венеры» из парка перенесли в центр г. Донецка – в сквер Павших коммунаров. В 1930-е в особняке намеривались открыть сначала институт гигиены, затем ботанический сад, поскольку в парке было много ценных для Донбасса пород деревьев. Вероятно, во время Великой Отечественной войны здание значительно пострадало. На одном из фото 1945 г. виден его силуэт, после войны упоминаний о нем нет. Остатки стен зданий комплекса были включены в состав коммунально-складской территории.

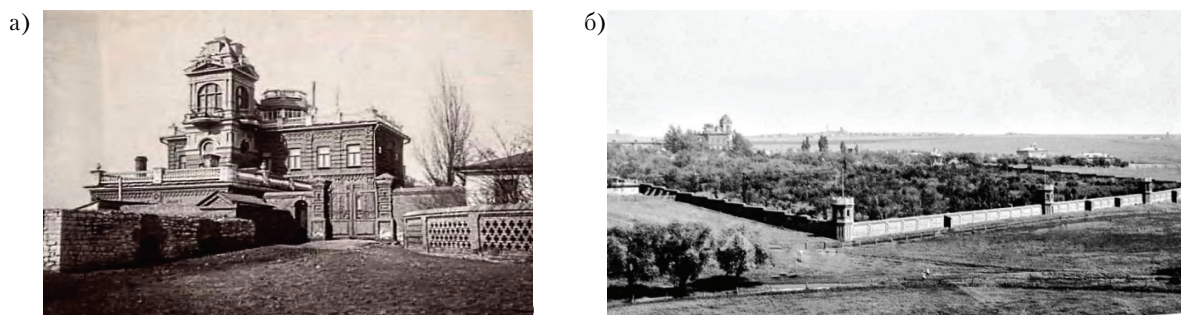


Рисунок 9 – Усадьба А. Бальфура (фото 1910-х гг.)³¹: а) общий вид дома; б) общий вид усадьбы на берегу р. Кальмиус.

Усадьба семьи Потемкиных XIX в. в Святых Горах в г. Святогорске – в настоящее время не существующий усадебный комплекс [7], находился на территории с. Татьянаовка³² Славянского района. В 1788 г. императрица Екатерина II закрыла Святогорскую обитель, её имущество и угодья перешли в государственную казну. Спустя некоторое время эти места стали собственностью фаворита императрицы графа Григория Потёмкина и его наследников. В начале XIX в. на правом берегу р. Северский Донец на расчищенном участке к северо-востоку от монастыря были построены дачный дом (флигель) и хозяйственный корпус, а на берегу озера Банное на левом берегу реки – купальни для гостей.

³¹ Болотин, А. История дома Бальфура. Факты и домыслы / А. Болотин, В. Стёпкин. – Текст : электронный // ДОНЕЦК ИСТОРИЯ СОБЫТИЯ ФАКТЫ : [сайт]. – URL: <https://infodon.org.ua/uzovka/istoriya-doma-balfura-fakty-i-domysly> (дата обращения: 12.01.2023).

³² Имение получило название по имени своей хозяйки Татьяны Борисовны.

В 1842 г. был возведён дворец в классическом стиле. После Октябрьской революции 1917 г. усадьба была разграблена и приспособлена под приют для бездомных и детей-сирот. В 1930-е гг. дворец был уничтожен пожаром и разобран на стройматериалы. В дальнейшем это место было просто превращено в свалку. Позже на том месте санаторием им. Артема был построен летний кинотеатр (не сохранился). В начале 2000-х гг. на территории усадьбы были проведены архитектурно-археологические исследования. В 2005 г. в Донецкой ОГА приняли решение о воссоздании усадебного ансамбля. В 2007 году состоялась выставка-презентация проекта «Усадьба Потемкиных XIX в. в Святых Горах» (ГАП Г. А. Дядюшенко³³), который на сегодняшний день не реализован³⁴. Облик построек – трехэтажного дома и двух флигелей – удалось восстановить с помощью документов из архивов Москвы и Санкт-Петербурга (рис. 10, б, в) и по результатам раскопок (рис. 10, г). Планировка зданий в проекте воссоздана с точностью до 10 см. На каждый объект было разработано реставрационное задание³⁵. На генеральном плане усадьбы главное место занимает трехэтажный дом, где проектом предусмотрено разместить экспозиции (интерьеры гостиной, спальни, домашней церкви), а также выставочный и лекционный залы с отдельными входами (рис. 10, а). После воссоздания исторической усадьбы сюда переместятся исторический музей и дирекция Святогорского историко-архитектурного заповедника.

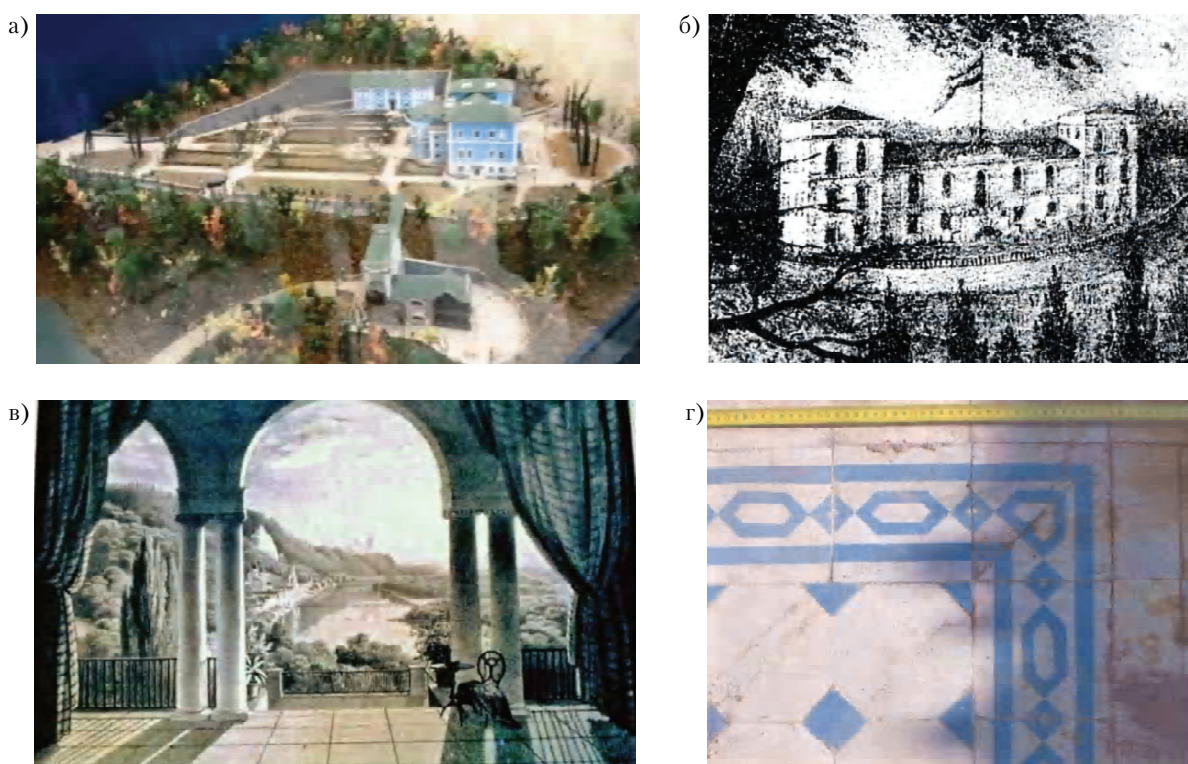


Рисунок 10 – Усадьба Потёмкиных в Святых горах: а) общий вид макета усадьбы (2007 г.); б) общий вид жилого дома на гравюре по рисунку художника В. С. Садовникова (конец XIX в.) [9]; в) общий вид с террасы жилого дома усадьбы; г) общий вид фрагмента плиточного пола жилого дома (по результатам раскопок) [7].

³³ Дядюшенко Галина Андреевна – архитектор института «УкрНИИпроектреставрация» (г. Киев), руководитель творческой группы по разработке проекта «Усадьба Потемкиных XIX в. в Святых Горах» (2007 г.), а ранее – автор проектов по восстановлению нескольких исторических сооружений Святогорского монастыря (ныне лавры), в т. ч. и Успенского собора.

³⁴ Татьянавка (усадьба). – Текст : электронный // Википедия – свободная энциклопедия : [сайт]. – URL: [https://ru.wikipedia.org/wiki/%D0%A2%D0%B0%D1%82%D1%8C%D1%8F%D0%BD%D0%BE%D0%B2%D0%BA%D0%B0_\(%D1%83%D1%81%D0%B0%D0%B4%D1%8C%D0%B1%D0%B0\)](https://ru.wikipedia.org/wiki/%D0%A2%D0%B0%D1%82%D1%8C%D1%8F%D0%BD%D0%BE%D0%B2%D0%BA%D0%B0_(%D1%83%D1%81%D0%B0%D0%B4%D1%8C%D0%B1%D0%B0)) (дата обращения: 12.01.2023).

³⁵ Богомаз, Т. Усадьбу Потемкиных в Святых Горах восстановят с точностью до 10 сантиметров. – Текст : электронный // ТВ Плюс : [сайт]. – URL: <http://webcache.googleusercontent.com/search?q=cache:MpxzR7LriYsJ:tvplus.dn.ua/pg/news/8/full/id%3D1514%3B&cd=11&hl=ru&ct=clnk&gl=ru> (дата обращения: 12.01.2023).

Музейный комплекс будет размещаться на отдельном участке площадью 2 га, которая располагается от Св.-Успенской лавры в сторону с. Татьяновки. Площадка имеет 3 подъезда. Общая площадь восстанавливаемых помещений 2 тыс. кв. м. Музей рассчитан на 20 тысяч посетителей в месяц. Одновременно здесь может находиться 400 экскурсантов. Обслуживающий персонал 50 человек. В историческом музее заповедника сегодня демонстрируются планы будущего комплекса, а также предметы дворянского быта XIX в. и портретная галерея бывших владельцев Святогорья.

Усадьба-замок Шабельских в с. Черкасское Славянского района³⁶. Род Шабельских имеет польское происхождение и начинается в 1686 г., когда Павел Шабельский присягнул на верность российскому императору [4]. «Бахмутские» Шабельские сыграли заметную роль в истории нашего региона. Они защищали его от захватчиков, способствовали заселению и хозяйственному развитию, утверждали здесь православие. Семью Шабельских называют в числе основателей г. Краматорска. В 1711 г. Василий Павлович Шабельский был назначен в Бахмутскую крепость командиром воинского гарнизона «для охранения от частых неприятельских набегов города Бахмута и Тора Бахмутских и Торских соляных заводов». И вскоре подал императору прошение о выделении участка земли неподалеку от крепости. Так на месте казацких земель был заложен хутор Шабельковка. Род Шабельских был близок с императорской семьей. В архивных документах упоминается о личной дружбе Шабельских с Александром 1. Упоминания об этой фамилии встречаются в истории Екатеринославской губернии, С.-Петербурга, Харькова, Киева.

Генеалогическое древо семьи очень развито. «Бахмутские» Шабельские связывали себя узами брака только с дворянами и, таким образом, приобретали в наследство и их земли.

Так, неоднократно родственниками Шабельских становились дворяне Шидловские, Бантыши, и другие представители знатных семей дворян и казацких старшин (в период споров за казацкие земли Тора). За примерную службу и многочисленные успехи император также не раз награждал Шабельских земельными участками. Им принадлежали земли в Бахмутском, Изюмском, Купянском, Ахтырском, Лебединском и Старобельском уездах Харьковской губернии. В разные годы семья владела такими поселениями как Шабельковка (неподалеку от Краматорска), хутор Лаптевка, села Кременное, Таледа, Екатериновка, Шабельск, Новоселовка, Подгоровка, Ивановка, Щурово и др. В начале XIX в. Помпей Павлович Шабельский женился на Софье Шидловской и в качестве приданого получил с. Ивановку, а после смерти её отца и часть земель Шидловки.

Помпей Павлович Шабельский в середине XIX в. начал строительство родового имения – замка возле с. Тельцова на берегу р. Сухой Торец (сейчас это граница сел Александровка и Черкасское Славянского района). В 1848 г., после его смерти строительство заканчивал его сын Николай Помпеевич Шабельский. Замок был построен из кирпича с именной маркировкой «П» и «Ш» (рис. 11, г), изготовленном на кирпичном заводе Помпея Шабельского недалеко от с. Черкасского.

Здание располагалось на равнинной местности, в удалении от других построек, на берегу реки (рис. 11, а). Возле замка был разбит сад с каналами и декоративными мостиками из кирпича. К цокольному этажу замка можно было подплывать на лодке по специальному широкому водному каналу. Вблизи имения располагались поля, за рекой был посажен сосновый лес (рис. 11, б), сохранившийся сегодня. Возле замка проходила широкая дорога и был построен деревянный мост (сейчас на том же месте сооружен каменный). Как можно судить по сохранившимся фото и художественным изображениям, здание являлось доминантой среди окружающей одноэтажной сельской застройки. Замок имел не типовой для того времени облик. Главным композиционным элементом являлась четырехугольная в плане башня, высотой примерно 25...30 м (рис. 11, в). Пятый ярус башни имел простые арочные окна с четырех сторон. А на шестом этаже с четырех сторон света недельные круглые часы в декоративном обрамлении, которые имели диаметр около 1,5 м. Седьмой этаж-ярус башни завершался небольшими сдвоенными окнами с четырех сторон. Восьмой этаж-ярус был глухой и заканчивал башню по периметру зубцами, которые опирались на двухъярусный арочный пояс. На верхнем ярусе башни располагалась библиотека, куда помещик часто подымался, чтобы полюбоваться панорамой и понаблюдать за тем, как проходит работа на полях. Центральная часть дворца с парадным входом была построена на высоком цоколе около 2,0...2,20 м высотой со ступенями и боковыми парапетами, для которых использовалась кладка из дикого камня и красного кирпича. Стены здания имели почти метровую толщину, а высокий цоколь позволял защищать здание от подтопления, служил подземным фортификационным сооружением, и в нем располагалась мастерская и кабинет владельца. В наше время цокольный этаж здания полностью затоплен, а вход в него закрыт большой

³⁶ Историческое название – с. Тельцово, Бахмутского уезда Екатеринославской губернии.



Рисунок 11 – Замок в имении Шабельских: а) положение усадьбы на карте Европейской части России под редакцией Генштаба подполковника Стальбицкаго, 1868 г.; б) общий вид замка (картина); в) общий вид главного фасада; г) кирпичи с именной маркировкой «П» и «Ш».

каменной плитой. Фасад левого и правого крыла дворца заканчивался невысоким фронтоном псевдоготиче-ского стиля. О планировке замка известно весьма мало.

Отрывочные сведения о его интерьерах содержатся в книге писателя Г. П. Данилевского «9 вал» («Христова невеста»), которая была написана в 1874 г. в поместье Бантыша (с. Прелестное). На втором этаже замка располагался бальный зал, балкон которого был расположен над главным входом в здание. После революции 1917 г. здание стало государственной собственностью, а его сокровища были разграблены. В семьях местных жителей и сегодня встречаются картины, некогда украшавшие интерьеры замка. В 1920-х гг. в одной из хозяйственных построек располагался интернат для нервнобоьных. В 1934–1941 гг. в этом имении находился техникум. Во время Великой Отечественной войны 1941–1945 гг. башня замка использовалась, как наблюдательный пункт и была разрушена фашистами. В 1940–1950-х гг. в одной из сохранившихся после войны частей замка работала сельская школа. В конце XX в. еще можно было увидеть развалины замка, в настоящее время на месте и они исчезли.

4. Сохранившиеся исторические усадьбы городского типа.

В Ворошиловском районе г. Донецка находятся: памятник архитектуры «Админ здание. Бывший купеческий особняк»³⁷ – дом купца Горелика (1901–1903 гг. г. Донецк, ул. Октябрьская, 82) и памятники истории – купеческие особняки (конец XIX – начало XX в.) по ул. Горького, 9, 14 и 16³⁸.

Бывшая усадьба Нестерова в Ленинском районе г. Донецка. Сохранился «Дом Нестерова» по ул. Потийской, 57 (рис. 12, а), построенный в 1889 г., в башне которого были расположены первые в городе башенные часы (рис. 12, б).

³⁷ Номер в государственном реестре 56-Дц.

³⁸ Соответственно №№ 2998, 2999, 3000.



Рисунок 12 – Примеры исторических усадеб городского типа в г. Донецке: а) схема размещения в структуре города «Дома купца Горелика» (ул. Октябрьская, 82); б) общий вид «Дома купца Горелика» (современное фото); в) схема размещения в структуре города «Дома Нестерова» (ул. Потийская, 57); г) общий вид «Дома Нестерова» (современное фото).

Городская усадьба (вилла) Эмиля Проце³⁹ в г. Краматорске. Дом расположен в старой части Краматорска, рядом со зданием филиала школы № 6 (рис. 13, а). По мнению исследователей, инициатором строительства дома был поляк Людвик Сигизмундович Гужевский⁴⁰, который с семьей и жил в



Рисунок 13 – Вилла Э. Процев г. Краматорске: а) схема расположения в городской структуре; б) общий вид здания.

³⁹ Эмиль Эмильевич Протце – немецкий предприниматель, после 1916 г. коммерческий директор Краматорского металлургического Общества.

⁴⁰ В начале XX в. директор-распорядитель завода Краматорского металлургического Общества.

нём до своей смерти в 1916 г. Последним, кто пользовался жилым домом, был Э. Э. Протце, который обитал в нем с семьей вплоть до революционных событий осени 1917 г. Особняк построен ориентировочно в 1909 – нач. 1910-х гг. в эклектичной стилистике с преобладанием неоготических мотивов, его внешний облик и внутренняя планировка дошли до нашего времени с небольшими изменениями, а историческое окружение утрачено (рис. 13, б). По одной из неподтвержденных легенд в здании существовал подземный ход. В настоящее время дом находится в старой части Краматорска, рядом со зданием филиала школы № 6. Начиная с 1917 г. в здании располагалось отделение ЧК, затем ГПУ и НКВД, во время немецко-фашистской оккупации 1941–1943 гг. – гестапо, а после освобождения с сентября 1943 г., – снова НКВД. До последнего времени в здании виллы Протце размещается городское отделение милиции и полиции.

5. Частично сохранившиеся исторические усадьбы городского типа.

Усадьба (вторая по счёту) семьи Джона Юза была построена в посёлке Юзовке (старое название Донецка) летом 1891 г. (в настоящее время этот участок находится в Ленинском районе г. Донецка по ул. Клинической рядом с территорией Клинической больницы № 6) (рис. 14, а). Особняк в стиле ренессанса был построен из кирпича местного производства розовато-алого цвета (рис. 14, б). На первом этаже находилась терраса с ренессансной аркадой. На втором этаже был расположен балкон, ограждённый фигурной решёткой. На балконе также были круглые колонны. Окна были большие, прямоугольные. Окна были украшены прямыми сандриками. Железная крыша была окрашена в зелёный цвет. Верхняя часть крыши была увенчана узорчатой чугунной решёткой. От парадного входа во двор вела пологая лестница небольшой высоты и ширины. Двор был замощён

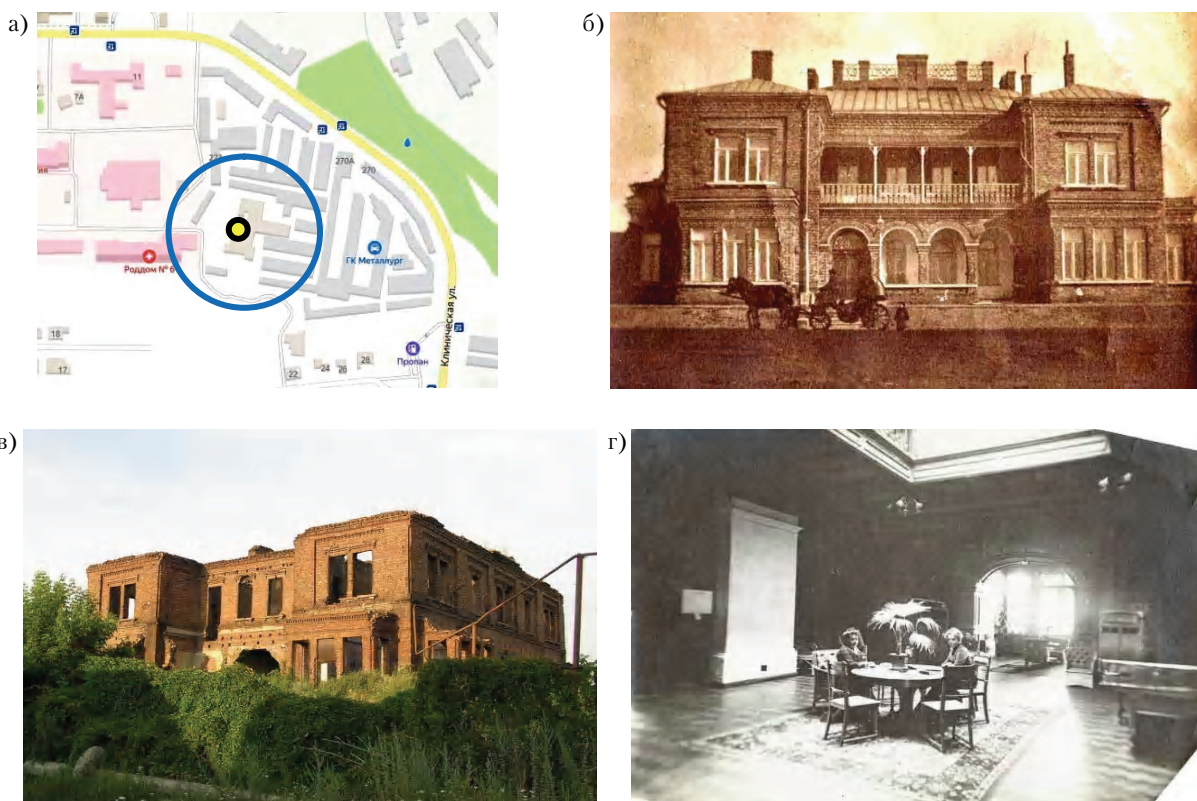


Рисунок 14 – Бывший дом Юза – Свицкина: а) схема градостроительного положения участка, где находилась усадьба и в настоящее время располагаются остатки жилого дома; б) общий вид дома в конце XIX – начале XX вв.; в) общий вид современного состояния усадебного дома (фото 2015 г.); г) гостиная в доме Юзов (фото 1900 г.)⁴¹.

⁴¹ Дом Юзов. – Текст : электронный // Материал из Википедии – свободной энциклопедии : [сайт]. – URL: https://ru.wikipedia.org/wiki/%D0%94%D0%BE%D0%BC_%D0%AE%D0%B7%D0%BE%D0%B2 (дата обращения: 12.01.2023).

брусчаткой. Во дворе располагались цветочные клумбы, фонтан и беседки, увитые плющом и диким виноградом. Дом был построен на возвышении и гармонировал с территорией усадьбы. Сохранились фото интерьеров помещений дома (рис. 14, г). Семья Юзов жили в доме в 1891–1903 гг., затем покинула Юзовку навсегда. До 1907 г. в доме жил управляющий заводом Андерсон. Новый управляющий А. А. Свицын прожил в доме до 1918 г. Долгое время дом был известен под названием «Дом Свицына». В 1920–1930-е гг. в доме жили директора металлургического завода. В годы Великой Отечественной войны дом пострадал при авиаударах и его долго не восстанавливали, а одно время и распродавали на кирпичи. После войны в доме располагались роддом, артель по производству безалкогольных напитков, артель общества глухонемых. В начале 1980-х гг. была частично отремонтирована крыша. С конца 1990-х гг. здание было арендовано предприятием закрытого типа. Новые владельцы построили вокруг дома гаражи и обнесли территорию забором. На сегодняшний день усадебный дом сохранился частично (рис. 14, в).

6. Несохранившиеся исторические усадьбы городского типа.

Усадьба (первая по счёту) семьи Джона Юза одноэтажным домом была построена в 1,5 км к юго-западу от металлургического завода того времени. Фундамент дома был заложен осенью 1873 г., летом 1874 г. возведён одноэтажный дом из 8 комнат (рис. 15, в). Фасад был выполнен из красного кирпича, крыша покрыта железом. За домом находились хозяйственные постройки: кухня, флигель для прислуги, погреб, сарай для угля и дров, конюшня, псарня. Рядом с домом был заложен большой сад. Усадьба Юзов была ограждена забором из дикого песчаника. В заборе были устроены деревянные ворота, обрамленные прямоугольной аркой из кирпича. Перед фасадом дома были разбиты клумбы с цветами и проложены дорожки из камня (рис. 15, б). От металлургического завода в дом были проведены водопровод и электричество. Сейчас это место находится на территории Донецкого металлургического завода, возле административного здания электросталеплавильного и обжимного цехов (рис. 15, а).

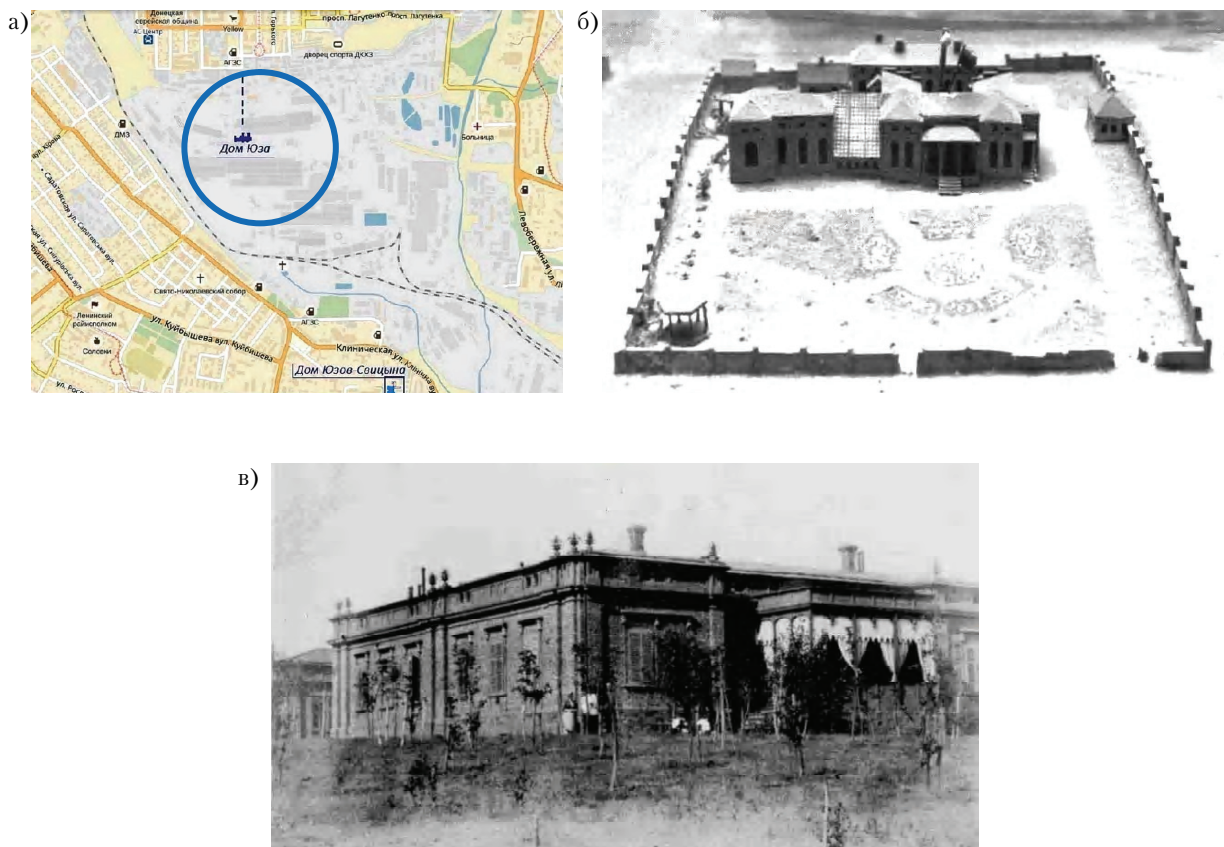


Рисунок 15 – Усадьба семьи Дж. Юза: а) схема градостроительного положения места, где находилась усадьба; б) макет усадьбы семьи Юза на 1895 г. (из экспозиции Донецкого республиканского краеведческого музея); в) общий вид дома (фото начала XX в.).

СОВРЕМЕННАЯ АРХИТЕКТУРНО-ГРАДОСТРОИТЕЛЬНОЙ РЕИНТЕГРАЦИИ ИСТОРИЧЕСКИХ УСАДЕБ В МЕЖДУНАРОДНОЙ ПРАКТИКЕ

Международная практика в сфере современной архитектурно-градостроительной и социально-экономической реинтеграции исторических усадеб весьма обширна и характеризуется их активным использованием⁴³. Один из примеров – проект реконструкции историко-культурной среды усадьбы «Горожанка» Рамонского района Воронежской области России (рис. 16). В западноевропейских странах приоритет отдаётся культурному значению усадеб, их исторический облик ни в коем случае не изменяется, а новые функции реализуются в исторических формах. Наиболее успешным оказывается существование исторических усадеб, имеющих многофункциональное использование – культурное, образовательное, рекреационное, приносящее доход и др. Исследователи отмечают, что практически все виды использования, характерные западноевропейских исторических усадеб, применимы в России (можно предположить, что и на территории Донбасса, учитывая исторические особенности его развития). Наиболее подходящим для этого является опыт Англии, так как русские усадьбы схожи с английскими по площади и архитектурно-ландшафтной организации. Большинство садов и парков русских усадеб, как и английских, может быть приспособлено ко многим новым функциям благодаря гибкости структуры в пейзажном стиле. Такое приспособление, с одной стороны, не противоречит положениям Флорентийской хартии, допускающей восстановление исторических садов с некоторой «свободой действий», а с другой – может стать хорошим стимулом для современного переосмысления исторических усадеб как одного из факторов социально-экономического развития Донецкого региона.



Рисунок 16 – Фрагмент проекта реконструкции историко-культурной среды усадьбы «Горожанка» Рамонского района Воронежской области (Россия) с приспособлением под современное использование⁴².

ВЫВОДЫ

1. Актуальность исследования научной проблемы архитектурно-градостроительной реконструкции и реставрации исторических усадеб в условиях Донецкой Народной Республики продиктована

⁴² Молодых, М. С. Историко-культурное наследие загородных дворянских усадеб Воронежской области: системный подход к вопросам анализа, сохранения и использования : специальность 05.23.20 «Теория и история архитектуры, реставрация и реконструкция историко-архитектурного наследия» / Молодых Марина Сергеевна. – Нижний Новгород, 2019. – 28 с. – Текст : непосредственный.

⁴³ Яровой, И. Ю. Современное использование усадеб: опыт систематизации. – Текст : электронный // Архитектура и современные информационные технологии. – 2015. – № 1 (30) 2015. – С. 1–12. – URL: <https://marhi.ru/AMIT/2015/1kvart15/yarovoy/yarovoy.pdf> (дата обращения: 12.01.2023).

высокой социально-экономической значимостью её решения, недостаточной теоретической изученностью и практической проработанностью, несовершенством нормативно-методической базы в этой сфере, а также необходимостью обобщения, анализа и адаптации положительных тенденций международной практики по данному направлению к условиям Донбасса.

2. Сформулированы цель, задачи и научная программа исследования рассматриваемой проблемы с учётом региональных предпосылок, современных требований и прогрессивных тенденций международной практики в сфере архитектурно-градостроительной реконструкции и реставрации исторических усадеб. Определены объект и предмет, методика и методология исследования, предполагаемые его результаты, научная новизна и научно-практическое значение.

3. Полученные результаты на данном этапе исследования заявленной проблемы будут использованы для последующего выявления и анализа предпосылок, факторов, что позволит выявить современные требования к архитектурно-градостроительной реинтеграции исторических усадеб в условиях Донбасса. В свою очередь эти требования будут использованы в качестве критериев анализа примеров международной практики по данному вопросу, а результаты этого анализа, как и полученные ранее требования, будут положены в основу при уточнении и формулировании принципов и приёмов реконструкции, реставрации и архитектурно-градостроительной реинтеграции исторических усадеб. Завершающим этапом исследования по заявленной проблеме станет проверка полученных принципов и приёмов в экспериментальном проектировании в отношении конкретных объектов.

4. Приведены примеры ценных в историко-культурном отношении исторических усадеб на территории Донбасса. Данные примеры показали, что эти объекты обладают значительным историко-культурным потенциалом с позиции пополнения государственного реестра объектов культурного наследия, а также включения в состав мероприятий стратегии социально-экономического развития территории Донецкой Народной Республики. Дан предварительный краткий анализ международной практики современной архитектурно-градостроительной и социально-экономической реинтеграции исторических усадеб в проекции на использование в условиях Донбасса и его Донецкого региона.

СПИСОК ЛИТЕРАТУРЫ

1. Алёхин, М. Д. Актуальные вопросы нормативного правового регулирования регенерации традиционной городской среды в контексте охраны объектов культурного наследия / М. Д. Алёхин, Е. А. Гайворонский. – Текст : электронный // Актуальные проблемы развития городов : электронный сборник статей по материалам открытой V международной очно-заочной научно-практической конференции молодых ученых и студентов, 04 марта 2021 г., Макеевка / Редколлегия: Н. М. Зайченко, В. И. Нездойминов, В. Ф. Муцанов [и др.]. – Макеевка : ГОУ ВПО «ДонНАСА», 2021. – С. 8–20. – URL : http://donnasa.ru/publish_house/journals/studconf/2021/Sbornik_APRG_2021.pdf (дата обращения: 12.01.2023).
2. Бондарева, А. С. Из истории повседневной жизни дворянской усадьбы Михалковых под Амвросиевкой / А. С. Бондарева. – Текст : электронный // Вестник студенческого научного общества ГОУ ВПО «Донецкий национальный университет». – 2019. – Том 2, № 11. – С. 198–201. – ISSN 2522-4824. – URL: https://www.elibrary.ru/download/elibrary_44883529_66895120.pdf (дата обращения: 12.01.2023). – EDN: QUQMGK.
3. Гайворонский, Е. А. Концепция охраны объектов культурного наследия на территории Донецкой Народной Республики / Е. А. Гайворонский, М. Д. Алехин. – Текст : непосредственный // Строитель Донбасса. – 2019. – № 1(6). – С. 47–61.
4. Губанов, А. В. Замок Шабельского в с. Черкасское / А. В. Губанов, И. В. Гончарова. – Текст : электронный // Збірник наукових праць ДонНАБА. – 2018. – № 4 – 2018 (14). – Краматорськ : ДонНАБА. – С. 16–22. – URL : <https://donnaba.edu.ua/journal/images/4-2018-14/4.pdf> (дата обращения: 12.12.2022). – ISSN 2523-4226.
5. Бондарева, А. Донецкий след в семье Михалковых / Анастасия Бондарева. – Текст : электронный // Группа «ПОИСКы (11 класс, Амвросиевская общеобразовательная школа I-III ступеней № 6 Амвросиевского района) ; руководители: Тур Л. И., Лыга С. А. – URL: http://donrctk.ru/2017/D_MRK/Raboty/Zaveti/bondareva_anastasija-gruppa-poisk-osh_6_amvrosievs.pdf (дата обращения: 12.01.2023).
6. Историко-культурное наследие как особый ресурс Республики и фактор ее социально-экономического развития : официальный сайт Министерства экономического развития Донецкой Народной Республики. – 29.03.2017 г. – URL: https://mer.govdnr.ru/index.php?option=com_content&view=article&id=2681:29032017-vosstanovlenie-pamyatnika-dzerzhinsk&catid=8&Itemid=141 (дата обращения: 12.01.2023). – Текст электронный.
7. Памятник архитектуры XIX в. Усадьба графа Потёмкина в Славянском районе Донецкой области. Дом : отчёт о НИР (промежуточный) Комплексные научные исследования. Историческая справка с фотоиллюстрациями : Том II. Книга 3. – Шифр 143-04 / Субъект предпринимательской деятельности Дядюшенко Вячеслав

Степанович ; ГАП Г. А. Дядюшенко ; исполн. : Ю. А. Лившиц, В. С. Дядюшенко. – Киев : [б. и.], 2004. – 33 с. – Текст : непосредственный.

Получена 23.01.2023

Принята 01.02.2023

Є. А. ГАЙВОРОНСЬКИЙ^a, С. О. БОРОЗНОВ, М. Д. АЛЬОХІН^b,
А. М. ВОЛГІНА^c

ІСТОРИЧНІ САДИБИ ЯК ФАКТОР СОЦІАЛЬНО-ЕКОНОМІЧНОГО РОЗВИТКУ ТЕРИТОРІЇ ДОНЕЦЬКОЇ НАРОДНОЇ РЕСПУБЛІКИ

^a ДООУ ВПО «Донбаська національна академія будівництва і архітектури», ^b Міністерство культури Донецької Народної Республіки, ^c ДБУ «Донецький республіканський краєзнавчий музей»

Анотація. Статтю присвячено постановці проблеми сучасної архітектурно-містобудівної реінтеграції історичних садиб на території Донецької Народної Республіки. Розглядаються питання актуальності дослідження даної проблеми, включаючи недостатню її теоретичну вивченість та практичну опрацьованість, недосконалість нормативно-методичної бази по даному напрямку у сфері охорони культурної спадщини, а також необхідність узагальнення, аналізу міжнародної практики щодо сучасної соціально-економічної архітектурно-містобудівної реінтеграції та реставрації історичних садиб, а також виявлення та адаптації позитивних тенденцій у цьому напрямку до специфічних умов регіону. Наведено найбільш вдалі приклади з цієї практики, а також існуючі приклади історичних садиб на території Донбасу, дано оцінку їхнього історико-культурного потенціалу та напрями його використання в сучасних умовах. Сформульовано наукову програму дослідження, включаючи мету, завдання, методіку, передбачувані результати, їх новизну та науково-практичне значення.

Ключові слова: архітектурно-містобудівна реінтеграція, Донецька Народна Республіка, історичні садиби, реконструкція, реставрація.

EVGENIY GAYVORONSKIY^a, SERGEY BOROZNOV, MIKHAIL ALEKHIN^b,
ANASTASIA VOLGINA^c

HISTORIC ESTATES AS A FACTOR OF THE SOCIAL-ECONOMIC DEVELOPMENT OF THE TERRITORY OF THE DONETSK PEOPLE'S REPUBLIC

^a Donbas National Academy of Civil Engineering and Architecture, ^b Ministry of Culture of the Donetsk People's Republic, ^c State Budgetary Institution «Donetsk Republican Museum of Local Lore»

Abstract. The article is devoted to the formulation of the problem of modern architectural and urban reintegration of historical estates on the territory of the Donetsk People's Republic. The issues of the relevance of the study of this problem are considered, including its insufficient theoretical knowledge and practical elaboration, the imperfection of the regulatory and methodological framework in this area in the field of cultural heritage protection, as well as the need for generalization, analysis of international practice in relation to modern socio-economic architectural and urban reintegration and restoration of historical estates, as well as identifying and adapting positive trends in this direction to the specific conditions of the region. The most successful examples of this practice, as well as existing examples of historical estates on the territory of Donbass, are given, an assessment of their historical and cultural potential and the direction of its use in modern conditions is given. The scientific program of the research is formulated, including the purpose, tasks, methodology, expected results, their novelty and scientific and practical significance.

Keywords: architectural and urban reintegration, Donetsk People's Republic, historical estates, reconstruction, restoration.

Гайворонский Евгений Алексеевич – доктор архитектуры, доцент; профессор; заведующий кафедрой градостроительства и ландшафтной архитектуры; начальник научно-проектного центра «Архитектурно-градостроительное наследие Донбасса» ГОУ ВПО «Донбасская национальная академия строительства и архитектуры». Научные интересы: исследование региональных особенностей и проблем архитектуры, градостроительства, ландшафтной архитектуры, реконструкции и реставрации архитектурного наследия Донбасса; экспериментальное проектирование архитектурных объектов с выявлением региональной специфики; исследование и разработка мер по современной архитектурно-градостроительной реинтеграции объектов историко-культурного наследия в городах Донбасса;

разработка учебных пособий по истории и региональным особенностям архитектуры и градостроительства Донбасса.

Борознов Сергей Александрович – магистр архитектуры; архитектор. Научные интересы: исследование архитектуры Донбасса, охрана и реставрация памятников архитектуры и истории; участие в разработке проектов зон охраны памятников архитектуры, историко-градостроительных обоснований и историко-архитектурных опорных планов населённых мест.

Алёхин Михаил Дмитриевич – магистр архитектуры; главный специалист отдела охраны культурного наследия Министерства культуры Донецкой Народной Республики. Научные интересы: исследование проблемы реконструкция и реставрация объектов культурного наследия; участие в разработке проектов в сфере охраны памятников архитектуры.

Волгина Анастасия Максимовна – магистр архитектуры; младший научный сотрудник отдела научно-исследовательской и методической работы в сфере охраны объектов культурного наследия Государственного бюджетного учреждения «Донецкий республиканский краеведческий музей». Научные интересы: исследование проблемы реконструкция и реставрация объектов культурного наследия; участие в разработке проектов в сфере охраны памятников архитектуры.

Гайворонський Євгеній Олексійович – доктор архітектури, доцент; професор; завідувач кафедри містобудування та ландшафтної архітектури; начальник науково-проектного центру «Архітектурно-містобудівна спадщина Донбасу» ДООУ ВПО «Донбаська національна академія будівництва і архітектури». Наукові інтереси: дослідження регіональних особливостей і проблем архітектури, містобудування, ландшафтної архітектури, реконструкції і реставрації архітектурної спадщини Донбасу; експериментальне проектування архітектурних об'єктів з виявленням регіональної специфіки; дослідження і розробка заходів по сучасній архітектурно-містобудівній реінтеграції об'єктів історико-культурної спадщини в містах Донбасу; розробка навчальних посібників з історії і регіональних особливостей архітектури і містобудування Донбасу.

Борознов Сергій Олександрович – магістр архітектури; архітектор. Наукові інтереси: дослідження архітектури Донбасу, охорона і реставрація пам'ятників архітектури і історії; участь в розробці проектів зон охорони пам'ятників архітектури, історико-містобудівних обґрунтувань і історико-архітектурних опорних планів населених місць.

Альошін Михайло Дмитрович – магістр архітектури; головний фахівець відділу охорони культурної спадщини Міністерства культури Донецької Народної Республіки. Наукові інтереси: дослідження проблеми реконструкції та реставрації об'єктів культурної спадщини; участь у розробці проектів у сфері охорони пам'яток архітектури.

Волгіна Анастасія Максимівна – магістр архітектури; молодший науковий співробітник відділу науково-дослідної та методичної роботи у сфері охорони об'єктів культурної спадщини Державної бюджетної установи «Донецький республіканський краєзнавчий музей». Наукові інтереси: дослідження проблеми реконструкції та реставрації об'єктів культурної спадщини; участь у розробці проектів у сфері охорони пам'яток архітектури.

Gayvoronskiy Evgeniy – D. Sc. (Architecture), Associate Professor; Professor; Head of the Town-Planning and Landscape Architecture Department, a chief of the Research and Design center «Architectural and urban heritage of Donbass» of the Donbas National Academy of Civil Engineering and Architecture. Scientific interests: research in regional features and problems of architecture, urban planning and landscape architecture, reconstruction and restoration of architectural heritage of Donbass; experimental design of architectural objects with the identification of regional specifics; research and development of measures for the modern architectural and town-planning reintegration of historical and cultural heritage sites in the cities of Donbass; development of textbooks on the history and regional features of architecture and urban planning of Donbass.

Boroznov Sergey – Master of Architecture; Architect. Scientific interests: study of the architecture of Donbass, and restoration of monuments of architecture and history; protection and restoration of monuments of architecture and history; participation in development of projects for zones of protection of architectural monuments, historical and urban planning justifications and historical and architectural basic plans for populated areas.

Alekhin Mikhail – Master of Architecture; Chief Specialist of the Cultural Heritage Protection Department of the Ministry of Culture of the Donetsk People's Republic. Scientific interests: study of the problem of reconstruction and restoration of cultural heritage sites; participation in the development of projects in the field of protection of architectural monuments.

Volgina Anastasia – Master of Architecture; junior researcher of the department of research and methodological work in the field of protection of cultural heritage objects of the State Budgetary Institution «Donetsk Republican Museum of Local Lore». Scientific interests: study of the problem of reconstruction and restoration of cultural heritage sites; participation in the development of projects in the field of protection of architectural monuments.