

EDN: VKPVXY

УДК 725:624.2/8-056.26

Н. В. ШОЛУХ, Е. И. САЦУРА, В. Р. КУЧИНСКАЯ, М. В. ВОЕВОДАФГБОУ ВО «Донбасская национальная академия строительства и архитектуры»,
Российская Федерация, Донецкая Народная Республика, г. о. Макеевка, г. Макеевка**ПРОЕКТИРОВАНИЕ И СТРОИТЕЛЬСТВО ДЛЯ НУЖД
МАЛОМОБИЛЬНЫХ ГРУПП НАСЕЛЕНИЯ КАК ОДНО ИЗ
НАПРАВЛЕНИЙ ПОДГОТОВКИ АРХИТЕКТУРНЫХ СПЕЦИАЛЬНОСТЕЙ:
ОРГАНИЗАЦИОННЫЕ И МЕТОДОЛОГИЧЕСКИЕ АСПЕКТЫ**

Аннотация. Статья посвящена проблеме выработки у будущих специалистов определенных личностных и профессиональных качеств посредством выполнения ими выпускных квалификационных работ по соответствующей социальной и реабилитационной тематике. На примере рассмотрения ряда бакалаврских и магистерских выпускных работ, посвященных разработке особых типов социальных и реабилитационных учреждений для лиц с физическими ограничениями, авторами последовательно раскрываются некоторые очень важные организационные и методологические условия, реализация которых может способствовать выработке у будущих специалистов, с одной стороны, таких социально значимых качеств, как сострадание, отзывчивость и бескорыстие, и, с другой стороны, таких профессионально востребованных способностей, как высокая поисковая активность и нестандартное дивергентное мышление, позволяющих избегать формальных и шаблонных непродуманных решений. В результате анализа представленных материалов делается вывод, что в деле научной подготовки будущих специалистов и их личностного развития тематика дипломных работ с выраженной социально-гуманистической направленностью является более предпочтительной и обоснованной, нежели традиционная, отличающаяся повторяемостью и явной недооценкой значимости таких аспектов.

Ключевые слова: архитектурные специальности, научная подготовка и личностное развитие будущих специалистов, тематика выпускных квалификационных работ, социальные и реабилитационные учреждения для лиц с физическими ограничениями, психофизиологическая специфика контингента и особые группы требований, специфические потребности и особенности их реализации, социально значимые личностные и профессиональные качества, сострадание и отзывчивость, поисковая активность и дивергентное мышление.

Скоро совершается – скоро разрушается... лишь совершенное восхищает, лишь удачное остается... Всё ценное достигается дорогой ценой – ценнейший из металлов самый тугоплавкий и самый тяжёлый.

Бальтасар Грасиан-и-Моралес

ПОСТАНОВКА ПРОБЛЕМЫ, ЕЁ СВЯЗЬ С ВАЖНЫМИ СОЦИАЛЬНЫМИ И НАУЧНЫМИ ЗАДАЧАМИ

В условиях современного развития отечественных вузов, характеризующегося многочисленными и необычайно ускоренными преобразованиями во многих важных сферах их деятельности, но большей частью совершенно не связанных с учебным процессом, становится всё более и более выраженной тревожная тенденция дальнейшего сокращения количества времени, отводимого профессорско-преподавательскому составу на непосредственную работу со студентами. Принимая во внимание определенные

© Н. В. Шолух, Е. И. Сацура, В. Р. Кучинская, М. В. Воевода, 2024



положительные стороны таких «отвлеченных» преобразований в деятельности современного вуза, всё же следует признать, что все связанные с этим (и в определенной степени «оправдываемые» этим) сокращения норм времени преподавателей на непосредственную работу со студентами не самым лучшим образом будут сказываться на уровне подготовки выпускаемых специалистов. Поощряемая практика реализации такого подхода во многих отечественных вузах (в том числе архитектурно-строительного профиля) свидетельствует, что снижение качества подготовки будущих специалистов может проявляться уже на самых начальных этапах их вузовского обучения, но особенно заметным оно становится на стадии дипломного проектирования. Последнее, как известно, является тем завершающим и одновременно очень ответственным этапом обучения, в строго отведенных временных рамках которого сливаются воедино и становятся очень востребованными многие важнейшие аспекты теоретической и практической подготовки. Именно на этой завершающей стадии достаточно легко обнаруживается и становится вполне очевидным, сколько в действительности было затрачено усилий и времени преподавателей на непосредственную работу со студентами на всех предшествующих этапах их обучения в вузе.

В условиях острой нехватки времени у профессорско-преподавательского состава современных вузов (и непосредственно у будущих руководителей дипломных работ) складывается не очень хорошая практика многократного использования фактически одной и той же, из года в год повторяющейся тематики курсовых и выпускных квалификационных работ (если говорить более точно, с возможным внесением некоторых очень незначительных изменений или добавлений, не имеющих принципиального значения). В качестве ложного оправдания такой практики можно было бы сказать, что она, безусловно, в какой-то мере облегчает работу профессорско-преподавательскому составу вузов и непосредственно руководителям дипломных работ. Вместе с тем, целенаправленное использование из года в год повторяющейся тематики выпускных квалификационных работ, равно как и предоставление технических условий для беспрепятственного и почти ничем не контролируемого доступа к материалам предыдущих выпусков, практически полностью лишает обучающихся необходимости прикладывания со своей стороны каких-либо дополнительных волевых или умственных усилий и, что особо следует подчеркнуть, лишает их возможности развития у себя такого ценного для любого специалиста качества, как способность к проявлению высокого уровня поисковой активности в решении поставленной задачи. Имеющийся у одного из авторов этой статьи (Н. В. Шолуха) относительно немалый опыт научного руководства подготовкой выпускных квалификационных работ студентов бакалавров и магистрантов архитектурных и инженерно-землеустроительных специальностей позволяет говорить о существовании такой проблемы без какого-либо преувеличения со своей стороны (но одновременно сожалением, что она до сих пор не получила должного освещения на страницах вузовских изданий).

Из всего вышесказанного следует, что проблема, предлагаемая к рассмотрению в данной статье, является актуальной и значимой как социальной, так и научной точек зрения, так как фокусирует в себе некоторые очень важные аспекты деятельности современных вузов.

АНАЛИЗ ПОСЛЕДНИХ ДОСТИЖЕНИЙ И ПУБЛИКАЦИЙ ПО ТЕМЕ ИССЛЕДОВАНИЯ

Политический обзор научной литературы, посвящённой теме исследования, выполнялся авторами с позиций следующих основных критериев, сформулированных в виде нескольких тесно увязанных между собой вопросов:

– каковы причины нарастающей нехватки времени у преподавателей вузов на непосредственную работу со студентами и как это сказывается на итоговых показателях качества подготовки будущих специалистов (?);

– какие новые подходы и методы используются (или могут использоваться) в организации курсового и дипломного проектирования в архитектурно-строительных вузах в условиях острой нехватки времени на непосредственную работу со студентами (?);

– имеется ли положительный опыт задействования в дипломном проектировании малоизвестной и так называемый эксклюзивной тематики, целенаправленно не изучающейся в архитектурно-строительных вузах, и может ли такой опыт рассматриваться в качестве одного из средств противодействия общему снижению уровня подготовки будущих специалистов, которое в условиях усиливающейся интенсификации учебного процесса и связанных с ней всевозможных отягощающих обстоятельств (временных, бюрократических [8], технических и пр.) всё более выраженным (?).

Основными исходными материалами, использовавшимися при написании статьи, были: специализированная научная литература в области архитектуры, в том числе освещающая некоторые вопросы организации деятельности архитектурно-строительных вузов в современных условиях [1, 2, 4, 5, 7–9, 11–14 и др.];

научные статьи и диссертации в области социологии, психофизиологии и некоторых других смежных наук, посвящённые актуальным вопросам улучшения условий жизнедеятельности и реабилитации маломобильных групп населения [6, 10 и др.]; отчётная документация выпускающих кафедр архитектурных факультетов ряда отечественных и зарубежных вузов, включая ФГБОУ ВО «ДОННАСА», о результатах защиты бакалаврских и магистерских выпускных квалификационных работ за ближайшие несколько лет (2017–2023); данные социологических опросов, неоднократно проводившихся авторами в течение указанного периода среди профессорско-преподавательского состава и студентов старших курсов архитектурного факультета академии на предмет выявления имеющихся трудностей в организации учебного процесса и возможных путей их преодоления.

Углублённый анализ исходных материалов и немалый собственный опыт авторов позволили выявить следующее: острая нехватка времени у преподавателей на непосредственную работу со студентами, обусловленная, как уже было сказано, интенсификацией учебного процесса (и, как выяснилось, в значительной степени усиленная излишней бюрократизацией этого процесса) чаще всего «преодолевается», но лучше сказать «компенсируется» повсеместным переходом на продуктивные методы обучения, которые в таких условиях становятся фактически преобладающими. Последнее означает, что подготовка будущих специалистов ведётся преимущественно на основе ранее наработанной шаблонной тематики практически в течение всего периода их обучения в вузе, включая завершающую стадию дипломного проектирования. Учитывая относительно низкую эффективность репродуктивных методов обучения в развитии творческих способностей студентов (а именно, в развитии высокой поисковой активности, способностей к нестандартному дивергентному мышлению и пр.), **такое решение проблемы не может считаться полноценным или окончательным. На данный момент если и можно говорить о каком-либо её в решении, то только как о частичном и временном, требующем дополнительных углублённых исследований.**

В своей статье авторы на основе ранее выполненных изысканий и имеющегося собственного опыта предлагают одно из возможных направлений, в соответствии с которым может осуществляться поиск решения данной проблемы.

ПРОБЛЕМА ИНТЕНСИФИКАЦИИ УЧЕБНОГО ПРОЦЕССА В АРХИТЕКТУРНО-СТРОИТЕЛЬНЫХ ВУЗАХ И ЕЁ ОТРАЖЕНИЕ НА ЗАВЕРШАЮЩИХ ЭТАПАХ ПОДГОТОВКИ БУДУЩИХ СПЕЦИАЛИСТОВ

Интенсификация учебного процесса, наблюдающаяся в последнее время во многих отечественных и зарубежных вузах, в том числе в архитектурно-строительных, сопровождается, как уже было отмечено выше, очень тревожной тенденцией дальнейшего сокращения норм времени, выделяемого на непосредственную работу преподавателя со студентами. Параллельно с этим сокращается и количество кредитов, выделяемых на чтение фундаментальных и непосредственно профильных дисциплин. Чтобы как-то сгладить или уменьшить последствия такой тенденции, в некоторых вузах прибегают к использованию следующих характерных приёмов и средств, призванных в определённой мере компенсировать нехватку времени на указанные цели (перечислим их в краткой форме): *1) так называемое «спрессовывание» учебной информации и изложение её в более «сжатые» интервалы времени (средствами «спрессовывания» информации могут служить следующие приёмы: – полное или частичное сокращение материала по дисциплинам, которые, на взгляд представителей министерств и непосредственных разработчиков основных профессиональных образовательных программ по конкретному направлению подготовки, видятся как «потерявшие» своё первоначальное большое научное или профессиональное значение (?); – ликвидация некоторых междисциплинарных пересечений и повторений в материалах дисциплин, читающихся на основной или смежных кафедрах (?); – развитие в читаемых учебных дисциплинах теоретических обобщений, исключающих излишнюю детализацию (!); фокусирование внимания обучающихся на узловых проблемах читаемых дисциплин (!); – переход от частных прикладных рекомендаций и инструкций (частных методов расчетов, норм и правил, нуждающихся в систематических пересмотрах и изменениях) к изложению общих базовых положений и принципов (!); 2) переход от очных форм обучения, строящихся на основе непосредственного межличностного взаимодействия преподавателей со студентами, к дистанционному, при котором необходимость такого взаимодействия сводится к минимуму или фактически полностью исключается (?); 3) использование всевозможных инновационных технологий и технических средств обучения, позволяющих существенно облегчить и ускорить процесс поиска необходимой учебной информации (!).*

Можно с определенной долей уверенности предполагать, что многие из приведенных выше приёмов и средств способны в некоторой степени сглаживать усиливающееся противоречие между увеличивающимися объёмами учебной информации и постоянно уменьшающимися нормами времени, которое должно

отводиться на непосредственную работу преподавателей со студентами (такие приёмы и средства нами выделены восклицательным знаком). Вместе с тем, в приведенном перечне имеется также ряд рекомендаций, реализация которых в интересующих нас архитектурно-строительных вузах представляется весьма сомнительной и небесспорной с точки зрения качества подготовки будущих специалистов (такие рекомендации нами выделены вопросительным знаком). Известно также (особенно профессорско-преподавательскому выпускающих кафедр!), что интенсификация учебного процесса в вузе нередко совмещается а иногда и полностью подменяется усиливающейся бюрократизацией этого процесса (в частности ускоренной разработкой и внедрением всевозможных систем тотального контроля и формальной регламентации всех видов и уровней деятельности выпускающих кафедр, увеличивающимся объёмом обязательно предоставляемой рабочей и отчётной документации в соответствии с постоянно изменяющимися образовательными стандартами и учебными планами, а также с постоянно вводимыми новыми требованиями и правилами формирования и утверждения составов государственных аттестационных комиссий при защитах выпускных квалификационных работ и пр.).

Острая нехватка времени у преподавателей на непосредственную работу со студентами, обусловленная интенсификацией учебного процесса в вузах (и в немалой степени усиленная излишней бюрократизацией этого процесса), негативным образом сказывается практически на всех важнейших этапах подготовки будущих специалистов. Но, как уже было отмечено ранее, особенно заметным это становится именно на завершающих этапах обучения, когда в относительно сжатые сроки студенты должны подготовить по своей специальности выпускную квалификационную работу. Собственный опыт научного руководства процессом подготовки дипломных работ студентов бакалавриата и магистратуры на архитектурном факультете ФГБОУ ВО «ДОННАСА», а также изученный нами аналогичный опыт некоторых других отечественных и зарубежных вузов архитектурно-строительного профиля позволили выявить каким образом и в какой степени указанные выше факторы могут сказываться на качестве подготовки будущих специалистов.

Так, процесс дипломного проектирования на бакалавриате, осуществляющийся в условиях острой нехватки времени и внимания со стороны преподавателей, может сопровождаться следующим рядом обстоятельств и связанных с ними последствий:

- предпочтение ранее наработанной тематике бакалаврских дипломных работ, многократно использовавшейся в предыдущие годы;
- сведение к минимуму количества времени, отводимого на консультации научных руководителей со студентами, а также на организацию и проведение промежуточных кафедральных просмотров, направленных на выявление степени готовности дипломных работ и обнаружение возможных трудностей в процессе их выполнения;
- вынужденная частичная или почти полная подмена самостоятельно разработанных авторских решений студентов уже готовыми шаблонными решениями, всевозможными наработанными до этого времени примерами и схемами, условно переделанными путём внесения в них незначительных изменений или добавлений, не имеющих принципиального значения;
- общее снижение проработки содержания дипломного проекта, что, вероятно, в определённой мере связано с вынужденным преимущественным использованием общеознакомительной и демонстрационной литературы по специальности (с представленными в ней уже готовыми проектными решениями объектов рассматриваемого или близкого типа), нежели специализированной литературы методологического характера (ориентирующей читателя на более длительное и более углублённое изучение излагающихся в ней теоретических положений и принципов).

Процесс подготовки магистерских диссертационных работ, осуществляющийся в условиях острой нехватки времени и внимания со стороны научных руководителей и консультантов из смежных областей, сопровождается почти аналогичными отягощающими обстоятельствами, как и в случае подготовки бакалаврских дипломных работ, но с некоторыми имеющимися отличиями:

- предпочтение ранее наработанной тематике магистерских диссертационных работ, которая уже неоднократно использовалась с незначительными изменениями в предыдущие годы;
- максимальное сокращение количества времени, отводимого на консультации научных руководителей и консультантов из смежных кафедр, а также на организацию и проведение промежуточных кафедральных (и в том числе межкафедральных) просмотров, направленных на выявление степени готовности диссертационных работ, обнаружение возможных трудностей и неразрешённых вопросов, связанных с их выполнением;
- I-ый раздел диссертационного исследования (в котором, как правило, должны быть выявлены и последовательно рассмотрены основные влияющие условия и факторы, обуславливающие проблему)

выполняется в данном случае с определённой долей формальности, чаще всего по предложенным студенту примерам ранее выполненных работ на близкую тематику;

– в условиях «нормативно обоснованного», но крайне недостаточного количества времени, отводимого на непосредственную работу со студентами, весьма затруднительным для многих из них становится выполнение и некоторых других не менее важных разделов их диссертационного исследования, особенно III-го (на основе выполнения которого, как правило, формулируются наиболее весомые положения научной новизны и практической ценности полученных результатов);

– апробация сформулированных в диссертации основных теоретических положений и принципов осуществляется на основе экспериментального проектирования с минимальным числом разрабатываемых вариантных решений (нередко заимствованных из бакалаврского дипломного проекта).

С учётом результатов проведённого анализа можно сделать следующее краткое обобщение: острая нехватка времени у преподавателей на непосредственную работу со студентами, обусловленная интенсификацией учебного процесса в вузах (и, как уже было отмечено, в немалой степени отягощённая излишней бюрократизацией этого процесса) опасна появлением весьма негативной практики многократного использования одной и той же ранее наработанной тематики дипломных работ, с одновременным заниженным требованием к уровню проработки их содержательной части. Культивируемые в таких условиях преимущественно репродуктивные методы обучения не в состоянии обеспечить будущим специалистам сколько-нибудь заметного развития их творческих способностей.

ЭКСКЛЮЗИВНАЯ ТЕМАТИКА В КУРСОВОМ И ДИПЛОМНОМ ПРОЕКТИРОВАНИИ КАК ОДНО ИЗ УСЛОВИЙ НЕЙТРАЛИЗАЦИИ ПОСЛЕДСТВИЙ ИНТЕНСИФИКАЦИИ УЧЕБНОГО ПРОЦЕССА В АРХИТЕКТУРНО-СТРОИТЕЛЬНЫХ ВУЗАХ

В раскрытии данного вопроса авторы предлагают не ссылаться на конкретные образовательные учреждения, а ограничиться констатацией обобщённого перечня наиболее часто используемых тем выпускных квалификационных работ студентов архитектурных специальностей. Проведённый нами мониторинг отечественной документации о результатах дипломирования на архитектурных факультетах в ряде отечественных и зарубежных вузов за последние несколько лет (начиная с 2017-го по 2023-ий год) позволил установить, что наиболее характерными темами, чаще всего встречающимися в названиях дипломных работ, являются (перечислим их в порядке частоты использования, от большей к меньшей):

– жилищная тематика, представленная в рассмотрении широкого спектра задач касательно как нового строительства, так и различных стадий реконструкции и модернизации уже существующих объектов;

– инновационная тематика, представленная в некоторых её производных и их комбинациях (чаще всего это разработка проектных решений всевозможных инновационно-исследовательских и инновационно-образовательных центров и комплексов, а также некоторых других близких по назначению объектов с подобными функциями);

– разработка проектных решений зданий и сооружений с элементами альтернативных источников энергии (данное направление очень тесно соприкасается с жилищной тематикой, что проявляется в многократно повторяющихся темах дипломных работ, посвящающихся разработке энергоэффективных жилых зданий);

– торговая тематика, представленная как самостоятельно, так и в комбинациях с некоторыми другими тематическими направлениями (чаще всего это разработка проектных решений multifunctional торговых и торгово-развлекательных центров и комплексов);

– культурная тематика, включающая в себя её некоторые производные и их комбинации (в основном это разработка проектных решений объектов культурно-просветительского, культурно-досугового или культурно-развлекательного назначения);

– спортивная тематика, представленная как самостоятельно, так и в некоторых её комбинациях с другими тематическими направлениями (в частности, связанными с разработкой проектных решений различного рода объектов, предназначенных для проведения спортивных мероприятий с одновременным осуществлением сопутствующих функций иного характера, пример, учебных, оздоровительных, развлекательных и пр.);

– тематика, посвящённая вопросам реконструкции и реновации, реализующаяся в приложении к различным типам объектов, включая промышленные предприятия и постпромышленные территории;

– историческая тематика, охватывающая разработку широкого спектра вопросов, связанных с выявлением, восстановлением и последующим использованием сохранившихся объектов исторической застройки, представляющих определённую историко-культурную ценность;

– прочая тематика, относительно и крайне редко используемая в дипломном проектировании (например, разработка проектных решений некоторых типов социальных и реабилитационных учреждений для инвалидов и физически ослабленных лиц старшей возрастной группы, а также некоторых других типов объектов, в том числе являющихся уникальными в инженерно-техническом, функционально-планировочном или каком-либо ином заданном отношении).

Несмотря на кажущееся разнообразие перечисленных здесь тематик, настоящему времени большая часть из них (особенно первые пять) является достаточно хорошо проработанной в дипломном проектировании многих архитектурно-строительных вузов, включая ФГБОУ ВО «ДОННАСА». По первым пяти отмеченным тематикам, включая их производные, наработан весьма значительный массив демонстрационных и различных разъяснительных материалов (ежегодно пополняющихся на основе соответствующих дипломных работ каждого последующего выпуска). Это можно сказать и о некоторых других тематиках, отмеченных нами в выше приведенном перечне, однако в гораздо меньшей степени. Наличие большого массива демонстрационных и разъяснительных материалов по ранее наработанной тематике курсовых и дипломных проектов, с одной стороны, и практически ничем не ограниченный доступ к таким материалам (обеспечивающийся средствами глобальной сети ИНТЕРНЕТ и непосредственно электронными ресурсами библиотечных фондов вузов), с другой стороны, действительно облегчают работу как самим студентам, так и их научным руководителям (особенно последним, у которых, как известно, в условиях общевузовской тенденции сокращения ставок или при каких-либо иных отягчающих обстоятельствах может быть от одного до двух и более десятков дипломников, и для каждого из них нужно придумать совершенно новую не повторяющуюся тему и далее руководить ходом её выполнения – сделать это в условиях острой нехватки времени (ещё раз повторимся, вызванной интенсификацией учебного процесса и тесно связанными с ней всевозможными бюрократическими обязательствами) представляется крайне затруднительным, практически невозможным). Нужно признать, практика репродуктивного обучения действительно облегчает учебный процесс, однако, как уже нами было отмечено выше, она не в состоянии оказывать сколько-нибудь заметного положительного влияния на развитие творческих способностей у человека.

В противовес такой «облегчённой» практики в некоторых зарубежных и отечественных архитектурно-строительных вузах, в том числе в ФГБОУ ВО «ДОННАСА», в курсовом и дипломном проектировании для студентов предлагается (наряду со сложившимся, многократно повторяющимся перечнем тем) так называемая альтернативная тематика, которая очень редко или почти никак не используется в учебном процессе. В этой связи, авторами данной статьи хотелось бы несколько слов сказать об опыте подготовки дипломных работ по специальной и реабилитационной тематике на архитектурном факультете нашего вуза в течение нескольких прошедших лет. Речь идёт об особенностях разработки некоторых тем бакалаврских и магистерских выпускных квалификационных работ, посвящавшихся вопросам проектирования для нужд определённых категорий лиц с ограниченными физическими возможностями (в частности, слепых и слабовидящих, глухих и слабослышащих, слепоглухонемых, умственно отсталых и с незначительными отклонениями в психическом развитии, а также лиц со всевозможными нарушениями опорно-двигательного аппарата и прочих, включая физически ослабленных людей старшей возрастной группы).

Важность задействования такой тематики в процессе подготовки будущего специалиста объясняется тем, что в ходе её разработки студент сталкивается не с хорошо известными для него задачами и наработанными на них шаблонными решениями, а с задачами, которые могут показаться для него в определённой степени новыми и необычными по своему содержанию и направленности. По мнению самих студентов, которым в течение всего срока обучения знания по архитектуре преподносили в основном с позиций норм и потребностей обычного среднестатистического человека, вдруг неожиданно для себя осознали, что этих знаний совершенно недостаточно, чтобы в дипломном проектировании разрабатывать подобную тематику, являющуюся для них малознакомой, необычной. Для этого им потребуется проявить со своей стороны достаточно высокий уровень поисковой активности и волевых усилий, необходимо будет самостоятельно погружаться во многие иные значимые отрасли знаний, которые или вовсе не изучаются в архитектурно-строительных вузах или затрагиваются лишь на очень поверхностном уровне. Опыт научного руководства ходом выполнения дипломных работ на социальную и реабилитационную тематику показал, что в этом случае для студентов особенно востребованными становятся такие ранее совершенно не изучавшиеся ими отрасли знаний, как социология, психофизиология и психопатология, эргономика и антропометрия (в разрезе освещения специфики и особых потребностей лиц с ограниченными физическими возможностями), а также дефектология (представленная в её основных разделах), тифлопсихология и сурдопсихология, ортопедия и некоторые др.

В чём же необычность (другими словами, новизна) и польза для студентов в подготовке ими выпускных квалификационных работ на указанную тематику?

Во-первых, обращаясь к такой тематике, студент сталкивается с несколько необычным для него контингентом лиц, в отношении которого ему будет очень сложно применить ранее изучавшиеся им эталонные нормы и потребности так называемого «обычного» человека. Это, в свою очередь, побуждает студента к проявлению определённой поисковой активности в выявлении специфики данного контингента лиц и обусловленных ею особых групп требований к формируемой архитектурной среде.

Во-вторых, это в некоторой степени необычные для студента специальные виды социальных, бытовых, культурно-досуговых, медицинских и прочих востребованных услуг, в которых могут остро нуждаться определённые категории лиц с ограниченными физическими возможностями. Задача, ставящаяся перед студентом по выявлению такого спектра услуг и условий их предоставления указанным лицам, не может быть успешно решена без проявления с его стороны должного внимания и соответствующего уровня поисковой активности.

И, в-третьих, подготовка выпускных квалификационных работ на данную тематику предполагает оперирование типологией объектов, которая в большинстве случаев является нехарактерной для курсового проектирования в архитектурно-строительных вузах, и, как следствие этого, остаётся в меньшей степени изученной студентами архитектурных специальностей. В этой связи, для студента, избравшего такую тематику, становится крайне необходимым самостоятельное изучение опыта проектирования фактически совершенно новых для него типов объектов, которые ранее им целенаправленно не изучались и в его курсовых проектах не использовались. Выявление основных групп требований и критериев, с позиций которых будет оцениваться проектное решение таких ранее не изучавшихся объектов, – следующая не менее актуальная задача, возникающая перед студентом в связи с выбором данной тематики. Можно полагать, что решение этой задачи, равно как и предыдущей, потребует от него проявления соответствующего уровня поисковой активности, сосредоточенности и, что немаловажно, определённых волевых усилий.

В качестве иллюстраций к сказанному на рис. 1–5 приведены некоторые фрагменты экспозиционных материалов бакалаврских и магистерских выпускных квалификационных работ, подготовленных по социальной и реабилитационной тематике на архитектурном факультете ФГБОУ ВО «ДОННАСА». Принимая во внимание ограниченность формата статьи, а также в целях исключения риска перегруженности приведенных материалов излишней информацией, авторы целенаправленно отказались от написания к ним каких-либо развёрнутых аннотаций или пояснений. Краткие подрисовочные надписи, предусмотренные при каждом из таких примеров, призваны дать лишь сведения общего характера и акцентировать внимание читателя, во-первых, на имеющихся принципиальных типологических особенностях рассматриваемых объектов (другими словами, на наличии у них некоторых принципиальных отличий от многих других типов объектов так называемого массового и типового строительства) и,

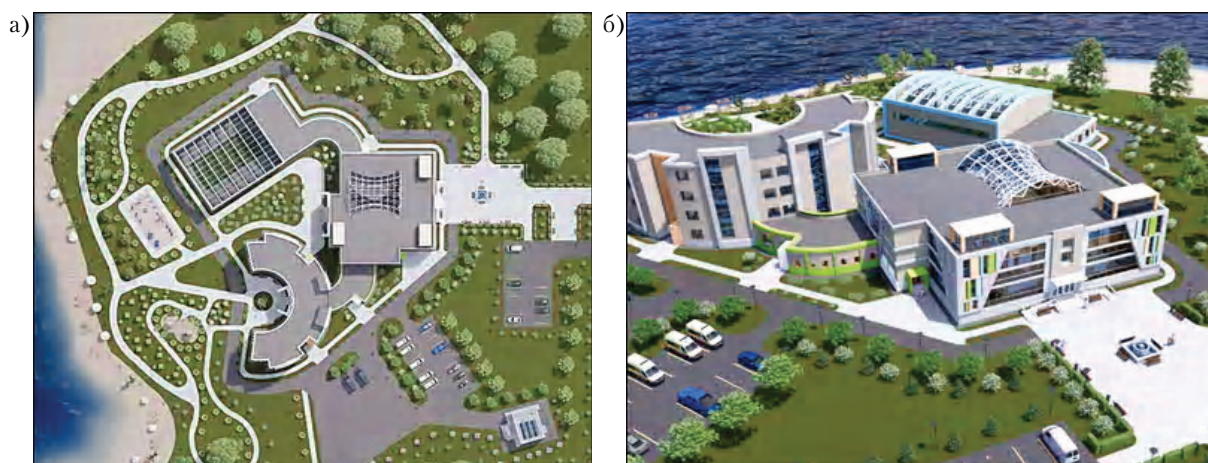


Рисунок 1 – Специализированный реабилитационный центр с элементами дельфинотерапии в г. Донецке: а) решение генерального плана, демонстрирующее особенности устройства функциональных взаимосвязей между основными структурными подразделениями; б) вид с высоты птичьего полёта со стороны главный входной зоны, демонстрирующий определённые удобства распределения основных потоков посетителей и обслуживающего персонала (диплом бакалавра: В. Р. Кучинская, науч. руководитель Н. В. Шолух, 2022 г.).

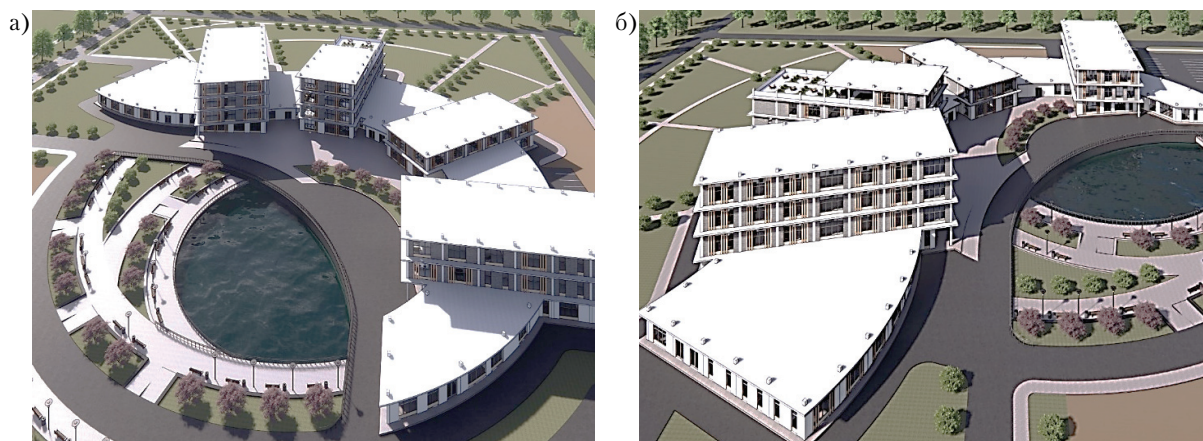


Рисунок 2 – Региональный центр социальной помощи и реабилитации в г. Донецке: вид с высоты птичьего полёта со стороны входной зоны (а) и вид с высоты птичьего полёта со стороны выезда с территории (б), демонстрирующие определённые удобства распределения основных потоков посетителей и обслуживающего персонала (диплом бакалавра: М. В. Воевода, науч. руководитель Н. В. Шолух, 2022 г.).



Рисунок 3 – Региональный реабилитационный центр с элементами арт-терапии в г. Донецке: объёмно-пространственное решение с элементами благоустройства, обеспечивающими определённые удобства пространственного ориентирования и передвижения пациентам с выраженными нарушениями в сенсорной, опорно-двигательной сферах (диплом магистра: Е. К. Небесная, науч. руководитель Н. В. Шолух, 2018 г.).

во-вторых, на том, каким образом и в какой мере в их проектных решениях могут обеспечиваться необходимые удобства для лиц с определёнными функциональными нарушениями.

На наш взгляд, активное внедрение в практику курсового и дипломного проектирования не повторяющейся эксклюзивной тематики, в том числе связанной с актуальными вопросами проектирования для нужд маломобильных групп населения, будет иметь немаловажный положительный эффект как в краткосрочной, так и весьма отдалённой перспективе. В условиях такой организации учебного процесса студенты оказываются в меньшей степени подверженными широко распространённой, но крайне пагубной по своим последствиям установке ускоренного овладения знаниями без прикладывания каких-либо усилий. Работая над малознакомыми и совершенно новыми для себя темами, студенты учатся избегать формальных шаблонных решений сначала в своём учебном и экспериментальном проектировании, а далее в своей будущей профессиональной деятельности.

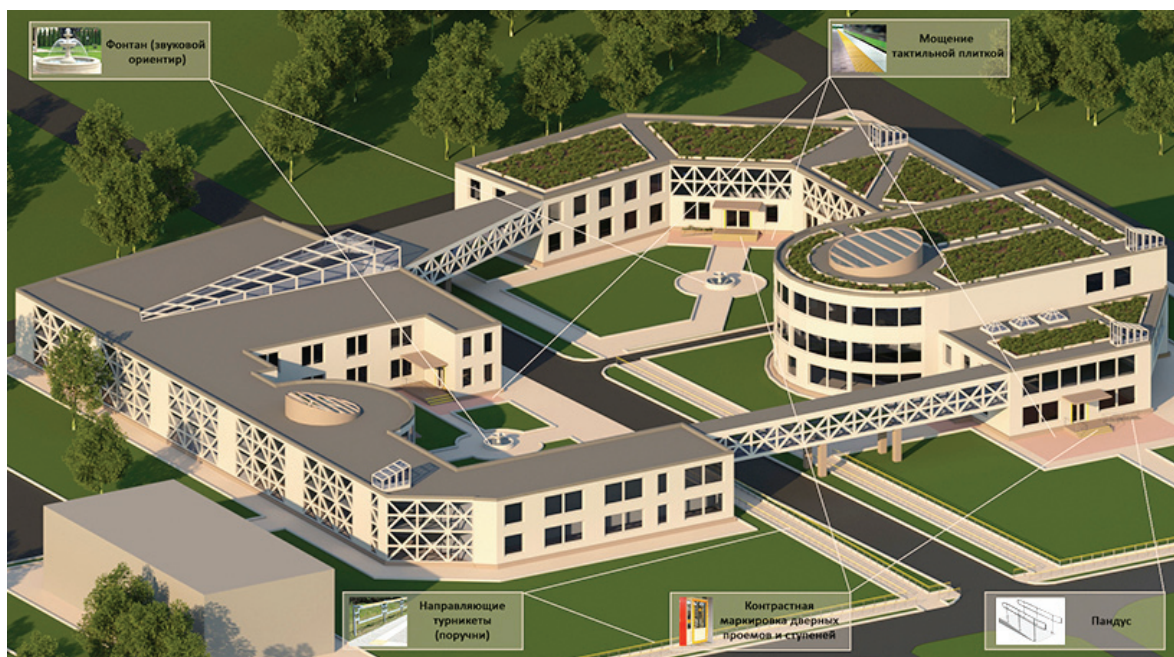


Рисунок 4 – Проект реконструкции специализированного учебно-производственного предприятия товарищеского общества слепых в г. Макеевке: объёмное пространственное решение, предусматривающее определённые удобства пространственного ориентирования и передвижения слепым и слабовидящим, составляющим основу контингента трудящихся данного предприятия (диплом магистра: А. И. Шамсутдинова, науч. руководитель Н. В. Шолух, 2019 г.).



Рисунок 5 – Архитектурно-ландшафтная организация экспозиционных маршрутов для незрячих на территории Донецкого ботанического сада: карта-схема генерального плана, демонстрирующая посредством разной цветовой идентификации особенности устройства экспозиционных маршрутов для незрячих на основе подбора и высадки определённых пород цветущих кустарников, деревьев, а также цветов, обладающих, соответственно, выраженными ароматическими, шумовыми или тактильно-морфологическими характеристиками (диплом магистра: В. С. Белоусова, науч. руководитель Н. В. Шолух, 2018 г.).

Активное приобщение студентов архитектурно-строительных вузов к разработке социальной и реабилитационной тематики в их курсовом и дипломном проектировании будет иметь и другой не менее важный положительный эффект, о котором редко говорят, но от этого он не теряет своей

исключительно высокой социальной значимости и актуальности. Студенты, посвящая свои семестровые и выпускные квалификационные работы физически ослабленным людям, их нуждам, учатся самому главному – состраданию и отзывчивости, внимательному и очень ответственному отношению ко всем тем, кто может нуждаться в их поддержке и помощи. В этом, наверное, и заключается главный итог всего обучения студентов в вузе, вне зависимости от обретаемых ими профессиональных компетентностей и практических навыков.

ОСНОВНЫЕ ОБОБЩЕНИЯ И ВЫВОДЫ

Таким образом, нами рассмотрены некоторые современные тенденции и изменения в деятельности архитектурно-строительных вузов, проявляющиеся в выраженной и всё более усиливающейся интенсификации учебного процесса со всеми вытекающими последствиями, в том числе негативно-го характера: сокращение норм времени на непосредственную работу преподавателей со студентами; полное или частичное сокращение материала по некоторым важным профилированным дисциплинам только лишь на основе того, что они имеют междисциплинарные пересечения с другими дисциплинами, читающимися на основной или смежных кафедрах; вынужденное снижение разнообразия и новизны в тематике курсовых и выпускных квалификационных работ, сведение её до ранее наработанного и многократно повторяющегося перечня тем, слабо или вовсе не связанных с актуальными вопросами изменяющейся реальности; вынужденное снижение требований к объёму и уровню проработки содержания выпускных квалификационных работ; уменьшение в общем объёме учебного времени доли непосредственного межличностного взаимодействия преподавателей со студентами, вплоть до почти полного замещения его дистанционной формой обучения.

Показано, что острая нехватка времени у преподавателей на непосредственную работу со студентами, вызванная интенсификацией учебного процесса (и в значительной степени усиленная чрезмерной бюрократизацией этого процесса), крайне негативно сказывается практически на всех основных этапах обучения студентов в вузе, но особенно заметным это становится именно на стадии дипломного проектирования. Выполненный с этой точки зрения анализ опыта подготовки бакалаврских и магистерских выпускных квалификационных работ на архитектурных факультетах ряда отечественных вузов, включая ФГБОУ ВО «ДОННАСА», показал, что в условиях нарастающей нехватки времени у профессорско-преподавательского состава на непосредственную работу со студенческим контингентом качество подготовки будущих обучающихся специалистов действительно снижается. Репродуктивный метод обучения, который в таких условиях становится единственно возможным (– как требующий гораздо меньших затрат времени и относительно меньшего внимания и ответственности со стороны преподавателей), не в состоянии обеспечить у будущих специалистов выработку таких ценных профессиональных качеств, как готовность к проявлению высокого уровня поисковой активности и волевых усилий в решении поставленных задач, способность к нестандартному и подчёркнуто дивергентному мышлению, свободному от сковывающего влияния ранее наработанных шаблонных схем и всевозможных заученных ограничений.

В некоторых архитектурно-строительных вузах в противовес репродуктивному методу обучения, который в условиях интенсификации учебного процесса и связанной с ней острой нехватки времени становится доминирующим, противопоставляется практика более активного введения в курсовое и дипломное проектирование очень редких и ранее почти не использовавшихся тем, отличающихся относительно высокой степенью новизны для обучающихся. На архитектурном факультете ФГБОУ ВО «ДОННАСА» имеется положительный опыт подготовки бакалаврских и магистерских выпускных квалификационных работ по социальной и реабилитационной тематике, непосредственно посвященной вопросом проектирования для нужд маломобильных групп населения. В утверждённых образовательных программах подготовки архитектурных специальностей данная тематика не значится и в учебном процессе целенаправленно почти не используется, за редким исключением. Вместе с тем, эта тематика, отличающаяся, как известно, выраженной многоаспектностью и, как уже было сказано, определённой степенью новизны для обучающихся, представляет собой весьма значительный тематический ресурс, который может быть целенаправленно задействован в деле выработки у будущих специалистов ценных профессиональных качеств и творческих способностей.

Включение в курсовое и дипломное проектирование предлагаемой тематики, характеризующейся подчёркнуто выраженной социально-гуманистической направленностью, является оправданным и ценным не только приобретением тех или иных профессиональных компетентностей или навыков, но также тем, что в этом случае студенты – будущие специалисты – учатся быть сострадательными и отзывчивыми, более внимательными и более ответственными по отношению ко всем тем, кто может нуждаться в их поддержке

и помощи. В этой связи, уместно сослаться на одно из высказываний известного французского философа эпохи Возрождения Мишеля де Монтеня (1533–1592 гг.), которым авторы хотели бы и завершить обсуждение данного вопроса: «Тому, кто не постиг науки добра, всякая иная наука приносит лишь вред».

СПИСОК ЛИТЕРАТУРЫ

1. Аалто, А. Архитектура и гуманизм / Алвар Аалто ; переводное издание под редакцией А. Гозака. – Москва : Прогресс, 1978. – 224 с. – Текст : непосредственный.
2. Айдарова, Г. Н. Влияние современной теории и практики на архитектурное образование: нужны ли новые парадигмы? / Г. Н. Айдарова. – Текст : непосредственный // Архитектура и строительство России. – 2020. – № 1. – С. 16–21.
3. Амбарова, П. А. Сверхбюрократизация как аномалия развития высшего образования в России / П. А. Амбарова. – Текст : непосредственный // Известия Уральского федерального университета. Серия «Проблемы образования, науки и культуры». – 2018. – № 24(1). – С. 473–183.
4. Архитектурная среда обитания инвалидов и престарелых / В. К. Степанов, Н. Н. Щетинина, М. Н. Тюричева [и др.] ; под редакцией В. К. Степанова. – Москва : Стройиздат, 1989. – 604 с. – ISBN 5-274-00481-4. – Текст : непосредственный.
5. Бархин, Б. Г. Методика архитектурного проектирования : учебно-методическое пособие для вузов / Б. Г. Бархин ; 2-е изд., переработ. и доп. – Москва : Стройиздат, 1982. – 224 с. – Текст : непосредственный.
6. Ванье, Ж. Место слабых в душе современного мира / Ж. Ванье. – Текст : непосредственный // Наука и жизнь. – 1990. – № 8. – С. 111–115.
7. Зайченко, Н. М. ДонНАСА: образовательный вектор: основные образовательные программы высшего профессионального образования, реализуемые в Академии / Н. М. Зайченко. – Текст : непосредственный // Научно-практический журнал Строитель Донбасса. – 2017. – № 1 Спецвыпуск: 70 лет подготовки инженеров-строителей в Донбассе. – С. 20-27. – ISSN 2617-1848.
8. Архитектурное образование: проблемы развития : монография / А. П. Кудрявцев, А. В. Степанов, Н. Ф. Метленков, Ю. П. Волчок. – Москва : URSS, 2009. – 152 с. – Текст : непосредственный.
9. Синякова, А. Е. Организация рабочего места для человека с физическими ограничениям в структуре торгового предприятия: социально-правовые и архитектурные аспекты / А. Е. Синякова, Е. И. Сацура. – Текст : электронный // Вестник Донбасской национальной академии строительства и архитектуры. – 2022. – Выпуск 2022-2(154) Проблемы архитектуры и градостроительства. – С. 53–60. – URL: [http://donnasa.ru/publish_house/journals/vestnik/2022/2022-2\(154\)/st_08_sinyakova_sazura.pdf](http://donnasa.ru/publish_house/journals/vestnik/2022/2022-2(154)/st_08_sinyakova_sazura.pdf) (дата публикации: 29.04.2022).
10. Тринадцатко, А. А. Трудовая занятость как фактор социальной мобильности и интеграции инвалидов по зрению : специальность 22.00.04 «Социальная структура, социальные институты и процессы» : диссертация на соискание учёной степени кандидата социологических наук / Тринадцатко Антон Александрович. – Хабаровск, 2018. – 171 с. – Текст : непосредственный.
11. Шолух, Н. В. Проектирование и строительство для нужд маломобильных групп населения как одно из значимых направлений в теории и практике современной архитектуры и градостроительства: опыт Донбасской научной школы / Н. В. Шолух. – Текст : непосредственный // Научно-практический журнал Строитель Донбасса. – 2019. – № 1(6) март-апрель 2019. – С. 38–46. – ISSN 2617-1848.
12. Barker, P. Building Sight: A Handbook of Building and Interior Design Solutions to Include the Needs of Visually Impaired People / P. Barker, J. Barrick, R. Wilson. – London : HMSO in association with Royal National Institute for the Blind (RNIB), 1995. – 180 p. – Текст : непосредственный.
13. Grange, K. Accommodating the third age. Designing for older people / K. Grange. – Текст : непосредственный // RIBA Journal. – 2011. – Volume 118, July / August. – P. 32-36.
14. Heylighen, A. Ten questions concerning inclusive design of the built environment / A. Heylighen, V. Van der Linden, I. Van Steenwinkel. – Текст : непосредственный // Building and Environment. – 2016. – Volume 114, № 3. – P. 507–517.

Получена 25.01.2024

Принята 22.02.2024

NICKOLAY SHOLUKH, EKATERINA SATSURA, VICTORIA KUCHINSKAYA,
MARIA VOEVODA
DESIGN AND CONSTRUCTION FOR THE NEEDS OF PEOPLE WITH LIMITED
MOBILITY AS ONE OF THE AREAS OF TRAINING FOR ARCHITECTURAL
SPECIALTIES: ORGANIZATIONAL AND METHODOLOGICAL ASPECTS
FSBEI HE «Donbas National Academy of Civil Engineering and Architecture», Russian Federation,
Donetsk People's Republic, Makeevka

Abstract. The article is devoted to the problem of developing certain personal and professional qualities in future specialists through their completion of final qualifying works on relevant social and rehabilitation

topics. Using the example of considering a number of bachelor's and master's theses devoted to the development of special types of social and rehabilitation institutions for people with physical disabilities, the authors consistently reveal some very important organizational and methodological conditions, the implementation of which can contribute to the development of future specialists, on the one hand, such social significant qualities such as compassion, responsiveness and unselfishness, and, on the other hand, such professionally sought-after abilities as high search activity and non-standard divergent thinking, allowing one to avoid formal and template ill-conceived solutions. As a result of the analysis of the presented materials, it is concluded that in the scientific training of future specialists and their personal development, the topics of theses with a pronounced social and humanistic orientation are more preferable and justified than the traditional ones, which are characterized by repetition and a clear underestimation of the importance of such aspects.

Keywords: architectural specialties, scientific training and personal development of future specialists, topics of final qualification works, social and rehabilitation institutions for people with physical disabilities, psychophysiological specifics of the contingent and special groups of requirements, specific needs and features of their implementation, socially significant personal and professional qualities, compassion and responsiveness, search activity and divergent thinking.

Шолух Николай Владимирович – доктор архитектуры, доцент; профессор кафедры архитектурного проектирования и дизайна архитектурной среды; заведующий кафедрой землеустройства и кадастров ФГБОУ ВО «Донбасская национальная академия строительства и архитектуры». Научные интересы: исследование особенностей формирования среды жизнедеятельности и реабилитации маломобильных групп населения в городах промышленного типа. Разработка научно-практических рекомендаций по проектированию и реконструкции объектов социальной и инженерно-транспортной инфраструктуры города с учетом потребностей людей с ограниченными физическими возможностями. Подготовка научно-методических и справочных пособий по вопросам проектирования безбарьерной архитектурной среды.

Сацура Екатерина Игоревна – ассистент кафедры землеустройства и кадастров ФГБОУ ВО «Донбасская национальная академия строительства и архитектуры». Научные интересы: вопросы адаптации архитектурно-планировочных решений предприятий к требованиям трудоустройства инвалидов.

Кучинская Виктория Романовна – студентка архитектурного факультета ФГБОУ ВО «Донбасская национальная академия строительства и архитектуры». Научные интересы: исследование современных тенденций в проектировании реабилитационных учреждений с элементами дельфинотерапии.

Воевода Мария Вячеславовна – студентка архитектурного факультета ФГБОУ ВО «Донбасская национальная академия строительства и архитектуры». Научные интересы: исследование современных тенденций в проектировании детских реабилитационных центров с учетом потребностей различных детских возрастных категорий и ограничений здоровья.

Nickolay Sholukh – Doctor of Architecture; Associate Professor; Professor of the Architectural Design and Design of Architectural Environment Department; Head of the Land Management and Cadastre Department, FSBEI HE «Donbas National Academy of Civil Engineering and Architecture». Scientific interests: research into the features of the formation of the living environment and rehabilitation of people with limited mobility in industrial cities. Development of scientific and practical recommendations for the design and reconstruction of objects of social, engineering and transport infrastructure of the city, taking into account the needs of people with disabilities. Preparation of scientific, methodological and reference manuals on the design of barrier-free architectural environment.

Ekaterina Satsura – assistant, Land Management and Cadastre Department, FSBEI HE «Donbas National Academy of Civil Engineering and Architecture». Scientific interests: issues of adapting architectural and planning solutions of enterprises to the requirements of employment of people with disabilities.

Victoria Kuchinskaya – is a student of the Faculty of Architecture, FSBEI HE «Donbas National Academy of Civil Engineering and Architecture». Scientific interests: research of modern trends in the design of rehabilitation facilities with elements of dolphin therapy.

Maria Voevoda – is a student of the Faculty of Architecture, FSBEI HE «Donbas National Academy of Civil Engineering and Architecture». Scientific interests: research of modern trends in the design of children's rehabilitation centers, taking into account the needs of various children's age groups and health limitations.