

Учебно-методическая работа

Основными учебными теоретическими курсами кафедры являются:

- «Электротехника и электроснабжение» для студентов бакалавров направления подготовки 08.03.01. «Строительство».
- «Автоматика» для студентов бакалавров направления подготовки 08.03.01. «Строительство».
- «Электроснабжение городов» для магистров направления подготовки 08.04.01.
- «Внутренние электросети и лифты» для студентов бакалавров направления подготовки 08.03.01. «Строительство», профиль: Городское строительное хозяйство.
- «Общая электротехника и электроника» для студентов бакалавров направления подготовки 23.03.02 и 23.03.03.
- «Электроника и электротехника» для студентов бакалавров направления подготовки 20.03.01.
- «Автоматизации производственных процессов в строительстве» для студентов бакалавров направления подготовки 08.03.01. «Строительство», профиль ПГС.
- «Автоматика и автоматизация производственных процессов» для студентов бакалавров направления подготовки 08.03.01. «Строительство», профиль ПСМиК.
- «Автоматика и автоматизация производственных процессов в строительстве и эксплуатации автомобильных дорог» для студентов бакалавров направления подготовки 08.03.01. «Строительство», профиль АД.
- «Автоматизация систем ТГВ» для студентов бакалавров направления подготовки 08.03.01. «Строительство», профиль ТВ.
- «Автоматика и автоматизация систем водоснабжения и водоотведения» для студентов бакалавров направления подготовки 08.03.01. «Строительство», профиль ВВ.
- «Автоматизация систем ГСХ (проект «умный» дом)» для студентов бакалавров направления подготовки 08.03.01. «Строительство», профиль ГСХ.
- «Электропривод и электроавтоматика в системах управления лифтов» для студентов бакалавров направления подготовки 23.03.02 НТТК.
- «Электропривод и автоматизация машин» для студентов бакалавров направления подготовки 23.03.02 НТТК.

Главная цель учебного процесса на кафедре обучить будущих инженеров-строителей

элементам основ электроснабжения, автоматики, автоматизации производственных процессов, электротехники, электроники и закрепить эти знания. Научить будущих инженеров применять полученные знания и практические навыки, студентами на лабораторных и практических занятиях, также при выполнении курсовых и дипломных проектов в будущей профессиональной деятельности.

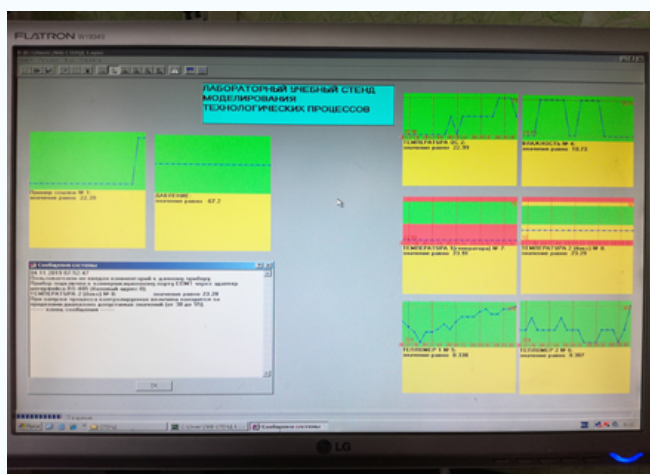
На кафедре «Автоматизация и электроснабжение в строительстве» создана лаборатория «Автоматики» ауд.1.342. На базе лабораторных стендов, состоящих из функциональных блоков, выполняются лабораторные работы по исследованию электромагнитных реле, по дистанционному управлению реверсным асинхронным электродвигателем и изучению характеристик теплового реле и аппаратуры защиты.



Лаборатория автоматики ауд.1.342

На кафедре «Автоматизация и электроснабжение в строительстве» создана лаборатория «Автоматизации» ауд. 1.445. На базе универсально-испытательного стенда. Стенд используется для проведения работ по теории обработки результатов измерений, вычислению погрешностей; выбора типов датчиков физических параметров и настройки входов первичных преобразователей; стабилизации температурного режима в помещении и контроля мощности теплового потока через ограждающие

конструкции, образующие помещение; созданию и стабилизации скорости воздушного потока в воздуховоде, контролю уровня избыточного давления; регулированию расхода рабочего тела (воздух, жидкость) путем управления положением заслонки исполнительного механизма; системе формирования и выдачи сигнализации о запредельных и аварийных режимах в контролируемых процессах. Стенд позволяет использовать универсальную многоканальную САУ реального времени (архивирование и интерпретация данных; эвакуация во внешнюю информационную среду).



Лаборатория автоматизации. Учебный лабораторный «КОМПЛЕКС»
Лаборатория автоматизации ауд.1.445

Для научного направления универсально-испытательный стенд используется для

диагностики свойств строительных материалов.

Учебные занятия по электротехнике, электроснабжению и электронике проходят в лабораториях (аудитории 1.343; 1.343а), оснащенных электротехническим оборудованием.



Учебные курсы электроснабжения, автоматики и автоматизации, электротехники, принадлежат к числу основных дисциплин, изучаемых студентами инженерных специальностей. Кафедра обеспечивает учебный процесс современным научно-техническим лекционным материалом, проведением лабораторных работ и выполнением расчетно-графических работ. Для качественной подготовки специалистов строительных специальностей постоянно необходимо учитывать новые научные достижения в науке, технике, особенно в строительной отрасли, а это требует использования с учетом новых нормативных стандартов и компетентностных подходов современных интерактивных и мультимедийных технологий, новых учебных пособий включая электронные. Реализация компетентного подхода к обучению, должна быть направлена на формирование профессиональной компетентности, под которой понимается интегральная характеристика, определяющая способность специалиста решать профессиональные проблемы и типичные профессиональные задачи, возникающие в реальных ситуациях профессиональной деятельности, с использованием знаний, профессионального и жизненного опыта, ценностей и наклонностей.

Преподаватели кафедры работают над учебно-методическим обеспечением с учетом новых актуальных дисциплин и новыми нормативными стандартами. В библиотеке ДонНАСА в электронном варианте находятся методические пособия по дисциплинам кафедры.

