



**МИНИСТЕРСТВО НАУКИ И ВЫСШЕГО
ОБРАЗОВАНИЯ
РОССИЙСКОЙ ФЕДЕРАЦИИ**

Федеральное государственное бюджетное
образовательное учреждение высшего образования
**«ДОНБАССКАЯ НАЦИОНАЛЬНАЯ АКАДЕМИЯ
СТРОИТЕЛЬСТВА И АРХИТЕКТУРЫ»**

Утверждаю:
Председатель Приемной комиссии
Ректор ФГБОУ ВО «ДонНАСА»
Н. М. Зайченко

« 20 »

2025 г.



ПРОГРАММА

**профильного вступительного испытания для абитуриентов,
поступающих на обучение по образовательной программе магистратуры по
направлению подготовки 35.04.09 «Ландшафтная архитектура»**

Макеевка 2025г.

Программа профильного вступительного испытания для абитуриентов, поступающих на обучение по образовательной программе магистратуры по направлению подготовки 35.04.09 «Ландшафтная архитектура». Сост. Х.А. Бенаи, Е.А.Гайворонский, Д.А. Джерелей, Н.Ю. Холодова, – Макеевка, ФГБОУ ВО «ДонНАСА», 2025. – 20с.

В состав программы входят список вопросов для подготовки к профильному вступительному испытанию, критерии оценки знаний абитуриентов, примеры решения практических заданий, список литературы, рекомендуемой для самостоятельной подготовки.

Составители: декан архитектурного факультета, д. арх., проф. Х. А Бенаи;
заведующий кафедрой «Градостроительство, реконструкция и реставрация архитектурного наследия», д. арх., проф. Е. А Гайворонский;
заведующий кафедрой «Ландшафтная архитектура» к.арх, доц. Д. А. Джерелей;
ас. каф. «Ландшафтная архитектура», маг. арх. Н.Ю. Холодова

ответственный секретарь Приемной комиссии, к.т.н., доцент Жибоедов А.В.

Утверждено на заседании Совета архитектурного факультета, протокол № 5 от 12.12.2024 г.

СОДЕРЖАНИЕ

ВВЕДЕНИЕ.....	4
.....	
1. НОРМАТИВНЫЕ ТРЕБОВАНИЯ ПО НАПРАВЛЕНИЯМ ПОДГОТОВКИ 35.04.09 «ЛАНДШАФТНАЯ АРХИТЕКТУРА»	5
.....	
2. ПОРЯДОК ПРОВЕДЕНИЯ ВСТУПИТЕЛЬНЫХ ИСПЫТАНИЙ	5
.....	
3. ПРОГРАММА УЧЕБНОЙ ДИСЦИПЛИНЫ ДЛЯ ПОДГОТОВКИ К ВСТУПИТЕЛЬНОМУ ИСПЫТАНИЮ.....	6
.....	
3.1. ПЕРЕЧЕНЬ ТЕМ ПО ДИСЦИПЛИНЕ «ЛАНДШАФТНАЯ АРХИТЕКТУРА».....	6
4. ПРИМЕР РЕШЕНИЯ КОМПЛЕКСНОЙ ЗАДАЧИ	7
.....	
5. ОБЩИЕ ТРЕБОВАНИЯ К ВЫПОЛНЕНИЮ ТВОРЧЕСКОЙ КЛАУЗУРЫ	8
6. КРИТЕРИИ ОЦЕНИВАНИЯ	17
.....	
7. СПИСОК РЕКОМЕНДУЕМОЙ ЛИТЕРАТУРЫ ДЛЯ САМОСТОЯТЕЛЬНОЙ ПОДГОТОВКИ	19
.....	
...	

ВВЕДЕНИЕ

Программа профильного вступительного испытания по направлению подготовки 35.04.09 «Ландшафтная архитектура» предназначена для абитуриентов, которые поступают в ФГБОУ ВО «ДонНАСА» для обучения по образовательной программе магистратуры.

Программа направлена на организацию самостоятельной работы абитуриента для подготовки к вступительному испытанию; разъяснения порядка проведения вступительного испытания, критериев оценивания; обеспечение прозрачности процесса приема на обучение.

Программа содержит следующие позиции:

- порядок проведения вступительного испытания. Общий порядок проведения вступительных испытаний является единым для всех направлений подготовки и определяется Правилами приема на обучение в ФГБОУ ВО «Донбасская национальная академия строительства и архитектуры» ежегодно;
- программа для самоподготовки к вступительному испытанию подготовлена по дисциплинам профессионально ориентированного цикла подготовки бакалавра и позволяет выявить уровень подготовки абитуриента.
- пример теоретического задания и его эталонное решение;
- критерии оценивания знаний абитуриентов по шкале 0-100 баллов;
- перечень рекомендованной литературы для самоподготовки.

Программа отвечает Правилам приема на обучение в ФГБОУ ВО «ДонНАСА».

1. НОРМАТИВНЫЕ ТРЕБОВАНИЯ ПО НАПРАВЛЕНИЮ ПОДГОТОВКИ 35.04.09 «ЛАНДШАФТНАЯ АРХИТЕКТУРА»

1. Срок обучения – по очной форме - 2 года; по заочной-2года 3 месяца.
2. Форма обучения – очная, заочная
3. Квалификация по диплому – «магистр» по направлению подготовки 35.04.09 «Ландшафтная архитектура»;
4. Требования к предыдущему образованию: на обучение по программам магистратуры принимаются лица, имеющие диплом бакалавра или специалиста.

2. ПОРЯДОК ПРОВЕДЕНИЯ ПРОФИЛЬНОГО ВСТУПИТЕЛЬНОГО ИСПЫТАНИЯ

2.1. Организация набора и приема абитуриентов для обучения по направлению подготовки 35.04.09 «Ландшафтная архитектура» регулируется Правилами приема на обучение в ФГБОУ ВО «Донбасская национальная академия строительства и архитектуры» на текущий год.

2.2. Для конкурсного отбора лиц при приеме на обучение по образовательной программе магистратуры используются профильное вступительное испытание и вступительное испытание по иностранному языку.

2.3. Для приема вступительных испытаний создается экзаменационная комиссия из числа ведущих специалистов выпускающих кафедр, состав которой утверждается приказом ректора ФГБОУ ВО «ДонНАСА»

2.4. Оценивание знаний абитуриентов осуществляется по шкале от 0 до 100 баллов. К участию в конкурсе допускаются абитуриенты, которые получили оценки не ниже 60 баллов по вступительному испытанию.

2.5. Профильные вступительные испытания проводятся по профессионально-ориентированной дисциплине- ландшафтная архитектура.

2.6. Каждый билет для вступительного испытания состоит из двух частей: **теоретической** (два вопроса, на которые абитуриент должен предоставить развернутые ответы) и **практической** (клаузура на разработку архитектурного решения объекта архитектуры).

2.7 В теоретическую часть входят два вопроса из перечня приведенного в п.3.

Распределение вопросов по уровням сложности и критерии их оценивания:

Уровень сложности и	Каждый правильный ответ оценивается	Количество вопросов, на которые должен ответить	Максимальная оценка, которую может	Характеристика вопросов
- первый	в пределах от 0 до 20 баллов	2	40	Вопросы простого теоретического уровня, требующие конкретного ответа, по содержанию

2.8 Практическая часть – клаузура на разработку архитектурного решения объекта архитектуры – согласно избранному направлению подготовки (35.04.09 «Ландшафтная архитектура»).

За выполненную клаузуру в практической части абитуриент может набрать максимум 60 баллов.

2.9. Общая оценка по профильному вступительному испытанию формируется на основе суммирования количества баллов, полученного за теоретическую часть (ответы на два вопроса из числа заявленных по перечню) и практическую часть (выполнение клаузурного решения объекта по профилю выбранной специальности).

Максимальная оценка, которую может получить абитуриент по профильному вступительному испытанию составляет 100 баллов.

2.10. Время на выполнение заданий экзаменационного билета составляет 180 минут (60 минут на теоретическую часть и 120 минут на выполнение клаузуры).

2.11. Порядок обжалования результатов и решений предметной экзаменационной комиссии определяется Правилами приема на обучение в ФГБОУ ВО «ДОННАСА» и положением «Об апелляционной комиссии».

2.12. Вступительное испытание проходит один раз, по его результатам абитуриент имеет право принимать участие в конкурсном отборе для поступления на обучение по образовательной программе магистратуры по направлению подготовки 35.04.09 «Ландшафтная архитектура».

3. ПРОГРАММЫ УЧЕБНОЙ ДИСЦИПЛИНЫ ДЛЯ ПОДГОТОВКИ К ПРОФИЛЬНОМУ ВСТУПИТЕЛЬНОМУ ИСПЫТАНИЮ

Перечень тем по дисциплине *«Ландшафтная архитектура»*.

1. Задачи ландшафтной архитектуры.
2. Природные факторы в ландшафтной архитектуре.
3. Основные принципы ландшафтного проектирования.
4. Понятие о естественном и антропогенном ландшафтах.
5. Охрана среды в заповедниках, природных парках и лесопарках.
6. Преобразование природных ландшафтов и организация отдыха.
7. Ландшафтное проектирование на непригодных территориях.
8. Создание искусственных ландшафтов.
9. Ландшафты, созданные в результате промышленного использования территории.
10. Система озелененных территорий города.
11. Группы зеленых насаждений.
12. Функционально-пространственная организация городского парка.
13. Примеры нарушений функционального использования парков.
14. Рельеф - основа архитектурно-планировочного решения ландшафта.
15. Зеленые насаждения как один из основных элементов проектирования парков.
16. Японское садово-парковое искусство.
17. Сады общегородского значения.

18. Типы общегородских парков.
19. Создание садов на крыше.
20. Ландшафтная архитектура Донбасса.
21. Общие задачи ландшафтной архитектуры промышленного региона.
22. Влияние ландшафтной архитектуры на человека.
23. Ландшафтно-рекреационные и туристические зоны Донецкого региона.

4. ПРИМЕР РЕШЕНИЯ КОМПЛЕКСНОЙ ЗАДАЧИ **(теоретическая часть)**

Дать ответ на вопрос по дисциплине «Ландшафтная архитектура»: Задачи ландшафтной архитектуры.

Эталонное решение

Задачи ландшафтной архитектуры:

Ландшафтная архитектура представляет собой искусство формировать гармоничную среду для человека, используя для этого ландшафтные компоненты и искусственные объекты.

Первоочередными задачами являются:

- организация территории, позволяющая упорядочить градостроительные новообразования,
 - получение в результате действительно комфортных окружающих пространств,
- имеющих определенные эстетические достоинства.

Сфера ее деятельности включает:

- садово-парковое искусство,
- озеленение и благоустройство жилых территорий, улиц и дорог, городских центров, промышленных районов, сельскохозяйственных предприятий, исторических ландшафтов, охраняемых территорий.

Она развивается на основе географических закономерностей, используя взаимосвязанные ландшафтные компоненты (рельеф, почвы, растительность, акватории), и стремится создать с помощью этих компонентов комфортную для человека среду.

Рабочим пространством служат территории:

- городов и других населенных мест,
- пригородные территории,
- естественные географические ландшафты для создания, например, национальных парков.

Поэтому в настоящее время искусство проектирования культурных ландшафтов вообще, а декоративных и парков, в частности, является одним из важнейших направлений деятельности ландшафтной архитектуры и включает решение таких задач как:

- градостроительных,
- географических,
- демографических,
- экономических,

- социальных,
- эстетические и художественных вопросов.

5. ОБЩИЕ ТРЕБОВАНИЯ К ВЫПОЛНЕНИЮ ТВОРЧЕСКОЙ КЛАУЗУРЫ.

Продолжительность выполнения творческой клаузуры - 120 минут.

Формат – А2

Графика – ручная.

Материалы для ручной графики – карандаши, акварель, фломастеры и т.д. (по усмотрению претендента).

Тема клаузуры и функциональные требования к объекту проектирования выдаются непосредственно на экзамене.

Творческая клаузура – вид проектной деятельности, осуществляющейся на начальных этапах разработки проектного решения объекта (или решения какой-либо проблемы). Одним из основных результатов выполнения творческой клаузуры на заданную тему в области ландшафтной архитектуры следует считать выработку главной концепции проектного решения объекта, которая может получить дальнейшее развитие на последующих стадиях проектирования.

Выполнение творческой клаузуры на ту или иную заданную тему в условиях сдачи вступительного испытания по направлению подготовки 35.04.09. «Ландшафтная архитектура», ставит основной целью выявить способности у абитуриента к самостоятельному поиску наиболее оптимальных проектных решений, отличающихся, с одной стороны, продуманностью и обоснованностью и с другой стороны, образностью и композиционной выразительностью. На основании результатов выполнения клаузуры можно судить об уровне подготовленности и склонности абитуриента к выбранной им специальности.

Клаузура должна быть образной. Клаузура предполагает первичное, свежее восприятие темы. Первые эмоции самые сильные, поэтому первое представление о теме бывает наиболее верным, образным, ярким. Таким образом, выполнение клаузуры ставит главную задачу образного решения поиска темы проекта.

Клаузура должна быть информативной. Клаузурный набросок должен содержать полную информацию, необходимую для развития образа. В состав клаузуры могут входить рисунки плана, разреза, фасада, однако основное место обычно получает перспективный рисунок или одна какая-либо проекция, наиболее ясно раскрывающая концепцию или образную характеристику сооружения в окружающей среде.

Любое изображение должно быть снабжено необходимыми подписями. И это не только название (генплан, фасад и т.д.), это еще и экспликации, выноски с указанием материалов, масштабы, короче говоря, все то, что позволяет получить наиболее полную информацию об объекте проектирования.

Клаузура должна быть грамотно поданной. Изображение основных проекций и деталей разрабатываемого объекта, а также его перспективное

изображение должны быть размещены на листе относительно друг друга так, чтобы максимально полно выразить суть предлагаемой концепции.

При оценивании клаузур учитывается абсолютно все: компоновка листа, размещение изображений на листе, их масштабность и т.д.

Качество изображений: их выразительность, контрастность, яркость (даже грамотность отрисовки перспективы) и еще многое другое.

Обязательное внимание обращается на шрифты. И это не только шрифт заголовка, но и все тексты, сопровождающие изображения.

При выполнении клазуры обязательно использование цвета. При выполнении клазуры необходимо:

- технику графического исполнения клазуры избирать в зависимости от целей клазуры, времени ее исполнения и формата бумаги. Чем меньше времени отпущено на работу, тем проще и эффективнее должны быть технические приемы графики:

- для исполнения короткой 2-часовой клазуры использовать "сухую" технику — уголь, пастель, толстый грифель, сангину, такую "мокрую технику", как фломастеры с толстым фетром или, если это возможно, коллаж из цветной бумаги с тыльной клеящей стороной. Можно работать на любой бумаге, но для пастели, угля, сангины особенно хороша карандашная калька.

Задачи:

1) дать самостоятельную трактовку темы и предложить собственную концепцию в рамках предложенной темы (или ее аспекта), проиллюстрировав ее моделями, схемами и пр.

2) запроектировать на уровне клазуры здание, исходя из предложенной темы, заявленной претендентом концепции в соответствии с заданным функциональным наполнением:

- разместить на предложенном участке проектируемое здание (комплекс);
- дать выразительное архитектурно-художественное решение территории, соответствующее градостроительному контексту и заявленной концепции;
- сформировать функционально-планировочную структуру территории и отразить ее в схемах генплана и дендроплана;
- показать более подробно планировочную структуру одного или нескольких функциональных зон.

Состав графических материалов (на формате A2):

- графические модели (схемы), раскрывающие авторскую трактовку заданной темы и концепцию объекта;
- схема ситуационного и схема генерального плана участка;
- перспективные и общий вид объекта (аксонометрия или перспектива);
- схема наиболее характерного разреза, отражающая функциональную и конструктивную структуру;
- схемы планов зданий и сооружений (размещенных на участке проектирования);

- схема генплана и дендроплана одной из функциональных зон.

Выполнить творческую клаузуру на разработку архитектурного решения объекта архитектуры согласно направлению подготовки 35.04.09 «Ландшафтная архитектура».

Перечень тем:

- архитектурно-ландшафтная организация территории индивидуального жилого дома;
- архитектурно-ландшафтная организация территории группы жилых домов средней этажности;
- архитектурно-ландшафтная организация кафе на 50 мест;
- архитектурно-ландшафтная организация встроенно-пристроенного ресторана на 100 мест;
- благоустройство территории общественного пространства;
- озеленение жилого района.

Основные факторы, влияющие на проектирование дизайна объектов городской архитектурной среды:

- социальные требования;
- демография населения;
- антропометрические и эргономические особенности жителей;
- эстетические аспекты;
- национально-культурные особенности;
- природно-климатические условия;
- градостроительные факторы;
- конструктивные системы и методы возведения;
- строительные материалы;
- экономические требования.

Объекты архитектуры - это не только архитектура, но и функциональная, техническая, социальная категория. Необходимо иметь в виду, что само понятие «ландшафтная архитектура» соотносится с различными реальными объектами – с жилыми, общественными зданиями и сооружениями и др.

Важным условием проектирования архитектурных объектов является проведение социальной политики. Это означает обеспечение определенного стандарта условий для всех жителей в зависимости от материальных и экономических возможностей общества.

Демографическая ситуация характеризуется несколькими признаками. Наиболее существенные из них: численность и темпы роста населения, его размер и структура семей и пр.

Природно-климатические условия проектирования, в первую очередь: температурный, влажностный и ветровой режимы, климата данной местности, уровень солнечной радиации, сезонные различия в погоде и т.д. Все эти условия влияют на человека и проектируемые объекты комплексно, но в каждом конкретном случае по-разному.

Эстетические качества объектов архитектурной среды, также результат архитектурного осмысления целого ряда объективных факторов. Наиболее активно весь этот комплекс факторов действует при, так называемом, «адресном проектировании».

Наиболее важными из этих факторов представляются местоположение и размер участка строительства, условия зрительного восприятия, архитектурно художественные особенности окружающей застройки и ее функциональная структура. Все эти факторы активным образом влияют на архитектурное решение объектов и городской застройки в целом.

Эталонные решения (творческая клаузура)

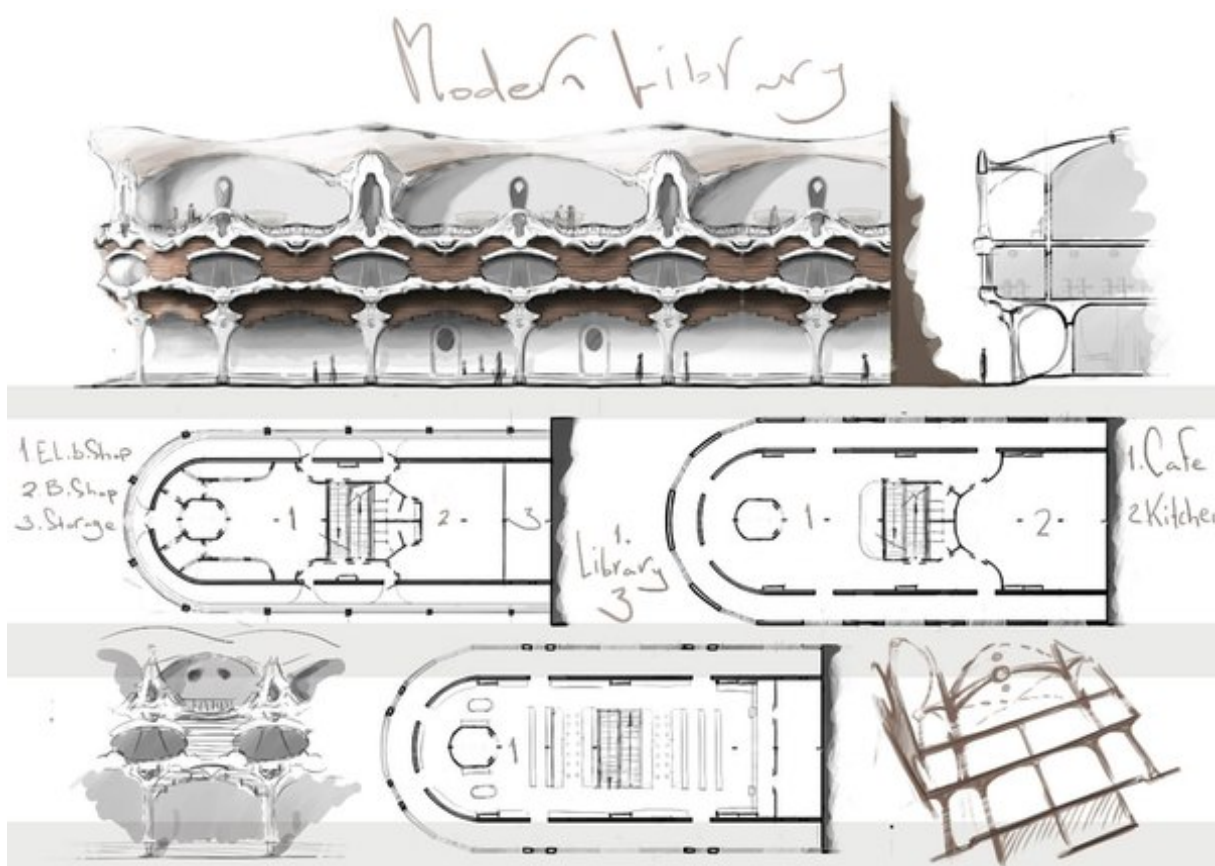


Рис 1. Клаузура на тему «Библиотека».

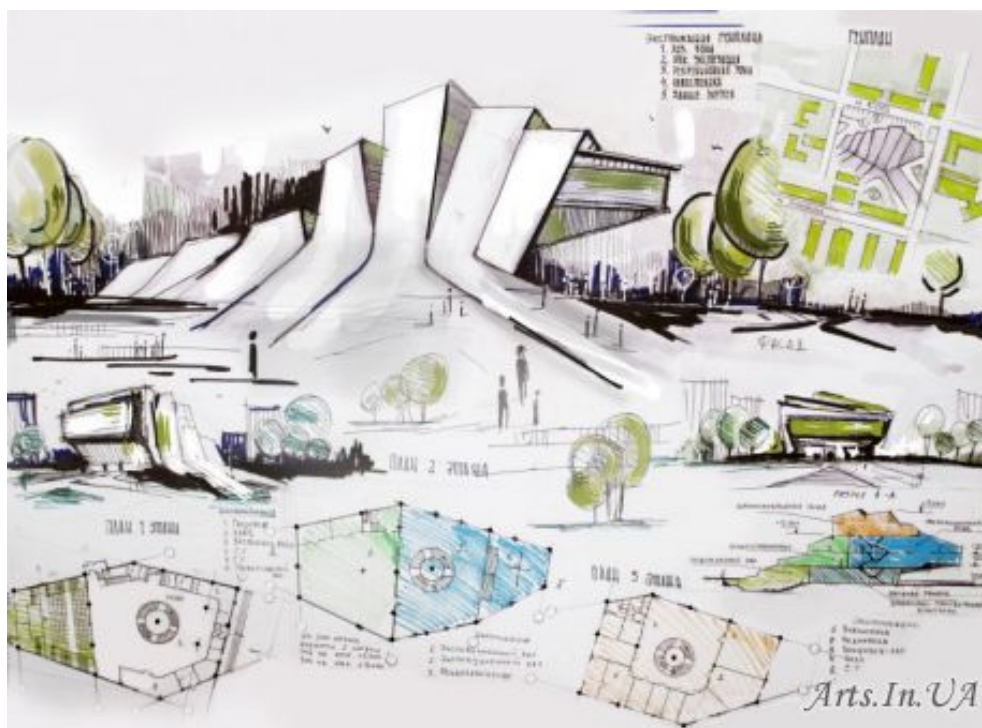


Рис 2. Клаузура на тему «Библиотека».

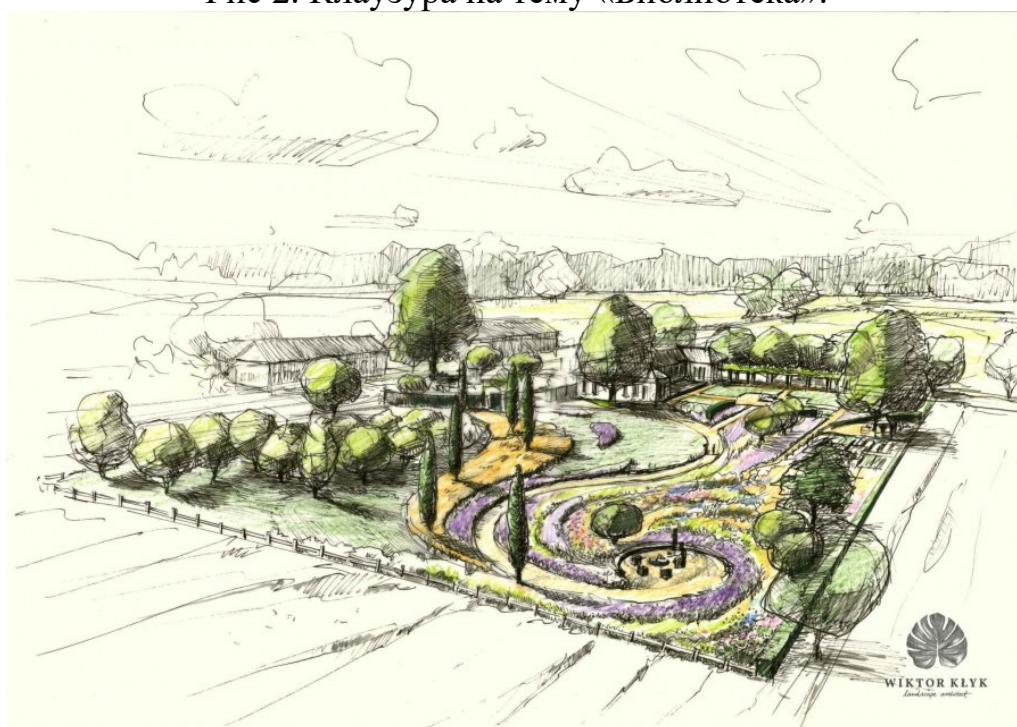


Рис 3. Клаузура на тему «архитектурно-ландшафтная организация участка при индивидуальном жилом доме».

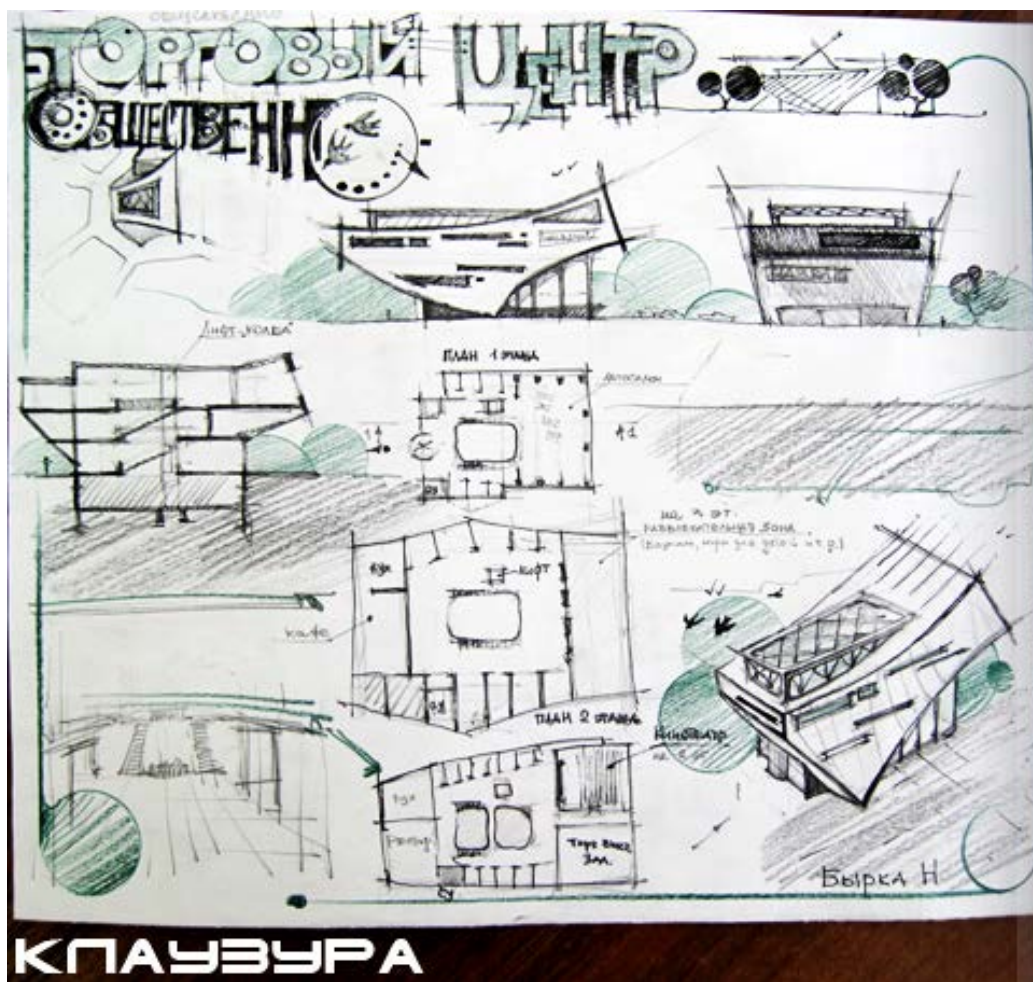


Рис 4. Клаузура на тему «Общественно-торговый центр».

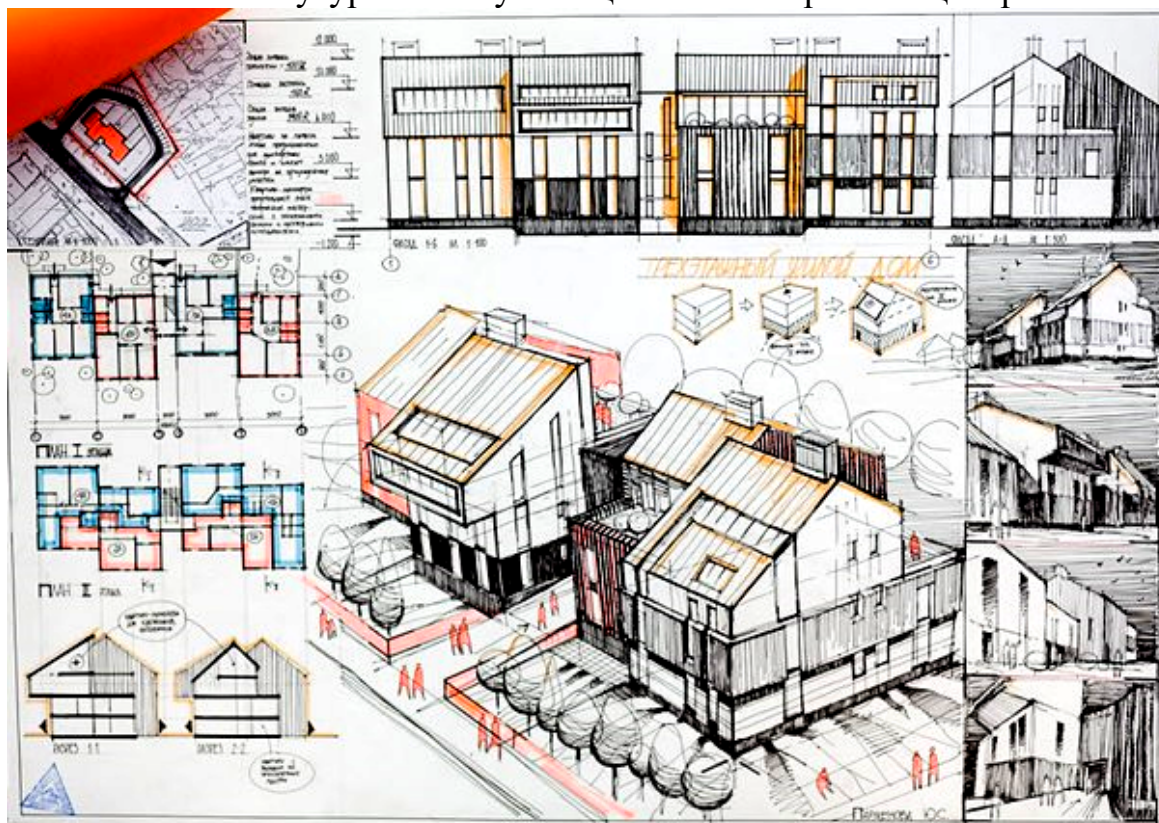


Рис 5. Клаузура на тему «Секционный жилой дом средней этажности».

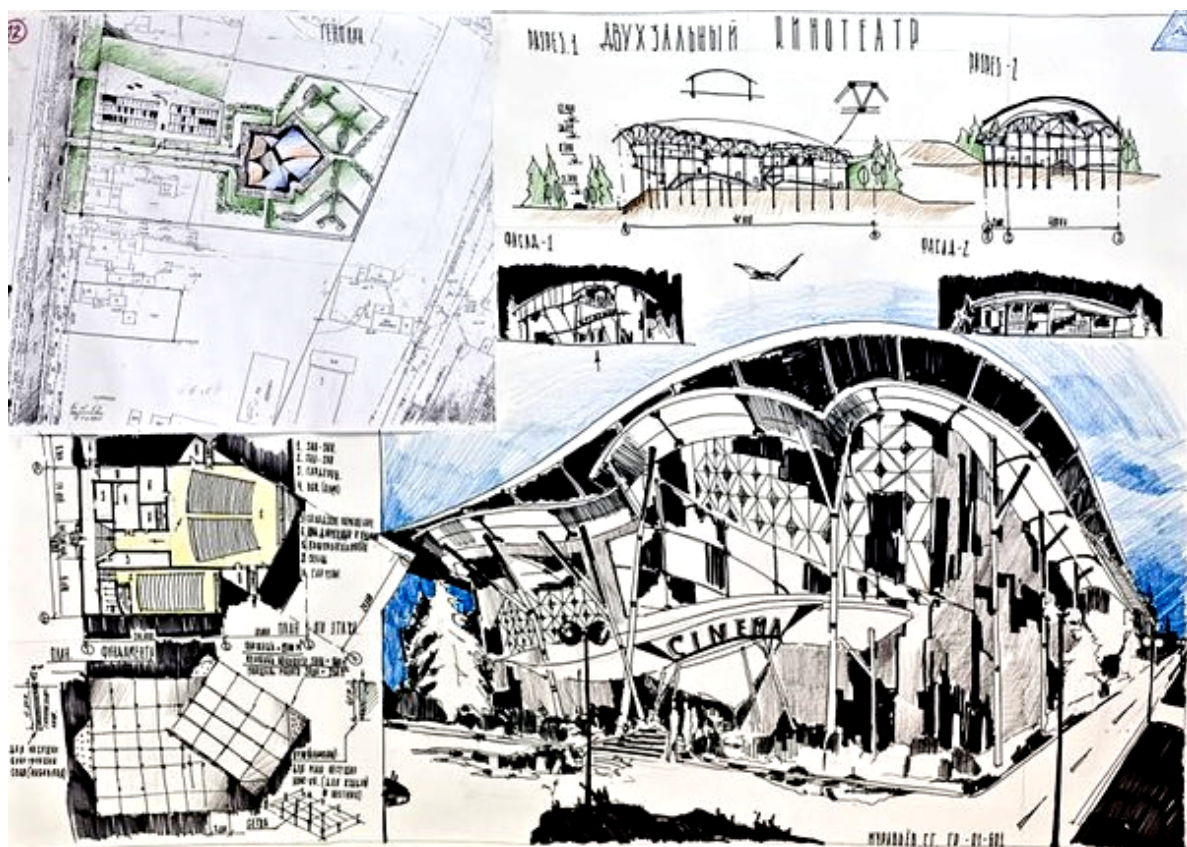


Рис 6. Клазура на тему «Кинотеатр».

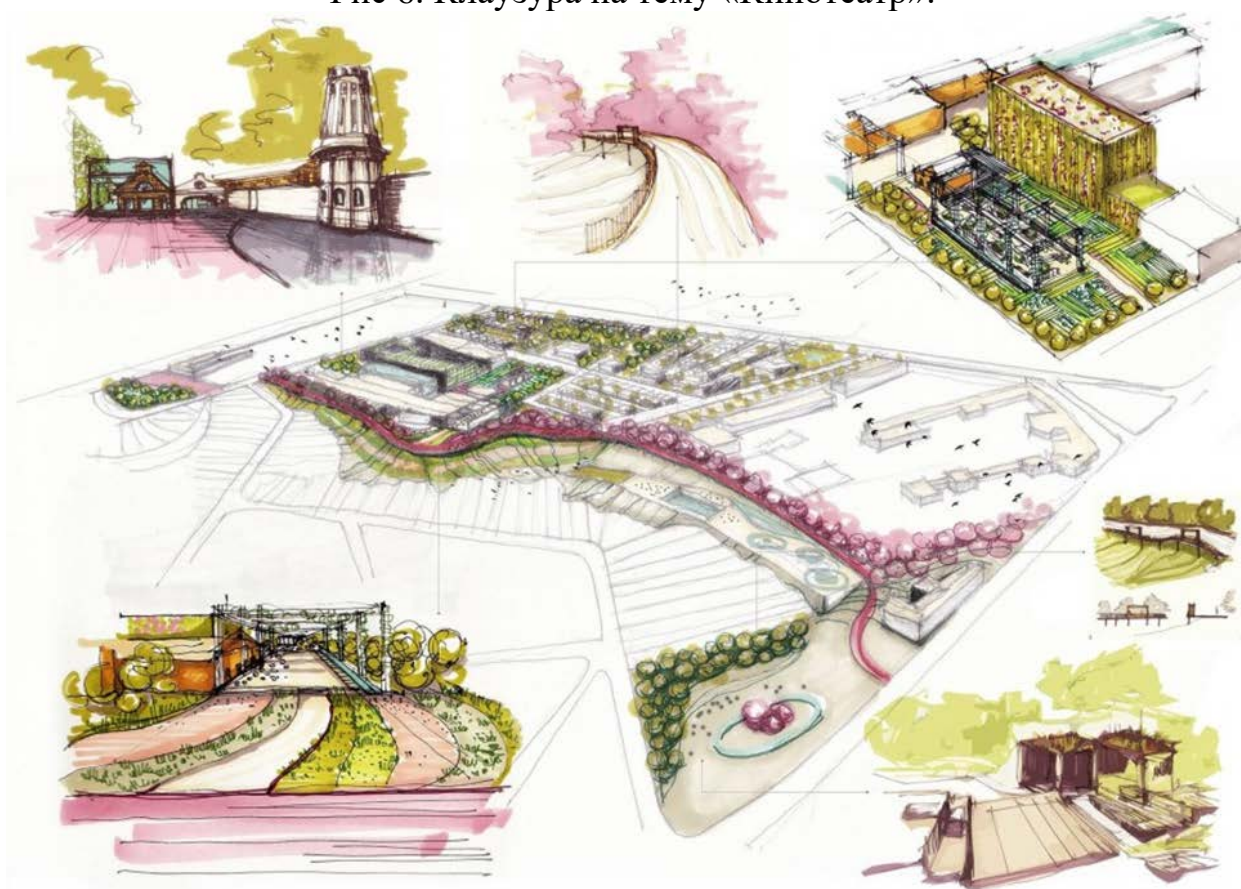


Рис.7 Клазура на тему «Архитектурно-ландшафтная организация территории жилого района»



Рис.8 Клаузура на тему «Архитектурно-ландшафтная организация территории общественного пространства»

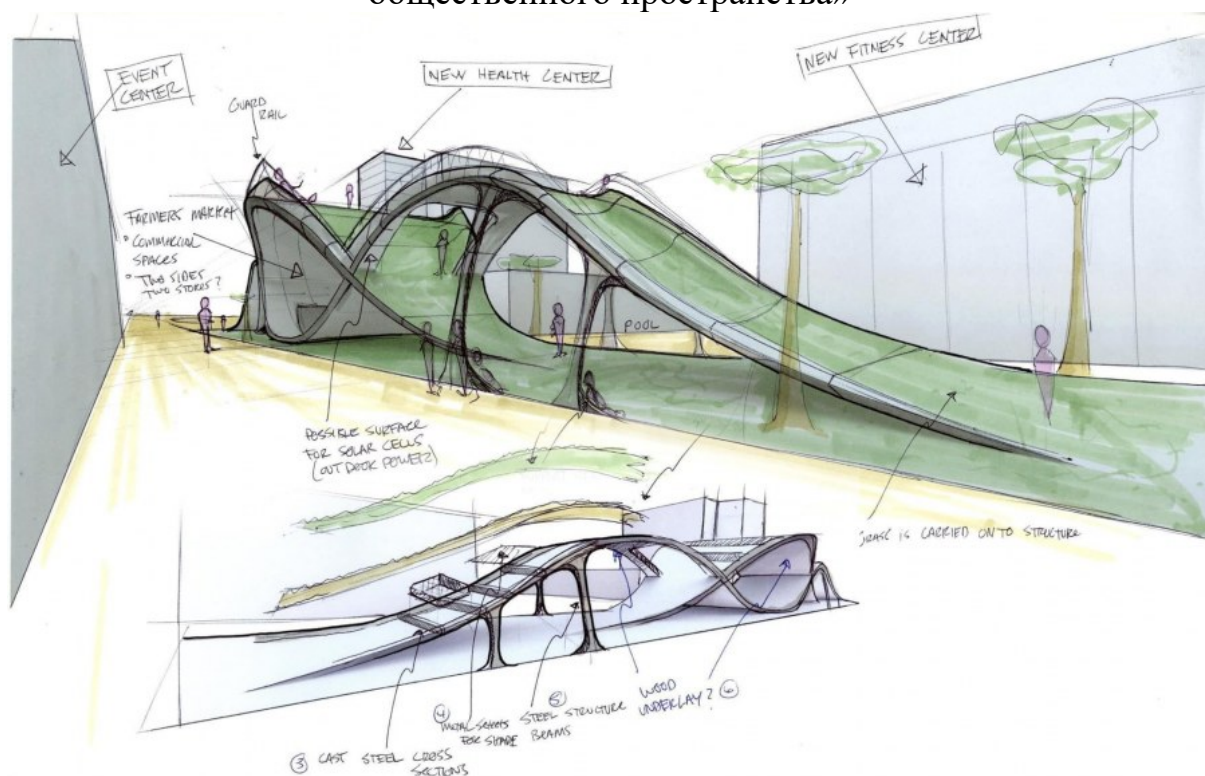


Рис 9. Клаузура на тему «Архитектурно-ландшафтная организация пешеходного пространства».

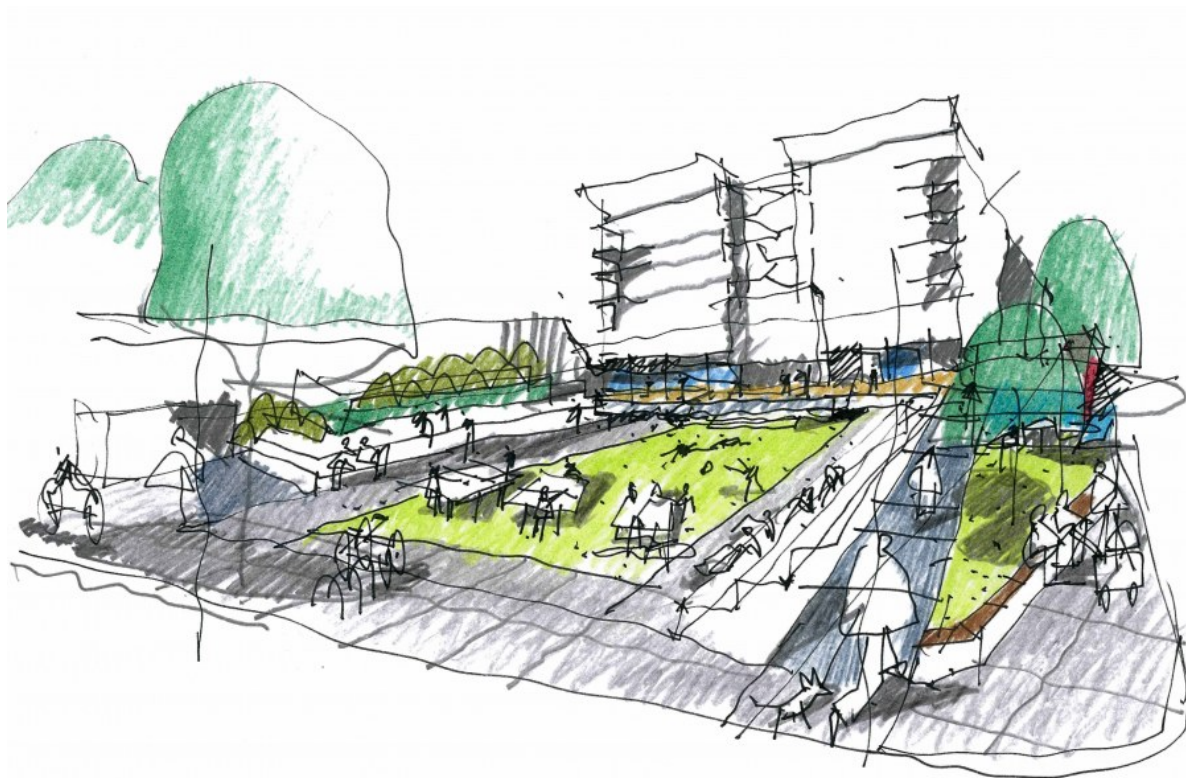


Рис 10. Клаузура на тему «Архитектурно-ландшафтная организация объекта общественного питания».

6. КРИТЕРИИ ОЦЕНИВАНИЯ

Распределение оценок за выполненную теоритическую часть экзамена.

Оценка за ответ на каждый из вопросов:

15-20 – максимально полное раскрытие сути содержания вопроса, с правильным выявлением основных смысловых акцентов. Изложение ответа на вопрос отличается стилистической грамотностью, использованием соответствующей научной и профессиональной терминологии. Нижняя граница оценки предполагает наличие в ответе некоторых неточностей и погрешностей, которые, однако, не являются существенными;

10-15 – достаточно полное раскрытие содержания вопроса, однако характеризующееся несколько ограниченным набором примеров и доводов, объясняющих суть сказанного. Изложение ответа отличается наличие существенных неточностей и погрешностей, которые сказываются на восприятии и написанного;

5-10 – ответ раскрывает содержание вопроса лишь на половину и характеризуется значительным количеством неточностей и отклонений, которые существенно искажают смысл написанного или делают неоднозначным его прочтение. Нижняя граница оценки предполагает освещение вопроса менее чем наполовину.

0-5 – ответ практически не отражает содержания вопроса, за исключением некоторых смысловых фрагментов или каких-либо примеров, которые могут

иметь место. Изложение ответа отличается большим количеством смысловых и стилистических ошибок, уводящих в сторону от сути содержания вопроса.

6.2 Распределение оценок за клаузуру по 60-бальной системе:

Критерии оценки творческой клаузуры:

- оригинальность и логичность предложенной концепции, ясность изложения; соответствие заданной теме;
- уместность объекта в среде и адекватность его градостроительной постановки;
- соответствие запроектированного объекта заявленной концепции;
- выразительность, новизна и своеобразие предложенного архитектурно-художественного решения;
- грамотность функциональной организации;
- выявление конструктивной основы;
- эффектность и убедительность графической подачи материала;
- полнота представленного материала.

45-60 – работа соответствует всем, выше перечисленным, критериям. Архитектурно-художественный уровень работы оценен членами экзаменационной комиссии как высокий, отличающийся новизной предложенной концепции, а также выразительностью проектного решения объекта и убедительной графической подачей материалов. Нижняя граница оценки допускает наличие некоторых незначительных погрешностей с точки зрения градостроительной постановки объекта или его функционального, или конструктивного решения.

30-45 баллов – архитектурно-художественный уровень работы в результате экспертной оценки членами экзаменационной комиссии оценен как достаточно убедительный, но не обладающий достаточной новизной и выразительностью, представленная концепция либо вторична, либо недостаточно убедительно раскрыта в архитектурном решении объекта; при этом имеется достаточно убедительное и грамотное функциональное, конструктивное и градостроительное решение; работа демонстрирует хороший графический уровень подачи материала (что определяется в результате экспертной оценки членами экзаменационной комиссии и сравнительного анализа представленных работ);

15-30 баллов – архитектурно-художественный уровень работы в результате экспертной оценки членами экзаменационной комиссии оценен как средний, не обладающий достаточной новизной и выразительностью, либо заявленная новаторская концепция не нашла должного воплощения в архитектурном решении объекта. Кроме того, имеются замечания: по функциональному, конструктивному или градостроительному решению, или некоторые проекции не закончены; работа представлена в объеме 70-90%. Экзаменационная работа демонстрирует средний графический уровень подачи материала (что определяется в результате экспертной оценки членами экзаменационной комиссии и сравнительного анализа представленных работ);

0-15 баллов

а) оценка работы свидетельствует о том, что клаузура выполнена на низком архитектурно-художественном уровне и в ней имеются грубые ошибки с точки зрения функциональной и/или конструктивной организации, а также предложена неудовлетворительная градостроительная постановка объекта; графическая подача работы не соответствует профессиональным требованиям (на основании экспертной оценки членов экзаменационной комиссии). Нижняя граница оценки указывает на то, что представленная на рассмотрение клаузура является плагиатом, работа не соответствует теме, объем работы менее 50%.

7. СПИСОК РЕКОМЕНДУЕМОЙ ЛИТЕРАТУРЫ ДЛЯ САМОСТОЯТЕЛЬНОЙ ПОДГОТОВКИ

1. . Композиция древесной растительности в ландшафтной архитектуре : учебное пособие / А.И. Ковешников [и др.].. — Орел : Орловский государственный аграрный университет, 2018. — 194 с. — Текст : электронный // Электронно-библиотечная система IPR BOOKS : [сайт]. — URL: <http://www.iprbookshop.ru/101305.html>
2. Грегори Р.Л. Глаз и мозг / Пер. с англ. Е.Д.Хомской; Пред.и общ. ред. А.Р.Лурия, В.П.Зинченко. - М.: Прогресс, 1970. - 271с.: ил.
3. Гропиус В. Границы архитектуры. - М.: Искусство, 1971. – 286 с.
4. Иконников А.В. Зарубежная архитектура: От «новой архитектуры» до постмодернизма. - М.: Стройиздат, 1982. - 255с., Ил.
5. Пастухова А.М. Ландшафтная архитектура урбанизированных ландшафтов : учебное пособие / Пастухова А.М., Моксина Н.В.. — Красноярск : Сибирский государственный университет науки и технологий имени академика М. Ф. Решетнева, 2017. — 100 с — Текст : электронный // Электронно-библиотечная система IPR BOOKS : [сайт]. — URL: <http://www.iprbookshop.ru/94884.html>
6. Половникова М.В. Ландшафтная архитектура и садово-парковое искусство : учебное пособие / Половникова М.В., Исяньюлова Р.Р.. — Саратов : Ай Пи Ар Медиа, 2020. — 120 с. — Текст : электронный // Электронно-библиотечная система IPR BOOKS : [сайт]. — URL: <http://www.iprbookshop.ru/89248.html>
7. Половникова М.В. Строительство и содержание объектов ландшафтной архитектуры : учебное пособие / Половникова М.В., Исяньюлова Р.Р.. — Саратов : Ай Пи Ар Медиа, 2020. — 147 с. — Текст : электронный // Электронно-библиотечная система IPR BOOKS : [сайт]. — URL: <http://www.iprbookshop.ru/89255.html>
8. Ревкова Е.В. Landscape Architecture : учебное пособие для бакалавров направления подготовки «Ландшафтная архитектура» / Ревкова Е.В., Лысенко Н.Е.. — Орел : Орловский государственный аграрный университет, 2019. — 52 с.— Текст : электронный // Электронно-библиотечная система IPR BOOKS : [сайт]. — URL: <http://www.iprbookshop.ru/101296.html>
9. Фрилинг Г., Ауэр К. Человек - Цвет - Пространство / Пер. с нем. О.В. Гавалова. - М.: Стройиздат, 1973. - 141с.
10. Хайрова Л.Н. и др. Деревья и кустарники для озеленения объектов ландшафтной архитектуры : учебное пособие / Хайрова Л.Н. и др.. — Санкт-Петербург : Проспект Науки, 2015. — 224 с. — Текст : электронный // Электронно-библиотечная система IPR BOOKS : [сайт]. — URL: <http://www.iprbookshop.ru/80013.html>
11. Шевелев И.Ш., Марутаев М.А., Шмелев И.П. Золотое сечение: три взгляда на природу гармонии. - М.: Стройиздат, 1990. - 343с.: ил.

ПРОГРАММА
профильного вступительного испытания для абитуриентов,
поступающих на обучение по образовательной программе магистратуры по
направлению подготовки 35.04.09 «Ландшафтная архитектура»

Декан архитектурного факультета

Х.А. Бенаи

Согласованно:

Ответственный секретарь приёмной
комиссии ФГБОУ ВО «ДонНАСА»

А.В. Жибоедов

Председатель экзаменационной
комиссии ФГБОУ ВО «ДонНАСА»

В.Г.Севка