



МОНИТОРИНГ КАК КЛЮЧЕВАЯ СОСТАВЛЯЮЩАЯ ИНДИКАТИВНОГО УПРАВЛЕНИЯ РАЗВИТИЕМ РЕГИОНОВ

Ю. К. Яковлева

*ГОУ ВПО «Донецкий национальный университет экономики и торговли
имени Михаила Туган-Барановского»,
31, ул. Щорса, г. Донецк, ДНР, 86123.
E-mail: jul.yakovleva@gmail.com*

Получена 10 апреля 2017; принята 05 мая 2017.

Аннотация. Усовершенствован подход к мониторингу развития территорий, целью которого является выявление нежелательных ситуаций в социально-экономической динамике, разработка и реализация реакции на кризисные ситуации. Предложенный подход предполагает непрерывность мониторинга ключевых показателей, а не регулярную оценку с интервалами во времени, традиционную для применяемых в настоящее время форм организации контроля за социально-экономической динамикой; использование цикла «оценка – выявление – анализ – информирование – разработка реакции», определяющего ключевые шаги, предпринимаемые на каждом этапе от обнаружения отклонений до выработки управленческих решений; интеграцию процедур мониторинга с информационными системами в форме автоматизированных рабочих мест.

Ключевые слова: мониторинг, социально-экономическое развитие, региональное управление, информационная система.

МОНІТОРИНГ ЯК КЛЮЧОВА СКЛАДОВА ІНДИКАТИВНОГО УПРАВЛІННЯ РОЗВИТКОМ РЕГІОНУ

Ю. К. Яковлева

*ДОНУ ВПО «Донецкий национальный университет экономики и торговли
имени Михайла Туган-Барановського»,
31, вул. Щорса, м. Донецьк, ДНР, 86123.
E-mail: jul.yakovleva@gmail.com*

Отримана 10 квітня 2017; прийнята 05 травня 2017.

Анотація. Удосконалено підхід до моніторингу розвитку територій, ціллю якого є виявлення небажаних ситуацій у соціально-економічній динаміці, розробка та реалізація реакції на кризові ситуації. Запропонований підхід передбачає безперервність моніторингу ключових показників, а не регулярну оцінку з інтервалами у часі, традиційну для форм організації контролю за соціально-економічною динамікою, які використовуються сьогодні; використання циклу: «оцінка – виявлення – аналіз – інформування – розробка реакції», який визначає ключові етапи від виявлення відхилень до розробки управлінських рішень; інтеграцію процедур моніторингу з інформаційними системами у формі автоматизованих робочих місць.

Ключові слова: моніторинг, соціально-економічний розвиток, регіональне управління, інформаційна система.

MONITORING AS A KEY COMPONENT OF AN INDICATIVE MANAGEMENT DEVELOPMENT OF THE REGIONS

Yuliya Yakovleva

Turgan-Baranovsky Donetsk National University of Economics and Trade,

31, Schorsa Str., Donetsk, DPR, 83050.

E-mail: jul.yakovleva@gmail.com

Received 10 April 2017; accepted 05 May 2017.

Abstract. It has been improved the approach to monitoring of the development of territories, the purpose of which is to identify undesirable situations in the socio-economic dynamics, development and implementation of response to crisis situations. The proposed approach involves the continuous monitoring of key indicators and not regular assessment intervals in time, the traditional currently used forms of organization of control over the socio-economic dynamics; the use of cycle «assessment – identification – analysis – informing – the development of reaction» that identifies the key steps taken at each stage from detection of abnormalities to the development of management decisions; the integration of monitoring procedures with information systems in the form of workstations.

Keywords: monitoring, socio-economic development, regional management, information system.

Введение и актуальность

В настоящее время для регионов и отдельных территорий внутри одного государства характерны существенные различия в уровне и тенденциях социально-экономического развития, что особенно присуще для стран постсоветского пространства. Проблемы регионального развития в них решаются под влиянием множества факторов, имеющих как общие, так и индивидуальные региональные особенности, среди которых сложности структурных преобразований в экономике, проблемы территориальной отдалённости, демографической, экологической обстановки и т. д. В связи с чем актуализируются вопросы совершенствования механизма как государственного, так и регионального, муниципального управления, повышения оперативности и эффективности принимаемых управленческих решений, что отражено в объектно-предметной сфере многих современных научных исследований, среди которых следует выделить работы Н. В. Галиной, И. А. Долматович, О. А. Головининой, И. В. Скопиной, С. О. Новосельского, посвящённые усовершенствованию принципов управления на региональном и муниципальном уровнях; Н. В. Зубаревич, Е. А. Мазур, К. Н. Николаева, А. Л. Александрова, Т. Н. Калашниковой, К. А. Немца, О. Ф. Новиковой, А. И. Амоши,

Л. В. Шаульской, В. П. Антонюк, в которых рассматриваются вопросы разработки системы оценки уровня регионального социально-экономического развития; Ю. А. Слаутина, И. С. Полевщикова, М. А. Буринова, А. А. Ларина, К. В. Садовой, С. С. Краснова, А. М. Коровина, Е. В. Реутова, Р. А. Брусенской, Л. П. Скибы, в которых затрагиваются такие аспекты современного управления, как применение информационных и информационно-коммуникационных технологий, моделирование социально-экономических систем. Затрагиваемые в современных научных работах аспекты управления часто касаются такого важного его элемента как мониторинг социально-экономических процессов, однако следует отметить, что содержание мониторинга ограничивают лишь традиционными функциями отслеживания и анализа текущей ситуации. В то время как именно мониторинговая деятельность «держит руку на пульсе» социально-экономической динамики, поэтому должна быть призвана не просто отслеживать установленные показатели, но и включать в себя систему реагирования на нежелательные отклонения их параметров, что может быть внедрено в практику принятия управленческих решений посредством эффективной координации работы органов власти и интеграции процедур мониторинга с современными ин-

формационными системами. Целью статьи является усовершенствование подхода к мониторингу социально-экономического развития как ключевого элемента регионального управления.

Изложение основного материала

Результаты мониторинга социально-экономического развития являются одной из основ принятия управленческих решений органами государственной власти. Так, министерство экономического развития Российской Федерации под мониторингом и анализом социально-экономического развития страны и отдельных секторов экономики понимает «оценку текущей экономической ситуации, характеристику изменения факторов и тенденций развития, макроэкономический анализ, оценку ситуации в энергетической, агропродовольственной, инвестиционной, инновационной, денежно-кредитной, бюджетной, тарифной, социальной и других сферах, а также результаты краткосрочного прогноза макроэкономики до конца текущего года» [1]. В рамках данной отчетности Правительство Российской Федерации составляет ежемесячные, ежеквартальные и годовые доклады, которые публикуются на официальном сайте Министерства. На основе анализа таких отчетов (например, отчета «О текущей ситуации в экономике Российской Федерации в январе–апреле 2016 года» [2] и аналогичных отчетов за другие периоды времени) можно прийти к выводу, что в Российской Федерации отслеживание ключевых макроэкономических показателей (в частности, внешнеэкономических, показателей уровня инфляции и динамики цен, динамики денежно-кредитных показателей, ситуации на финансовых рынках и состояния финансового сектора, рынка труда и денежных доходов населения и т. д.) осуществляется регулярно и на должном уровне, притом все эти показатели публикуются оперативно и открыто. Достаточно подробная статистика приводится также и по федеральным округам.

Кроме того, в Российской Федерации функционирует государственная автоматизированная информационная система «Управление» [3] (ГАС «Управление»), представляющая собой единую государственную информационную систему, которая обеспечивает сбор, учет, обработ-

ку и анализ данных, содержащихся в государственных и муниципальных информационных ресурсах, аналитических данных, данных официальной государственной статистики, а также иных сведений, необходимых для обеспечения поддержки принятия управленческих решений в сфере государственного управления. Эта система позволяет устранить дублирующие потоки и запросы аналитической информации между органами государственной власти. Ее структура показана на рис. 1

Несмотря на то, что одной из функций системы заявлено осуществление мониторинга, анализа и контроля за исполнением решений органов государственной власти и местного самоуправления, включая реализацию государственных программ, основных направлений деятельности правительства и выполнения приоритетных национальных проектов, следует отметить, что данная система решает только задачу отслеживания различных показателей. Однако ее нельзя назвать «системой мониторинга» в полном смысле данного термина, поскольку она не включает в себя какую-либо подсистему реагирования на возникшие отклонения отслеживаемых показателей от целевых показателей (в отчетах лишь констатируются те или иные негативные тенденции), кроме того, показатели социально-экономического развития приводятся в разрозненном виде, какие-либо интегральные показатели не рассчитываются и сравнения в региональном разрезе не осуществляются. Тем не менее данная система может служить удачным примером реализации подхода к централизованному сбору информации из различных источников при реализации программ социально-экономического развития.

Мониторинг социально-экономического развития Украины осуществляется на основе публикации показателей по целому ряду направлений (промышленность, сельское хозяйство, демография, экология и т. д.). Несмотря на большое количество направлений отслеживания, можно констатировать, что статистические данные публикуются гораздо реже, чем в Российской Федерации и в менее наглядной и менее удобной для восприятия форме. На основе анализа календаря публикации статистической информации Государственной службы статистики Украины [4] можно сделать вывод, что с учетом

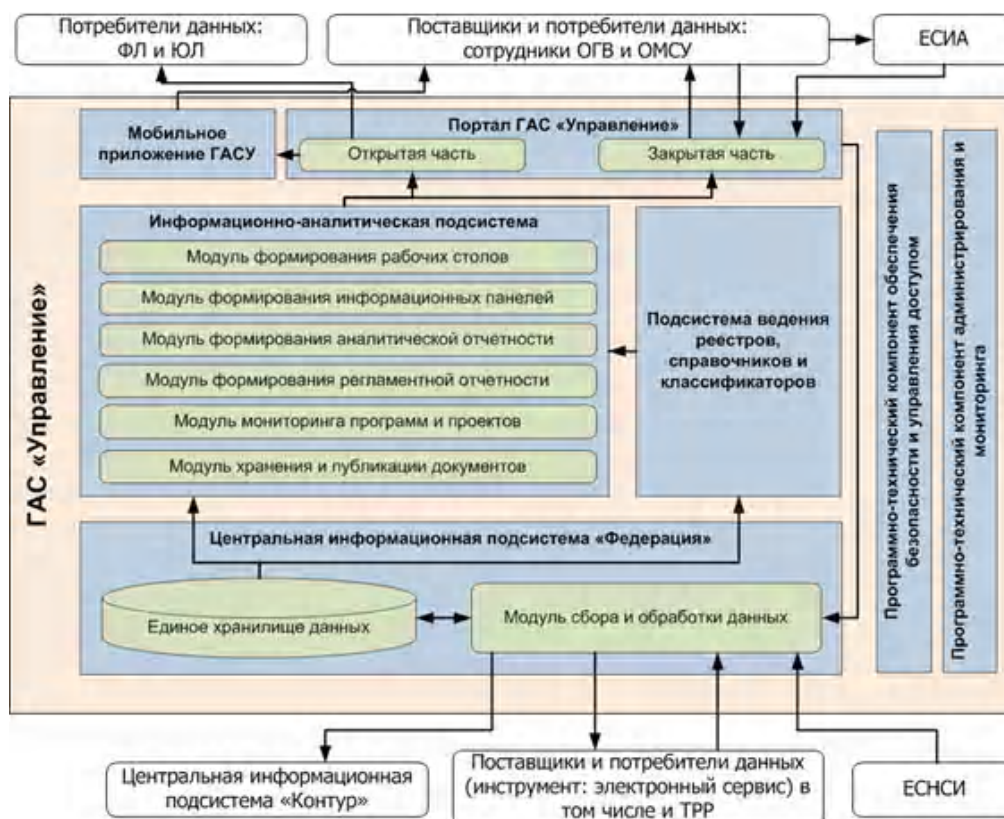


Рисунок 1. Структура ГАС «Управление» в Российской Федерации [3].

неудобной периодичности публикации данных (публикуются редко) говорить о каком-либо мониторинге уровня социально-экономического развития на основе этих данных не приходится. Кроме того, отсутствуют данные о результатах реагирования по итогам негативной динамики тех или иных показателей (просто осуществляется публикация статистических данных – без выполнения свойственных полноценным мониторингу действий). Также следует отметить отсутствие использования каких-либо интегральных показателей.

При этом следует отметить, что в настоящее время мониторинг социально-экономического развития территорий и осуществляемое в его рамках реагирование на нежелательные отклонения индикаторов социально-экономической динамики является стандартным элементом управления во многих государствах. Тем не менее практика такого мониторинга является недостаточно эффективной ввиду таких факторов, как недостаток оперативности сбора информации и принятия решений, недостаток координации между различными органами государственной власти и т. п.

В целом, существующим подходам к мониторингу социально-экономической динамики и развития территорий свойственен ряд концептуальных недостатков, среди которых основными являются следующие:

1. Мониторинг социально-экономического развития территорий и реагирования на нежелательные отклонения индикаторов не рассматривается органами государственной власти как сквозной процесс. Вместо этого каждое ведомство или орган власти рассматривает лишь те или иные сферы, закрепленные за этим ведомством. Это приводит к тому, что у лиц, принимающих решения, нет полной картины ситуации, может происходить дублирование мероприятий на разных уровнях, или же отдельные органы власти могут не замечать нарастания кризисных процессов.
2. Мониторинг осуществляется со значительным запозданием ввиду того, что многие статистические показатели, которые целесообразно использовать в сложившейся ситуации, недоступны до момента публикации соответствующих статистических отчетов.

3. Органы государственной власти зачастую получают отчеты не в виде результатов анализа исходных данных, а в виде обработанных выкладок от нижестоящих органов, которые нередко поступают в искажённом виде.
4. Принятие решений затрудняется отсутствием единого для всех органов власти и территорий перечня отслеживаемых показателей и соответствующих целевых ориентиров. Вместо этого органы власти вынуждены ориентироваться на отдельные программные документы, задачи и цели которых зачастую определены обобщённо, письменные и устные указания руководства, законодательные акты, предписания комиссий и т. п.
5. Не существует утвержденного цикла действий в случае обнаружения отклонений. Вместо этого часто происходит применение «ручного управления» со стороны органа, обнаружившего отклонение, без информирования других структур, вышестоящего начальства и т. п., что снижает оперативность и эффективность реагирования.

С учетом выделенных выше недостатков целесообразно построить систему мониторинга социально-экономического развития территорий и реагирования на нежелательные отклонения на основе следующих принципов:

- использование в качестве основы для мониторинга ограниченного перечня показателей

- (как частных и локальных, так и интегральных), специально отобранных для этих целей;
- непрерывность мониторинга;
 - централизованный сбор данных (ввод исходных данных в единую базу данных);
 - доступность лицам, принимающим решения, всех данных (а не только отчетов, составленных нижестоящими службами);
 - оперативность отслеживания отклонений и принятия соответствующих решений;
 - использование конкретного цикла действий в случае обнаружения отклонений, предполагающего выполнение конкретных шагов.

В сводном виде предлагаемые усовершенствования в работе органов государственной власти в рамках мониторинга социально-экономического развития территорий и реагирования на нежелательные отклонения индикаторов приведено в таблице.

В качестве практических рекомендаций по организации мониторинга социально-экономического развития территорий можно предложить следующие:

1. Создание специализированного аналитического органа (например, при министерстве экономики или другом министерстве, наделенном аналогичными полномочиями), основными функциями которого должны являться: обработка первичных показателей социально-экономического развития территорий; расчёт

Таблица. Сравнительный анализ существующей практики и предлагаемой схемы организации работы органов власти в рамках мониторинга социально-экономического развития территорий и реагирования на нежелательные отклонения индикаторов

| <i>№ п/п</i> | <i>Существующая практика</i> | <i>Предложения</i> |
|------------------|--|---|
| 1 | Регулярный (как правило, ежегодный или ежеквартальный) мониторинг на основе статистических отчетов | Непрерывный мониторинг на основе обновления значений показателей в информационной системе сразу же после фиксации исходных показателей на нижнем уровне |
| 2 | Независимое получение информации различными службами в рамках своих зон ответственности | Централизованное наполнение информацией информационно-аналитической системы |
| 3 | Независимый анализ информации различными службами и органами государственной власти | Централизованный анализ информации специализированным органом |
| 4 | Независимое реагирование различными службами в рамках своих зон ответственности | Централизованное реагирование на основе координации действий различных служб специализированным органом |

частных и сводных показателей; выявление отклонений и информирование всех заинтересованных органов государственной и местной власти о возникших неблагоприятных ситуациях; получение первичных данных от тех органов, которые осуществляют их сбор на нижестоящих уровнях; формирование единой базы данных поступающей информации.

2. Реализация сквозного подхода к мониторингу социально-экономического развития и реагирования на нежелательные отклонения показателей, который предполагает расчет единых интегральных показателей на основе данных, относящихся к компетенции различных органов, а также реализацию единых программ реагирования, в которых будут определены мероприятия для различных управленческих органов и структур. Это позволит максимизировать эффективность использования ресурсов и избежать «перетягивания одеяла» со стороны отдельных органов государственной и местной власти или реализации дублирующих мероприятий.
3. Планирование комплексных мероприятий по реагированию на выявленные кризисные ситуации и нежелательные явления с участием всех органов государственной и местной власти, связанных с данной кризисной ситуацией или нежелательным явлением. Программа соответствующего мероприятия не должна ограничиваться лишь какой-то одной сферой или компетенцией одного органа власти, поэтому контроль за реализацией таких программ может быть возложен на соответствующий аналитический орган, который будет отслеживать динамику соответствующих показателей и информировать вышестоящие органы власти.
4. Комплексное планирование социально-экономического развития территорий с привязкой всех мероприятий к конкретным отслеживаемым параметрам социально-экономического развития, входящим в систему мониторинга, что создает условия для оперативной и качественной оценки достижения целевых параметров программ развития.

Так как под мониторингом понимается наблюдение за состоянием объекта, направленное на предупреждение и коррекцию неблагоприятных отклонений наиболее важных параметров функционирования и развития [5], следует уточнить,

что мониторинг является по своей сути способом контролировать некоторый процесс или объект и выявлять тенденции в протекании процесса или состоянии объекта. Но для того, чтобы мониторинг как часть процесса управления являлся максимально эффективным и ориентированным на достижение поставленных задач и целей развития, он должен включать в себя порядок действий, направленных на анализ выявленных негативных тенденций, и содействие оперативной выработке рекомендаций по их устранению. В связи с чем целесообразно предложить следующий цикл реагирования в рамках мониторинга социально-экономических процессов:

Выявление нежелательной ситуации – обнаружение угрозы на основе анализа и интерпретации значений комплекса ключевых показателей социально-экономического развития. К таким потенциально опасным ситуациям следует отнести, в зависимости от стоящих перед руководством территории целей, недостижение ключевых целевых показателей, накопление отставания в динамике показателей, снижение показателей вместо запланированного роста, резкие или необъяснимые с рациональной точки зрения колебания тех или иных показателей.

Анализ и информирование – определение типа угрозы, оценка ее характера и масштаба на основе анализа имеющихся данных, формирование соответствующих аналитических отчетов для руководства территории и всех органов или структур, к чьей сфере ответственности относится идентифицированная ситуация и выявленная угроза. Это может включать определение круга потенциальных последствий негативной ситуации и вероятных сценариев ее дальнейшего развития.

Разработка реакции – на основе полученных данных руководство территорий при поддержке узких специалистов в различных областях с возможным привлечением внешних экспертов или вышестоящих органов власти анализируют и разрабатывают (с использованием широкого спектра научных и методических подходов, экономико-математических и социальных моделей, методов и информационных систем) возможные варианты решений, которые могут разрешить возникшую ситуацию. В данном случае акцент делается на оптимальном соотношении затрат и результата – идеальным итогом будет разрешение негативной ситуации, возвращение системы на заданную траекторию движения, достижение

показателями поставленных диапазонов целевых значений. При невозможности разрешить ситуацию ценой разумных средств и усилий возможна корректировка целей и утверждение новых целевых диапазонов показателей.

Реализация реакции – оптимальные варианты решений, выбранные на предыдущем этапе, реализуются в системе управления территориями. Реакция может также включать принятие не только экономических мер, но и кадровых решений в отношении руководителей, допустивших возникновение кризисной ситуации в своей зоне ответственности.

Измерение и коррекция – продолжение мониторинга комплекса ключевых показателей, отслеживания и анализа их динамика под воздействием комплекса принятых мер. На этой основе оценивается правильность, состоятельность и своевременность выбранных для реализации управленческих решений. По мере необходимости вносятся коррективы, соответствующие новой ситуации и особенностям ее динамики.

Общая иллюстрация подхода к мониторингу показателей социально-экономического развития территорий в рамках индикативного управления социально-экономическим развитием показана на рис. 2.

Как видно на рисунке 2, результаты систематического мониторинга ложатся в основу реагирования на проблемные ситуации. Требования к необходимому для осуществления мониторинга данным предоставляются центром мониторинга, поскольку именно на данный структурный элемент процесса управления впоследствии возложена функция анализа и интерпретации этих данных. Такой мониторинг становится возможным благодаря использованию информационной системы, база данных которой наполняется соответствующими отделами органа власти территории на основе статистической информации и отчетности (принцип организационного взаимодействия центра мониторинга с другими управленческими структурами более детально представлен в работе [6]). Эти данные позволяют оценивать динамику ключевых индикаторов социально-экономического развития, которые представляются в сводном и удобном для восприятия виде через интерфейс пользователя автоматизированных рабочих мест. Сотрудники центра мониторинга социально-экономического развития при органе власти территории изуча-

ют эти индикаторы, выявляют нежелательные ситуации и отвечают за организацию процессов реагирования на них. По сути, такой мониторинг встраивается в существующую систему управления территорией (какой бы ни была конкретная организационная форма или название, например, система мониторинга социально-экономического развития, информационная система органа власти, или же в форме функции планового или иного отдела администрации).

Мониторинг регионального развития целесообразно интегрировать в систему поддержки принятия решений органами власти в формате ситуационного центра, под которым в литературе [7, 8] относят системы, позволяющие наглядно представлять информацию об объекте управления и его инфраструктуре, быстро получать новые виды отчетности, анализировать как текущие и ретроспективные данные, так и развитие ситуаций в будущем, а также вырабатывать рекомендации в отношении способов решения имеющихся задач. Подобные системы можно разделить на системы выработки рекомендаций и системы подготовки данных для принятия решений – последние называются ситуационными центрами [7, 9]. Ситуационные центры дают возможность использовать различную информацию, данные и модели для анализа и решения возникающих проблем [10]. Ситуационный центр представляет собой набор программных и аппаратных средств, инженерных решений и научных методов для автоматизации моделирования, отображения и анализа ситуаций в рамках реализации функций управления [11], то есть ситуационные центры нужны для информационной поддержки обоснования и принятия управленческих решений как элемента комплексной информационной поддержки процессов управления.

На основе вышеизложенного в работе под ситуационным центром мониторинга социально-экономического развития территорий понимается автоматизированное рабочее место (АРМ) одного или нескольких сотрудников, руководителей или экспертов, приспособленное для оперативного и удобного отслеживания индикаторов развития в динамике, оценки на основе собранных данных достижения поставленных ориентиров развития, формирования и тестирования (проверки) сценариев, в том числе с использованием математических моделей, а также оперативной оценки проблемных ситуаций. Организация

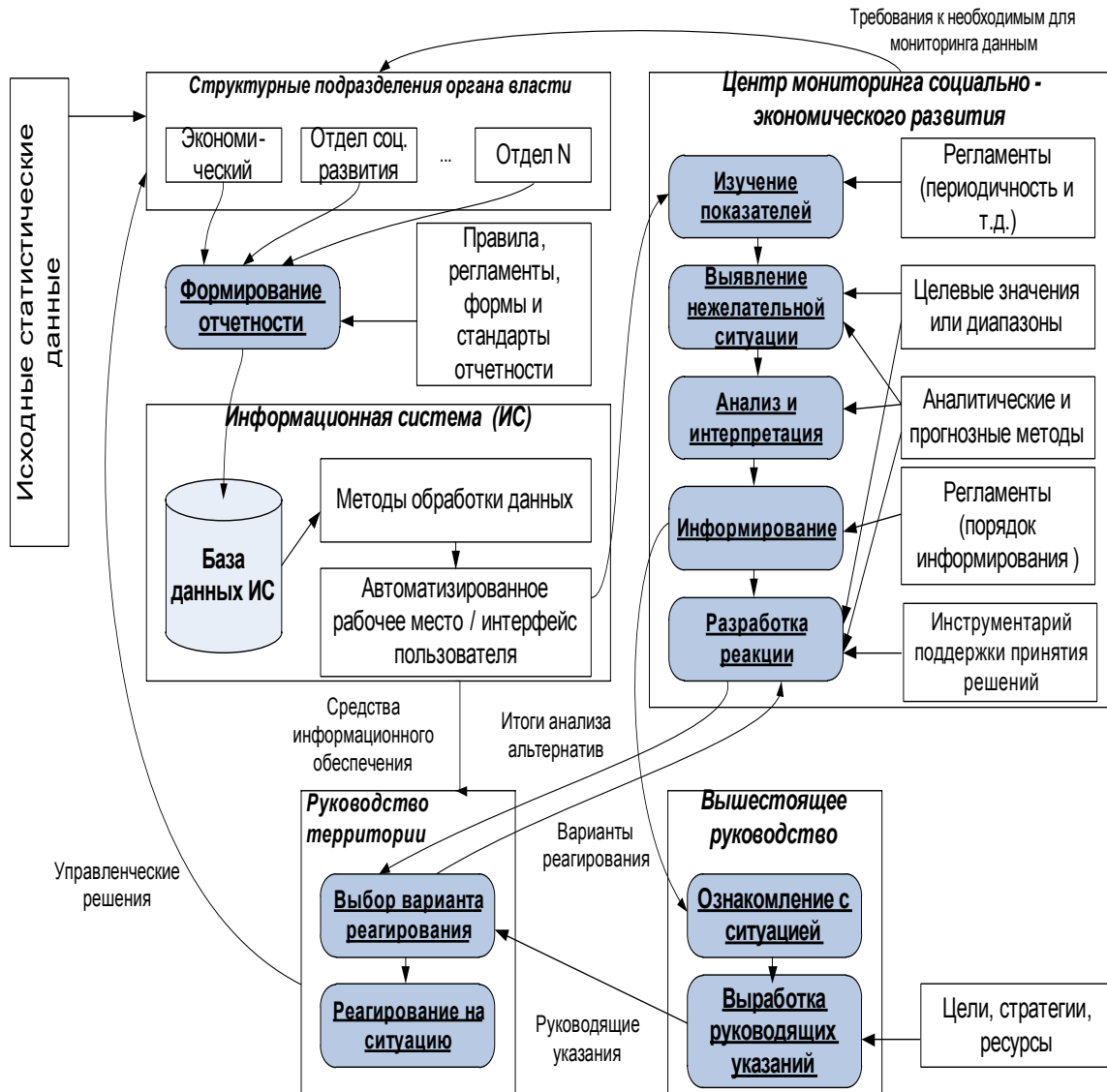


Рисунок 2. Схема мониторинга показателей социально-экономической динамики в рамках регионального индикативного управления.

работы этого важного структурного элемента управленческого процесса возможна на основе использования научно-методического аппарата индикативного управления развитием территорий в сочетании с современными информационными технологиями и методами анализа данных, которые предложены и более детально описаны в работах [12–16]. Ситуационный центр мониторинга, будучи средством интеллектуальной поддержки целеполагания и обоснования решений в системе управления социально-экономическим развитием территорий, должен позволять выявлять и ана-

лизировать проблемные ситуации не только с учетом опыта и мнения конкретных сотрудников (руководителей), но и с учетом всестороннего анализа текущей ситуации, ретроспективных данных и ожидаемого развития ситуации. При этом необходимо использовать различные методы анализа, которые будут составлять научно-методическую и модельную основу соответствующей информационной системы.

Сбор необходимой информации может происходить как на основе поступающей извне статистической информации, так и на основе авто-

матризированной информационной системы органа управления, состоящей из ряда автоматизированных рабочих мест (АРМ) сотрудников подразделений. Из таких АРМ информация должна поступать в общую базу данных (БД) информационной системы, откуда она запрашивается системой мониторинга. В таком случае система мониторинга использует возможности общей информационной системы органа управления или государства в целом, что позволит сократить расходы на информационное обеспечение процессов управления, поскольку создания отдельных систем сбора, хранения и обработки информации не потребуется. В таком случае индикаторы социально-экономического развития, используемые в системе мониторинга, должны быть включены в информационную систему (или рассчитываться на основе данных, уже собираемых с помощью существующей системы).

Непосредственное реагирование целесообразно осуществлять во взаимодействии руководства территории с вышестоящим руководством, которое должно предварительно ознакомиться с ситуацией и выработать руководящие указания. Выработка решений предполагает активный информационный обмен между руководством территории (которое в итоге выбирает варианты реагирования), высшим руководством (которое задает основные целевые ориентиры реагирования на нежелательную ситуацию и утверждает вариант реагирования, выбранный руководством территории) и центра мониторинга социально-экономического развития (который предоставляет руководству необходимую для принятия решений информацию, а также анализирует предложенные руководством альтернативы). В ходе реагирования на кризисные ситуации в рамках индикативного управления важным элементом является и комплекс индикаторов социально-экономического развития (принципы формирования комплекса таких индикаторов представлены в работах [13–14]): они используются для выявления нежелательных ситуаций, они же являются критериями выбора варианта реагирования и сопоставления соответствующих альтернативных вариантов, и на основе их динамики оценивается эффективность выбранного подхода к реагированию и фиксируется разрешение ситуации или ее обострение.

Кроме того, на основе индикаторов осуществляется оценка эффективности работы всех субъектов, принимавших участие в процессе, включая руководство территорий. Общий алгоритм мониторинга и реагирования на нежелательные отклонения представлен на рисунке 3.

Как видно на рисунке 3, мониторинг предполагает отслеживание показателей с целью обнаружения нежелательных отклонений. При обнаружении отклонений осуществляется их анализ и интерпретация с целью определить, требует ли ситуация реагирования. Если ситуация не требует реагирования (отклонения незначительные или имеется тенденция к их возврату в допустимый диапазон) реагирование не осуществляется и продолжается отслеживание показателей. Если же реакция необходима, то разрабатываются корректирующие меры: в случае, когда удалось разработать такие меры (с учетом ограничений по времени, ресурсных ограничений, воздействия внешней среды, характера отклонений показателей), то система переходит к реализации реакции. Если же было установлено, что ситуация не может быть исправлена (например, ввиду недостатка ресурсов или непреодолимого воздействия внешних факторов), то осуществляется корректировка целевых показателей, на которые необходимо ориентироваться уже в новых условиях. Если реакция была разработана и реализована, то после принятия корректирующих мер оценивается их эффективность, по результатам чего принимается решение либо о корректировке реакции – если цели не были достигнуты (система возвращается на предыдущий шаг «Разработка реакции»), либо о продолжении наблюдения – если цели корректирующих мер были достигнуты.

Выводы

Предложенный подход к мониторингу социально-экономического развития территорий отличается следующими особенностями, определяющими его новизну по сравнению с существующими научными разработками в данной сфере:

- акцент на непрерывном мониторинге ключевых показателей, а не на регулярную оценку с большими интервалами во времени, традиционную для применяемых в настоящее время форм организации контроля динамики

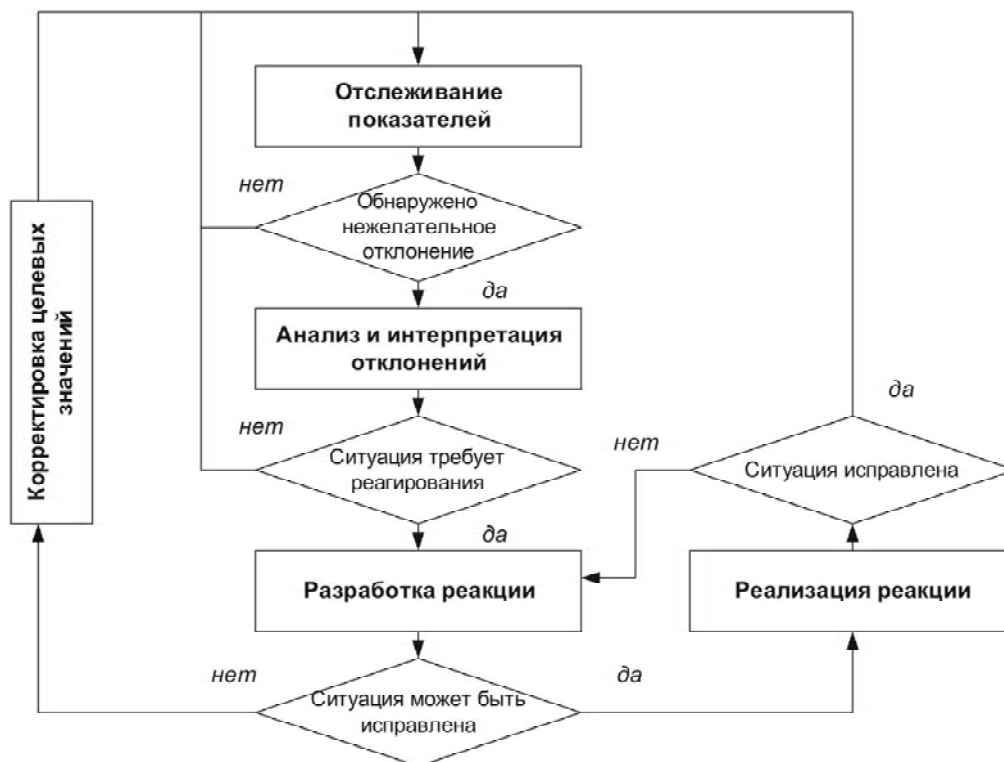


Рисунок 3. Обобщенный алгоритм мониторинга показателей и реагирования на их нежелательные отклонения.

показателей государственными органами и органами местного самоуправления;

- использование цикла «оценка – выявление – анализ – информирование – разработка реакции», определяющего ключевые шаги, предпринимаемые на каждом этапе от обнаружения отклонений до выработки управленческих решений, направленных на исправление ситуации;
- интеграция процедур мониторинга с информационными системами в форме автоматизированных рабочих мест.

Таким образом, был усовершенствован подход к мониторингу социально-экономического развития территорий, основанный на непрерывном отслеживании динамики ключевых индикаторов социально-экономического развития в целях выявления нежелательных ситуаций, анализа и интерпретации, информирования, разработки и реализации реакции, что позволяет вовлечь в процесс реагирования руководство государства и соответствующих территорий, повысить эффективность и оперативность такого реагирования.

Литература

1. Направления деятельности [Электронный ресурс] // Официальный сайт Минэкономразвития России / Министерство экономического развития Российской Федерации. – Режим доступа : <http://economy.gov.ru/minec/activity/sections/macro/monitoring/>.

References

1. Ministry of Economic Development of the Russian Federation. Activity direction. Mode access: <http://economy.gov.ru/minec/activity/sections/macro/monitoring/>. (in Russian)
2. Ministry of Economic Development of the Russian Federation. About the current situation in economy

2. О текущей ситуации в экономике российской Федерации в январе–апреле 2016 года [Электронный ресурс] / Министерство экономического развития Российской Федерации. – Москва : [Минэкономразвития России], 2016. – 78 с. – Режим доступа : <http://economy.gov.ru/minec/resources/Зас5f9d8-0d15-4b04-b530-6403242fe261/Январь-апрель+2016.pdf>.
3. Государственная автоматизированная информационная система «Управление» [Электронный ресурс] / Федеральное казначейство Российской Федерации. – Режим доступа : <http://gasu.gov.ru/web/guest/home>.
4. Календар оприлюднення інформації Держстату на 2016 рік [Электронный ресурс] : Статистична інформація // Державна служба статистики України / Держстат України. – Режим доступа : http://ukrstat.gov.ua/plansite/pl_2016_ct.htm.
5. Моніторингові оцінювання складних соціально-економічних явищ розвитку регіону [Текст] / НАН України, Ін-т регіональних досліджень ; Я. О. Побурко (відп. ред.). – Л. : [б. в.], 2006. – 306 с. – ISBN 966-02-4156-9.
6. Яковлева, Ю. К. Организационное обеспечение индикативного управления социально-экономическим развитием территорий [Текст] / Ю. К. Яковлева // Торговля и рынок. 2017. Выпуск № 1(41), том 1. С. 162–174.
7. Інформаційні системи на підприємствах: розвиток теорії та практики [Текст] : Монографія / С. І. Левицький, Р. М. Лепя, Ю. О. Коваленко [та ін.] ; НАН України. Ін-т економіки пром-ти. – Д. : ООО «Юго-Восток, ЛТД», 2007. – 250 с.
8. Лепя, Р. Н. Информационные технологии в принятии управленческих решений [Текст] / Р. Н. Лепя, Ю. Ю. Пищенко // Экономические проблемы и перспективы стабилизации экономики Украины / НАН Украины. Ін-т економіки пром-сти. – Донецк : ІЕП НАН України, 2000. – С. 338–351.
9. Райков, А. Ситуационная комната для поддержки корпоративных решений [Текст] / А. Райков // Открытые системы. 1999. № 7–8. С. 56–66.
10. Ларичев, О. И. Качественные методы принятия решений; вербальный анализ решений [Текст] / О. И. Ларичев, Е. М. Мошкович. – М. : Наука, 1996. – 208 с.
11. Филиппович, А. Ю. Ситуационные центры: определения, структура и классификация [Текст] / А. Ю. Филиппович // PC Week/RE. 2003. № 26(392). С. 21–22.
12. Яковлева, Ю. К. Концепция индикативного управления социально-экономическим развитием регионов [Текст] / Ю. К. Яковлева // Менеджер. 2016. № 4(78). С. 172–179.
13. Азарян, Е. М. Подход к интегральной оценке социально-экономического развития территорий [Текст] / Е. М. Азарян, Ю. К. Яковлева // Менеджер. 2016. № 3(77). С. 13–24.
14. of the Russian Federation in January–April, 2016. Moscow: Ministry of Economic Development of the Russian Federation, 2016. 78 p. Mode access: <http://economy.gov.ru/minec/resources/Зас5f9d8-0d15-4b04-b530-6403242fe261/Январь-апрель+2016.pdf>. (in Russian)
15. Federal Treasury of the Russian Federation. The state automated information system «Management». Mode access: <http://gasu.gov.ru/web/guest/home>. (in Russian)
16. State Statistics Service of Ukraine. The calendar of announcement of the information of state position for 2016: Statistical information. Mode access: http://ukrstat.gov.ua/plansite/pl_2016_ct.htm. (in Ukrainian)
17. NAN of Ukraine, Institute of regional researches; Poburko, Ya. O. (Ed.). Monitoring estimation of the difficult social and economic phenomena of the region development. Lviv, 2006. 306 p. ISBN 966-02-4156-9. (in Ukrainian)
18. Yakovleva, Yu. K. Organizational support of indicative management of social and economic development of territories. In: *Trade and market*, 2017, Issue 1(41), Vol. 1, pp. 162–174. (in Russian)
19. Levitskii, S. I.; Lepa, R. M.; Kovalenko, Yu. O. et al.; NAN of Ukraine. Institute of industrial economy. Information systems at the enterprises: Monograph. Donetsk: Southeast, LTD, 2007. 250 p. (in Ukrainian)
20. Lepa, R. N.; Pishchenko, Yu. Yu. Information technologies in adoption of administrative decisions. In: *Economic problems and prospects of stabilization of economy of Ukraine*. Donetsk: IET NAN of Ukraine, 2000, pp. 338–351. (in Russian)
21. Raykov, A. The situational room for support of corporate decisions. In: *Open systems*, 1999, No. 7–8, pp. 56–66. (in Russian)
22. Larichev, O. I.; Moshkovich, E. M. Qualitative methods of decision-making, verbal analysis of decisions. Moscow: Science, 1996. 208 p. (in Russian)
23. Filippovich, A. Yu. Situational centers: definitions, structure and classification. In: *PC Week/RE*, 2003, No. 26(392), pp. 21–22. (in Russian)
24. Yakovleva, Yu. K. Concept of indicative management of social and economic development of regions. In: *Manager*, 2016, No. 4(78), pp. 172–179. (in Russian)
25. Azarian, E. M.; Yakovleva, Yu. K. Approach to integrated assessment of social and economic development of territories. In: *Manager*, 2016, No. 3(77), pp. 13–24. (in Russian)
26. Azarian, E. M.; Yakovleva, Yu. K. Formation of set of initial indicators for assessment of social and economic development of regions. In: *Trade and market*, 2016, No. 1(39), pp. 17–31. (in Russian)
27. Yakovleva, Yu. K. Mechanism of indicative management of social and economic development of regions. In: *Trade and market*, 2016, Issue No. 2(40), Volume 1, pp. 158–171. (in Russian)
28. Yakovleva, Yu. K. Information support of the indicative management of regional socio-economic

14. Азарян, Е. М. Формирование набора исходных показателей для оценки социально-экономического развития регионов [Текст] / Е. М. Азарян, Ю. К. Яковлева // Торговля и рынок. 2016. № 1(39). С. 17–31.
 15. Яковлева, Ю. К. Механизм индикативного управления социально-экономическим развитием регионов [Текст] / Ю. К. Яковлева // Торговля и рынок. 2016. Выпуск № 2(40), том 1. С. 158–171.
 16. Яковлева, Ю. К. Информационное обеспечение индикативного управления социально-экономическим развитием регионов [Текст] / Ю. К. Яковлева // Вестник института экономических исследований. 2017. № 1. С. 90–105.
- development. In: *Vestnik of Institute of Economic Research*, 2017, No. 1, pp. 90–105. (in Russian)

Яковлева Юлия Константиновна – кандидат экономических наук, доцент кафедры маркетинга и коммерческого дела ГОУ ВПО «Донецкий национальный университет экономики и торговли имени Михаила Туган-Барановского». Научные интересы: территориальная организация населения и хозяйства Донецкого региона, региональное управление.

Яковлева Юлія Костянтинівна – кандидат економічних наук, доцент кафедри маркетингу і комерційної справи ДООУ ВПО «Донецький національний університет економіки і торгівлі імені Михайла Туган-Барановського». Наукові інтереси: територіальна організація населення і господарства Донецького регіону, регіональне управління

Yakovleva Yuliya – Ph.D in Economic Sciences, Associate Professor, Marketing and Business Affairs Department, Turgan-Baranovsky Donetsk National University of Economics and Trade. Scientific interests: territorial organization of the population and economy of the Donetsk region, the regional management.