

ОСНОВНЫЕ АСПЕКТЫ ФОРМИРОВАНИЯ ГЕНЕРАЛЬНОЙ СХЕМЫ РАЗВИТИЯ ТЕРРИТОРИИ ДОНЕЦКОЙ НАРОДНОЙ РЕСПУБЛИКИ НА ПЕРИОД 2019-2039 гг.

С. С. НАУМЕЦ, Министр строительства и жилищно-коммунального хозяйства

Л. В. СЕМЧЕНКОВ, начальник департамента территориального развития

Министерство строительства и жилищно-коммунального хозяйства Донецкой Народной Республики,
г. Донецк

Аннотация. Рассматриваются основные аспекты формирования генеральной схемы развития территории Донецкой Народной Республики на период с 2019 по 2039 гг., включая перечень необходимых на первом этапе мероприятий по сбору исходных данных, касающихся инвентаризации картографических материалов, данных по полезным ископаемым, анализа существующего положения территорий и жилого фонда, социально-демографических особенностей, анкетирования основных градообразующих предприятий, наличия и состояния всех видов инженерных сетей, программ развития территорий городов, информации по трансграничным территориям с учетом интересов смежных государств и др.

Ключевые слова: генеральная схема развития территории, Донецкая Народная Республика, комплексный и системный подход



*Наумец
Сергей Сергеевич*



*Семченков Леонид
Владимирович*

ВВЕДЕНИЕ

Развитие экономики любой страны требует создания системной программы эффективного использования имеющихся ресурсов.

Комплексный, системный подход к развитию территории должен определить стратегию её устойчивого развития, что в дальнейшем создаст благоприятные, осмысленные условия восстановления народного хозяйства Республики, улучшит экологическое состояние региона, а также обеспечит безопасные условия жизнедеятельности человека и рациональное использование природных ресурсов.

Отсутствие системной программы приводит к строительству микрорайонов без воды, восстановлению школ без школьников, строительству промышленных предприятий без квалифицированных рабочих.

Военные действия 2014–2018 гг. разрушили социальную и инженерно-транспортную инфраструктуру значительной части территории Донецкой Народной Республики, что привело к оттоку населения вплоть до полного опустошения сельских населенных пунктов, расположенных в зоне боевых действий (например, село Редкодуб Енакиевской городской администрации, посёлок Кожевня администрации Шахтерского района и др.).

В сложившейся блокадной ситуации предыдущие внешние экономические связи Республики были нарушены. Это вызвало нарушение логистических связей предприятий, привело к потере структуры производственных сил и к значительному снижению промышленного потенциала Донецкой Народной Республики в целом.

Разрушительные последствия войны и нарушение государственных и межгосударственных связей требуют тщательного анализа существующего состояния народно-хозяйственного комплекса и разработки новой градостроительной документации государственного уровня для осуществления обоснованного

и систематизированного планирования территории Донецкой Народной Республики.

Территориальное планирование на государственном уровне состоит в разработке Генеральной схемы развития территории Донецкой Народной Республики (далее Генеральная схема) и ее административно-территориальных единиц, схем международных транспортных коридоров и зон их влияния, схем территориального развития трансграничных территорий, с параллельной разработкой градостроительной документации местного значения, к которой относятся генеральные планы городов и иная градостроительная документация, уточняющая и дополняющая их.

Генеральная схема развития территории Донецкой Народной Республики – крайне необходимый, стратегически обязательный документ, однако ее полноценная разработка и завершение будут объективно тормозиться нерешенными проблемами производственной и социальной интеграции с соседними государствами и определения своей «ниши», потенциальной роли в производственно-экономической структуре Евразийского экономического союза.

Без осознания своей производственной ценности и роли в межгосударственной структуре и на рынке производства, экономический рост и территориальные преобразования затруднены и хаотичны.

Достижение безопасности инвестиционного участия в строительстве, экономического роста и социальной стабильности Республики должно сопровождаться территориальными преобразованиями в части рационального функционального использования территорий, обеспечения гибкими надежными транспортными связями, комплексным инженерным обустройством, проведением природоохранных мероприятий и т. д.

Генеральная схема развития территории Донецкой Народной Республики является базовой документацией территориального планирования общегосударственного уровня, разработанной с учетом существующего состояния её территорий, и направлена на систематизацию застройки и развития территориальных преобразований.

Для разработки Генеральной схемы и иной градостроительной документации необходимо выполнить сбор исходных данных, произвести анализ полученных сведений, выполнить разработку соответствующей градостроительной документации и провести процедуру её утверждения на государственном уровне.

В связи с этим Министерством строительства и жилищно-коммунального хозяйства Донецкой Народной Республики подготовлен перечень мероприятий, необходимых для выполнения первого этапа разработки Генеральной схемы, который

заключается в сборе исходных данных. С этой целью предполагается проведение ряда работ.

I. Выполнить инвентаризацию картографических материалов территории Республики.

Картографические и топографо-геодезические изыскания являются базовыми, опорными для деятельности по организации, планированию и использованию территорий, для изучения природных ресурсов, их физических и потребительских свойств.

Строительство, градостроительство – виды деятельности наиболее активного, многооперационного и комплексного преобразования природной среды, являются основными потребителями картографии и геодезических изысканий.

Продукция геодезических изысканий необходима на этапах планирования (на бумаге) и планировки (в натуре) территорий, при размещении отдельных объектов строительства и инженерно-транспортной инфраструктуры.

Для эксплуатации застроенной территории, инженерно-транспортной инфраструктуры также необходим банк геодезических данных, входящих в состав градостроительного и землеустроительного кадастра.

Организация специальных служб геодезии, картографии и градостроительного кадастра в составе Минстроя ДНР на данном историческом этапе представляется целесообразной, учитывая масштабы предстоящих градостроительных задач Республики в ходе восстановления и переориентации экономики Донбасса.

II. Выполнить анализ существующего положения территорий с учетом прошедших боевых действий на территории Донецкой Народной Республики с фиксацией разрушений на картах и с подробной их аннотацией (военные действия 2014-2018 гг.).

Целесообразно выполнить карту разрушений на общегосударственном уровне как важный этап сбора исходной информации для последующего градостроительного проектирования. Время требует корректировки ранее разработанной градостроительной документации (с учетом информация ЦУВ¹).

Целями данной работы станут:

1) Определение наличия и состояния жилых и общественных зданий, инженерных сетей и транспортных магистралей в населенных пунктах Республики;

2) Определение наличия разрушений застройки в каждом населенном пункте;

3) Определение наличия разрушений инженерных объектов (мосты, объекты подающей инженерии (газораспределительные пункты, водопроводы и водопроводные узлы, магистральные линии электропередач, и подстанций) в разрезе сбора информации от местных администраций.

¹ Центр управления восстановлением Донецкой Народной Республики.

Задачи, решаемые данной работой:

- а) определение целесообразности восстановительных работ;
- б) определение очередности восстановительных работ;
- в) предоставление информации об адресной направленности восстановительных работ;
- г) подготовка материалов для дальнейшего эффективного планирования развития территории Донецкой Народной Республики.

Опыт других стран, подвергшихся значительным разрушениям, в том числе и СССР после Великой Отечественной Войны, показывает необходимость восстановления незначительно поврежденных объектов при их востребованности (с возможным переуплотнением в соответствии с новыми задачами) и строительства новых зданий и сооружений на территориях, в первую очередь обеспеченных инженерными сетями и связями, не требующих значительных затрат на демонтаж разрушенных зданий и сооружений. Уточнение логистических связей поставит задачи по первоочередным мероприятиям развития послевоенной экономики.

Пример — карта разрушений по г. Донецку, составленная коммунальным предприятием «Управление генерального плана г. Донецка».

В основу исходной информации по разрушениям на территории города Донецка в ходе боевых действий 2014-2015 гг. легли данные организаций, балансодержателей объектов, подвергшихся разрушениям, натурные обследования территорий и т.д.

Полученные данные по разрушениям на территории г. Донецка систематизировались по трем основным критериям:

- 1) район, в котором расположен поврежденный-разрушенный объект;
- 2) функциональное назначение поврежденного-разрушенного объекта;
- 3) категория разрушения объекта.

Категории разрушений объектов:

а) полностью разрушенные — объекты, не подлежащие восстановлению, полностью уничтожены несущие конструкции здания/сооружения;

б) высокая степень разрушения — объекты с частичным разрушением несущих конструкций, которые при проведении специальных восстановительных, конструктивно-технических мероприятий могут быть восстановлены;

в) средняя степень разрушения — объекты, здания и сооружения с частичным разрушением несущих или ненесущих конструкций — которые могут быть восстановлены без разработки особых технических и конструктивных мероприятий;

г) низкая степень разрушения — объекты с поврежденными фасадами, остеклением, покрытием кровли при выполнении данной работы в расчет не принимались ввиду отсутствия влияния данных разрушений на градостроительную ситуацию в городах.

Объекты с категорией разрушения от а) до в) были зафиксированы на картографических материалах М 1:2000. На основе анализа расположения и количественного состава отдельных объектов с различными категориями разрушений, на территории города были определены зоны города, в зависимости от характера уровня разрушения объектов, зданий и сооружений:

1) зона значительных разрушений — более 60% зданий и сооружений полностью разрушено; для дальнейшей застройки этих территорий требуется выполнение проектно-планировочных работ с комплексным анализом и упорядочением застройки; при необходимости, для более эффективного использования данных территорий возможно изменение их функционального назначения с полным либо частичным сносом существующей застройки;

2) зона средней степени разрушений зданий и сооружений — требуется капитальная реконструкция зданий и сооружений и частично новая застройка; данные зоны города не предусматривается перепрофилировать или изменять функциональное назначение их территорий; предполагается восстановление и реконструкция данных зон с частичным сносом поврежденных-разрушенных объектов и с новой застройкой;

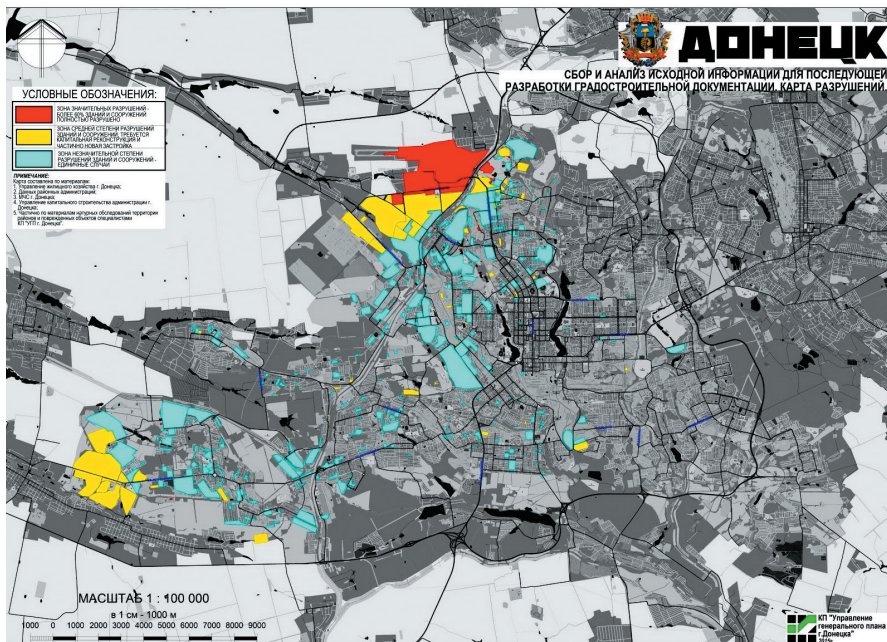


Рис. 1. Карта разрушений на территории г. Донецка

требуется упорядочение застройки с уточнением транспортно-инженерных коридоров;

3) зона незначительной степени разрушений зданий и сооружений — включает единичные случаи поврежденных зданий; территории не требуют изменения функциональной или планировочной структуры.

Данная работа, выполненная на картографических материалах, позволяет в полной мере оценить степень и уровень разрушения на территории города, что необходимо для дальнейшей разработки программ и мероприятий по восстановлению и развитию экономики и социальной сферы, мероприятий для организации градостроительного кадастра территории города с целью эффективного использования территорий, подвергшихся разрушениям в ходе боевых действий 2014–2015 гг.

III. Выполнить сбор информации о демографическом составе населения:

– о наличии населения, его численности, демографической структуре (половозрастной состав, социальное состояние, занятость и др.);

– о состоянии жилфонда, его структуре (многоквартирный, усадебный), количестве домов, общей площади, количестве проживающих, жилищной обеспеченности населения; количестве домов, пригодных к эксплуатации или подлежащих восстановлению, сносу и пр.

При проектировании системы расселения необходим всесторонний и глубокий анализ населения и трудовых ресурсов, а также укрупненные исследования возможных вариантов роста и изменения структуры населения.

Для любой страны основным ресурсом, обуславливающим ее процветание, является молодое и здоровое население. Без достаточной численности населения невозможно использование основных производственных ресурсов для развития (восстановления) экономики региона.

Таким образом, определение количества и особенностей населения, его условий проживания является приоритетным вопросом в градостроительных исследованиях.

Демографические факторы — среди прогнозов, имеющих наиболее важное значение для проектирования расселения, особенное место занимают демографические прогнозы.

При проектировании системы расселения в перспективе следует учитывать ряд тенденций и проблем.

1. Мозаичность, асимметрия демографической ситуации, не существует одинаковой демографической ситуации.

2. Вынужденные миграции — тысячи людей покидают районы военных действий, национальных конфликтов или районы с нарастающей межэтнической напряженностью.

3. Необходимость управления миграционными процессами: крайне важными задачами миграцион-

ной политики, возникшими в настоящее время, стало регулирование миграционных потоков.

4. Ожидаемые изменения в возрастной структуре населения и в структуре занятости. Эти изменения наиболее четко фокусируются в трех фундаментальных тенденциях.

Во-первых, по мере роста продолжительности жизни и совершенствования пенсионного обеспечения, увеличивающуюся долю населения составят лица в возрасте старше трудоспособного. При сокращении доли населения в трудоспособном возрасте происходит уменьшение численности занятых в производственных процессах, поддающихся механизации и автоматизации, и расширится занятость в сфере услуг, управлении, науке и научном обслуживании.

Во-вторых, коренным образом меняется «трудовой цикл» человека. Эти изменения должны быть ясно оценены и своевременно предусмотрены в процессе прогнозирования и проектирования с учетом весьма значительных региональных особенностей.

5. Возрастающая роль рационального использования квалификации и трудовых навыков населения. Общими требованиями являются внимательный учет этого фактора при проектировании системы расселения и важность учета сложившихся слоев квалифицированных кадров и научно-технического потенциала.

IV. Выполнить сбор информации по трансграничным территориям с учетом интересов смежных государств.

Развитие трансграничных территорий — это глобальный вопрос логистических взаимоотношений с соседними странами. Трансграничные территории — многофункциональные территории с обеих сторон государственной границы соседних государств. Их формирование и развитие базируются на взаимовыгодном сотрудничестве в политическом, социально-экономическом, культурологическом и структурно-планировочном направлениях. Все это требует комплексного функционально-планировочного регулирования развития трансграничных регионов на двухсторонней межгосударственной основе.

В современных внешнеполитических и экономических условиях во многих странах трансграничные регионы имеют значение наиболее актуальных объектов социально-экономического планирования и градостроительного проектирования.

Определение трансграничных регионов — одна из разновидностей районирования всей территории страны. Особенность приграничных регионов состоит в том, что их структурно-планировочная организация зависит не только от внутригосударственной и внешней политики одной страны, но и от региональной политики соседних государств. Территории с обеих сторон государственной границы исторически формируются в результате взаимодействия

общих или схожих факторов и поэтому существует общность их межгосударственной планировочной структуры. Это требует комплексного двустороннего решения многих градостроительных проблем, базирующихся на стойком развитии международных контактов страны, которые формируются на разных территориальных уровнях, — национальном, региональном и локальном.

С учетом геополитического расположения Донецкой Народной Республики можно говорить, что вся она является трансграничной территорией, неразрывно связанной с Российской Федерацией. Экономика и социальные факторы Донецкой Народной Республики в настоящий момент ориентированы на восточное направление.

V. Выполнить инвентаризацию данных по полезным ископаемым.

Инвентаризация данных по полезным ископаемым неразрывно связана с несколькими проблемными вопросами Республики.

Первый из этих вопросов — обеспечение населенных пунктов и оздоровительных учреждений качественными питьевыми и минеральными водами. Питьевые подземные воды относятся к наиболее дефицитным видам полезных ископаемых. Сейчас разведанные запасы подземных вод составляют 28 % от потребности региона. Эксплуатируется лишь 13 % от разведанных (49 групповых водозаборов) запасов. Для удовлетворения потребностей региона в воде питьевого качества необходимо увеличить производительность существующих водозаборов, которые имеют низкий процент освоения, а также привлечь к эксплуатации все разведанные запасы. Для этого необходимо пробурить почти 300 эксплуатационных буровых скважин.

Для более полного сбора исходных данных к разработке Генеральной схемы необходимо восстановить данные Укргеологии по территории Донецкой Народной Республики. При этом следует определить приоритеты для разработки выполнения геологоразведки нерудных полезных ископаемых для активного использования местных материалов в строительстве.

При анализе информации о возможности освоения новых угольных пластов в перспективных угледобывающих регионах (Шахтерск, Торез, «Миусское месторождение», Снежное) Генеральной схемой будет определена очередность освоения угледобычи, а также районы развития промышленности по добыче и переработке коксующихся углей.

VI. Выполнить анкетирование основных градостроительных предприятий по разработанным анкетам, а также сбор данных о наличии и состоянии всех видов инженерных сетей (магистральных сетей между населенными пунктами, магистральных сетей больших диаметров в поселениях, а также уличных и внутриквартальных сетей).

Необходимо определить приоритетные направления развития промышленности и сельского хозяйства.

Предложения, подлежащие учету при проектировании Генеральной схемы.

1. Обобщить результаты мониторинга социально значимых и имеющих градообразующее значение предприятий, учреждений, организаций на основании данных, представляемых отраслевыми министерствами.

2. Выполнить отбор территорий предприятий, учреждений, организаций, для которых требуется комплексная реновация городских и межселенных территорий (реконструкция, реабилитация, ревитализация, рекультивация). В дальнейшем планируется создать банк данных территорий для инвестиционных программ.

3. Определить перспективы деятельности промышленных объектов на территории Республики. Проведение анкетирования по населённым пунктам даст возможность при изучении конъюнктуры рынка продукции определить приоритетные отрасли и сопутствующие им производства.

Необходимо также оценить состояние инженерных сетей и сооружений во всех населенных пунктах. Инженерная инфраструктура находилась в очень плохом состоянии еще в довоенное время: свыше 50-60 % сетей и сооружений подлежало замене. С учетом анализа последствий военных действий эти данные должны быть обновлены.

Генеральной схемой планируется внести предложения по развитию нижеследующих направлений на территории Республики.

1. Основные ведущие отрасли в регионе — горнодобывающая, коксохимическая, металлургическая сохраняют своё первостепенное значение.

2. Агропромышленный комплекс. Структура сельскохозяйственных угодий Донецкой области по состоянию на период 2016 года включает:

- пахотные земли — 80,2 %,
- пастбища — 12,6 %,
- сенокосы — 4,9 %,
- многолетние насаждения (сады и др.) — 2,1 %.

Генеральной схемой предусматривается увеличение пастбищ и животноводческих ферм в бывших местах проведения активных боевых действий после разминирования участков, определенных схемой территорий.

Планируется предусмотреть создание мощных тепличных хозяйств на территориях, прилегающих к крупным городским агломерациям, в том числе с размещением на неудобьях (терриконах, оврагах, и т. д.).

Разрушенные войной населенные пункты планируется превратить в агропромышленные комплексы, сельскохозяйственные мехбазы с вахтовым

графиком ведения работ без постоянного проживания и с учетом интересов коренного населения (паевые доли сельхозугодий).

Определить оползневые территории южной части Республики, предусмотреть их укрепление путем размещения виноградников, фруктовых садов (вдоль побережья Азовского моря) с учетом рекомендаций по переработке овощей и фруктов.

3. Перерабатывающая промышленность.

Генеральной схемой необходимо предусмотреть размещение заводов (цехов) по переработке терриконов и шламоотстойников для применения выходных материалов в строительстве.

Необходимо предусмотреть на базе полигонов по сбору ТБО (твердых бытовых отходов) установку мусоросортировочных и мусоросжигательных заводов (цехов) для получения дополнительных энергетических мощностей (в том числе для отопления тепличных комплексов).

4. Дорожное строительство.

В составе Генеральной схемы планируется предусмотреть расширение сети автодорог, пролегающих по незастроенным территориям с подключением к объездным дорогам городов, особенно, в направлении восток – запад, а также провести анализ существующих железнодорожных погрузтрансовых веток² для разработки схемы движения скоростного трамвая (альтернатива метро).

Создание логистических центров в местах пересечения автотранспортных и железнодорожных потоков (Дебальцево, Снежное, Иловайск, Ясиноватая).

5. Строительная отрасль.

Генеральной схемой необходимо предусмотреть восстановление комбината крупнопанельного домостроения для возрождения сборного жилищного строительства, достройку незавершенного жилья.

Выполнить реконструкцию существующих неэксплуатируемых зданий и объектов незавершенного строительства под жилье.

6. Анкетирование промышленности в Республике целесообразно выполнить силами местных администраций, Государственного образовательного учреждения высшего профессионального образования «Донбасская национальная академия строительства и архитектуры», действующих проектных организаций. Аналогичная работа была проведена при разработке Схемы планировки территории Донецкой области, выполненной институтом «Дипромисто» (г. Киев) в 2010 г.

VII. Запросить программы-предложения по развитию территорий городов в городских администрациях.

В населенных пунктах Республики для принятия обоснованных решений целесообразно выпол-

нить расширенные, разработанные вместе с администрациями городов задания для дальнейшего изготовления нормируемой градостроительной документации, определяющей стратегическое развитие города.

Целью таких работ станет определение основных тактических и стратегических задач в развитии населенного пункта с определением первоочередных целей и стратегий их реализации.

Результатом выполнения вышеописанных работ является расширенный доклад-обоснование перспективных финансово-экономических, социальных и градообразующих программ по городам и землям, административно подчиненным городу, с определением функционального и целевого использования территории. Данная работа позволит уже на этапе до начала разработки генерального плана города вести последовательную, прагматичную, планомерную градостроительную политику, направленную на грамотное, обоснованное и рациональное территориальное использование земельных, социальных, промышленных, экономических, историко-культурных и экологических ресурсов городов.

Кроме этого, при подготовке и разработке градостроительной документации необходимо учитывать экологические, гигиенические и рекреационные аспекты развития территории Республики.

Целесообразно выполнить очистку водоемов, пригодных для создания резерва питьевой воды, установить порядок (режим) использования прибрежных зон моря, рек и водоемов.

Следует выполнить посадку новых садов и лесов на неудобьях и малопродуктивных землях с целью их консервации и повышения процента лесистости территории, что очень важно для нашей Республики.

В Республике остро стоит проблема дефицита объектов оздоровления населения, объектов рекреационного характера.

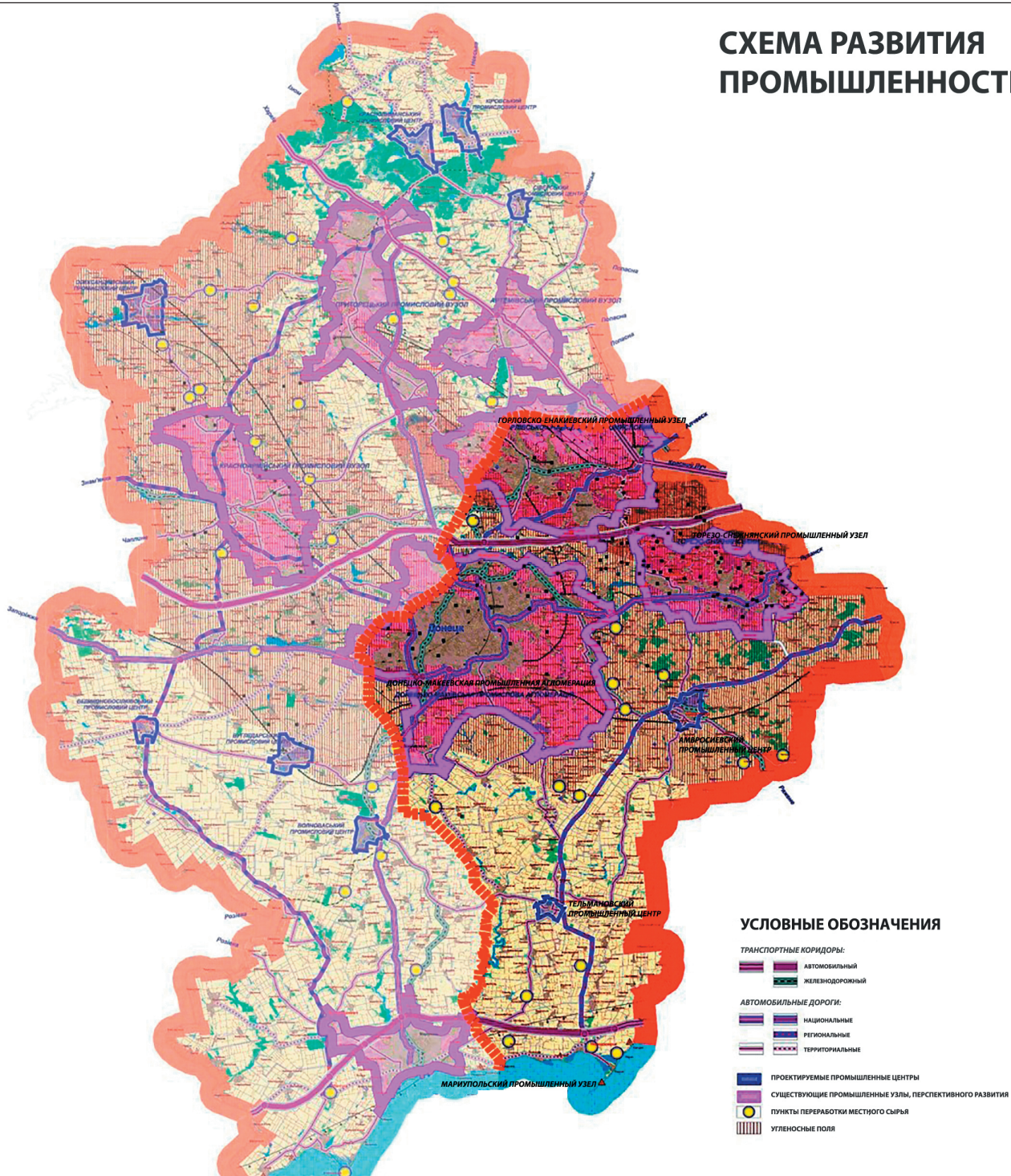
Генеральной схемой необходимо предусмотреть возможность создания рекреационных объектов в бассейне рек Крынки и Миуса, Азовского моря с восстановлением существующих учреждений отдыха на море и по регионам или путем нового строительства.

Необходимо предусмотреть создание ландшафтных парков в живописных местах на базе урочищ, используя опыт Российской Федерации по этому вопросу.

Необходимо создать схемы сети объектов здравоохранения с размещением «кустовых» больниц и медицинских пунктов в сельской местности, используя программу Министерства здравоохранения Донецкой Народной Республики.

² Узкоколейные железнодорожные ветки для транспортного сообщения между предприятиями.

СХЕМА РАЗВИТИЯ ПРОМЫШЛЕННОСТИ



ПРИБОРОВСКИЙ ПРОМЫШЛЕННЫЙ УЗЕЛ
 СПЕЦИАЛИЗИРОВАННЫЙ НА ТЯЖЕЛОМ МАШИНОСТРОЕНИИ, ПРОИЗВОДСТВАХ МЕТАЛЛУРГИЧЕСКОГО И ХИМИЧЕСКОГО ЦИКЛОВ
 ПРИОРИТЕТНОЕ ВНЕДРЕНИЕ ЭКОМИЛЬНЫХ ТЕХНОЛОГИЙ ПО КОМПЛЕКСНОМУ ИСПОЛЬЗОВАНИЮ СЫРЬЯ И РЕСУРСОВ, ЖЕСТКОЕ ОГРАНИЧЕНИЕ НА СТРОИТЕЛЬСТВО ЭКОНЕБЕЗОПАСНЫХ ПРОМЫШЛЕННЫХ ОБЪЕКТОВ, ТЕХНОЛОГИЧЕСКАЯ МОДЕРНИЗАЦИЯ И ЧАСТИЧНАЯ ПЕРЕСТЕЦИАЛИЗАЦИЯ НАПРАВЛЕНИЯ НАРАЩИВАНИЯ СРЕДНЕ- И ВЫСОКОТЕХНОЛОГИЧЕСКИХ ПРОИЗВОДСТВ, СТЕКЛЯНОЙ И ФАРФОР-ФАЯНСОВОЙ ПРОМЫШЛЕННОСТИ, ЛЕГКОЙ И ПИЩЕВОЙ ПРОМЫШЛЕННОСТИ, ТОВАРОВ ШИРОКОГО ПОТРЕБЛЕНИЯ

КРАСНОАРМЕЙСКИЙ ПРОМЫШЛЕННЫЙ УЗЕЛ
 СПЕЦИАЛИЗИРОВАННЫЙ НА УГОЛЬНОЙ ПРОМЫШЛЕННОСТИ И ПРОМЫШЛЕННОСТИ СТРОИТЕЛЬНЫХ МАТЕРИАЛОВ
 ПРИОРИТЕТНАЯ РЕСТРУКТУРИЗАЦИЯ УГОЛЬНОЙ ПРОМЫШЛЕННОСТИ, МОДЕРНИЗАЦИЯ ПРОИЗВОДСТВА, КОМПЛЕКСНОЕ ИСПОЛЬЗОВАНИЕ СЫРЬЯ, РАСШИРЕНИЕ СПЕЦИАЛИЗАЦИИ В СФЕРЕ ВЫСОКОТЕХНОЛОГИЧЕСКИХ ОТРАСЛЕЙ МАШИНОСТРОЕНИЯ, ЛЕГКОЙ ПРОМЫШЛЕННОСТИ, ПРОМЫШЛЕННОСТИ СТРОИТЕЛЬНЫХ МАТЕРИАЛОВ

МАРИУПОЛЬСКИЙ ПРОМЫШЛЕННЫЙ УЗЕЛ
 СПЕЦИАЛИЗИРОВАННЫЙ НА ПРОИЗВОДСТВАХ ЧЕРНОЙ МЕТАЛЛУРГИИ, ХИМИЧЕСКОЙ ПРОМЫШЛЕННОСТИ И ТЯЖЕЛОГО МАШИНОСТРОЕНИЯ
 ПРИОРИТЕТНОЕ ВНЕДРЕНИЕ ЭКОМИЛЬНЫХ ТЕХНОЛОГИЙ ПО КОМПЛЕКСНОМУ ИСПОЛЬЗОВАНИЮ СЫРЬЯ И РЕСУРСОВ, ЖЕСТКОЕ ОГРАНИЧЕНИЕ НА СТРОИТЕЛЬСТВО ЭКОНЕБЕЗОПАСНЫХ ПРОМЫШЛЕННЫХ ОБЪЕКТОВ, ТЕХНОЛОГИЧЕСКАЯ МОДЕРНИЗАЦИЯ И ЧАСТИЧНАЯ ПЕРЕСТЕЦИАЛИЗАЦИЯ НАПРАВЛЕНИЯ НАРАЩИВАНИЯ СРЕДНЕ- И ВЫСОКОТЕХНОЛОГИЧЕСКИХ ПРОИЗВОДСТВ, ПОРТОВО-ПРОМЫШЛЕННОГО КОМПЛЕКСА, ЛЕГКОЙ И ПИЩЕВОЙ ПРОМЫШЛЕННОСТИ, ТОВАРОВ ШИРОКОГО ПОТРЕБЛЕНИЯ

ТОРЕЗО-СНЕЖИНСКИЙ ПРОМЫШЛЕННЫЙ УЗЕЛ
 СПЕЦИАЛИЗИРОВАННЫЙ НА УГОЛЬНОЙ ПРОМЫШЛЕННОСТИ, СРЕДНЕТЕХНОЛОГИЧЕСКИХ ОТРАСЛЯХ МАШИНОСТРОЕНИЯ
 ПРИОРИТЕТНАЯ РЕСТРУКТУРИЗАЦИЯ И МОДЕРНИЗАЦИЯ УГОЛЬНОЙ ПРОМЫШЛЕННОСТИ, КОМПЛЕКСНОЕ ИСПОЛЬЗОВАНИЕ СЫРЬЯ И РАСШИРЕНИЕ СПЕЦИАЛИЗАЦИИ В НАПРАВЛЕНИИ ВЫСОКОТЕХНОЛОГИЧЕСКИХ ОТРАСЛЕЙ МАШИНОСТРОЕНИЯ, ХИМИЧЕСКОЙ, ЛЕГКОЙ ПРОМЫШЛЕННОСТИ, ПРОИЗВОДСТВА СТРОИТЕЛЬНЫХ МАТЕРИАЛОВ

ДОНЕЦКО-МАКЕЕВСКАЯ ПРОМЫШЛЕННАЯ АГЛОМЕРАЦИЯ
 МНОГООТРАСЛЕВАЯ С ДИВЕРСИФИЦИРОВАННОЙ СТРУКТУРОЙ, СПЕЦИАЛИЗИРОВАННАЯ НА ПРОИЗВОДСТВАХ УГЛЕЭНЕРГОХИМИЧЕСКОГО И МЕТАЛЛУРГИЧЕСКОГО ЦИКЛАХ, ТЯЖЕЛОГО МАШИНОСТРОЕНИЯ И ПРОМЫШЛЕННОСТИ СТРОИТЕЛЬНЫХ МАТЕРИАЛОВ
 ПРИОРИТЕТНОЕ ВНЕДРЕНИЕ ЭКОМИЛЬНЫХ ТЕХНОЛОГИЙ ПО КОМПЛЕКСНОМУ ИСПОЛЬЗОВАНИЮ СЫРЬЯ И РЕСУРСОВ, ЖЕСТКОЕ ОГРАНИЧЕНИЕ НА СТРОИТЕЛЬСТВО ЭКОНЕБЕЗОПАСНЫХ ПРОМЫШЛЕННЫХ ОБЪЕКТОВ, РЕСТРУКТУРИЗАЦИЯ УГОЛЬНОЙ ПРОМЫШЛЕННОСТИ, ТЕХНОЛОГИЧЕСКАЯ МОДЕРНИЗАЦИЯ И ЧАСТИЧНАЯ ПЕРЕСТЕЦИАЛИЗАЦИЯ НАПРАВЛЕНИЯ НАРАЩИВАНИЯ СРЕДНЕ- И ВЫСОКОТЕХНОЛОГИЧЕСКИХ ПРОИЗВОДСТВ, В ЧАСТНОСТИ ТОНКОЙ ХИМИИ, ЛЕГКОЙ И ПИЩЕВОЙ ПРОМЫШЛЕННОСТИ, ТОВАРОВ ШИРОКОГО ПОТРЕБЛЕНИЯ

АРТЕМОВСКИЙ ПРОМЫШЛЕННЫЙ УЗЕЛ
 СПЕЦИАЛИЗИРОВАННЫЙ НА ДОБЫЧЕ НЕЭНЕРГЕТИЧЕСКИХ ПОЛЕЗНЫХ ИСКОПАЕМЫХ, СРЕДНЕТЕХНОЛОГИЧЕСКОМ МАШИНОСТРОЕНИИ, ПИЩЕВОЙ ПРОМЫШЛЕННОСТИ
 ПРИОРИТЕТНОЕ ВНЕДРЕНИЕ ЭКОМИЛЬНЫХ ТЕХНОЛОГИЙ ПО КОМПЛЕКСНОМУ ИСПОЛЬЗОВАНИЮ СЫРЬЯ И РЕСУРСОВ, ЖЕСТКОЕ ОГРАНИЧЕНИЕ НА СТРОИТЕЛЬСТВО ЭКОНЕБЕЗОПАСНЫХ ПРОМЫШЛЕННЫХ ОБЪЕКТОВ, ТЕХНОЛОГИЧЕСКАЯ МОДЕРНИЗАЦИЯ И ЧАСТИЧНАЯ ПЕРЕСТЕЦИАЛИЗАЦИЯ НАПРАВЛЕНИЯ НАРАЩИВАНИЯ СРЕДНЕ- И ВЫСОКОТЕХНОЛОГИЧЕСКИХ ПРОИЗВОДСТВ, ЛЕГКОЙ И ПИЩЕВОЙ ПРОМЫШЛЕННОСТИ, ТОВАРОВ ШИРОКОГО ПОТРЕБЛЕНИЯ

ГОРЛОВСКО-ЕНАКИЕВСКИЙ ПРОМЫШЛЕННЫЙ УЗЕЛ
 МНОГООТРАСЛЕВАЯ С ДИВЕРСИФИЦИРОВАННОЙ СТРУКТУРОЙ, СПЕЦИАЛИЗИРОВАННАЯ НА ПРОИЗВОДСТВАХ УГЛЕЭНЕРГОХИМИЧЕСКОГО И МЕТАЛЛУРГИЧЕСКОГО ЦИКЛАХ ТЯЖЕЛОГО И СРЕДНЕГО МАШИНОСТРОЕНИЯ, ПРОМЫШЛЕННОСТИ СТРОИТЕЛЬНЫХ МАТЕРИАЛОВ
 ПРИОРИТЕТНОЕ ВНЕДРЕНИЕ ЭКОМИЛЬНЫХ ТЕХНОЛОГИЙ ПО КОМПЛЕКСНОМУ ИСПОЛЬЗОВАНИЮ СЫРЬЯ И РЕСУРСОВ, ЖЕСТКОЕ ОГРАНИЧЕНИЕ НА СТРОИТЕЛЬСТВО ЭКОНЕБЕЗОПАСНЫХ ПРОМЫШЛЕННЫХ ОБЪЕКТОВ, РЕСТРУКТУРИЗАЦИЯ УГОЛЬНОЙ ПРОМЫШЛЕННОСТИ, ТЕХНОЛОГИЧЕСКАЯ МОДЕРНИЗАЦИЯ И ЧАСТИЧНАЯ ПЕРЕСТЕЦИАЛИЗАЦИЯ НАПРАВЛЕНИЯ НАРАЩИВАНИЯ СРЕДНЕ- И ВЫСОКОТЕХНОЛОГИЧЕСКИХ ПРОИЗВОДСТВ, ЛЕГКОЙ И ПИЩЕВОЙ ПРОМЫШЛЕННОСТИ, ТОВАРОВ ШИРОКОГО ПОТРЕБЛЕНИЯ

ПРОМЫШЛЕННЫЕ ЦЕНТРЫ
 СПЕЦИАЛИЗИРОВАННЫЕ НА СРЕДНЕТЕХНОЛОГИЧЕСКИХ ОТРАСЛЯХ МАШИНОСТРОЕНИЯ, ПИЩЕВОЙ И ЛЕГКОЙ ПРОМЫШЛЕННОСТИ, ПРОИЗВОДСТВА СТРОИТЕЛЬНЫХ МАТЕРИАЛОВ
 ПРИОРИТЕТНОЕ ВНЕДРЕНИЕ СОВРЕМЕННЫХ ТЕХНОЛОГИЙ ПО КОМПЛЕКСНОМУ ИСПОЛЬЗОВАНИЮ СЫРЬЯ, СНИЖЕНИЮ ТЕХНОЛОГИЧЕСКОГО ПРЕССИНГА НА ОКРУЖАЮЩУЮ СРЕДУ, ТЕХНОЛОГИЧЕСКАЯ МОДЕРНИЗАЦИЯ СУЩЕСТВУЮЩИХ ПРОИЗВОДСТВ

Рис. 2. Схема развития промышленности Донецкой Народной Республики

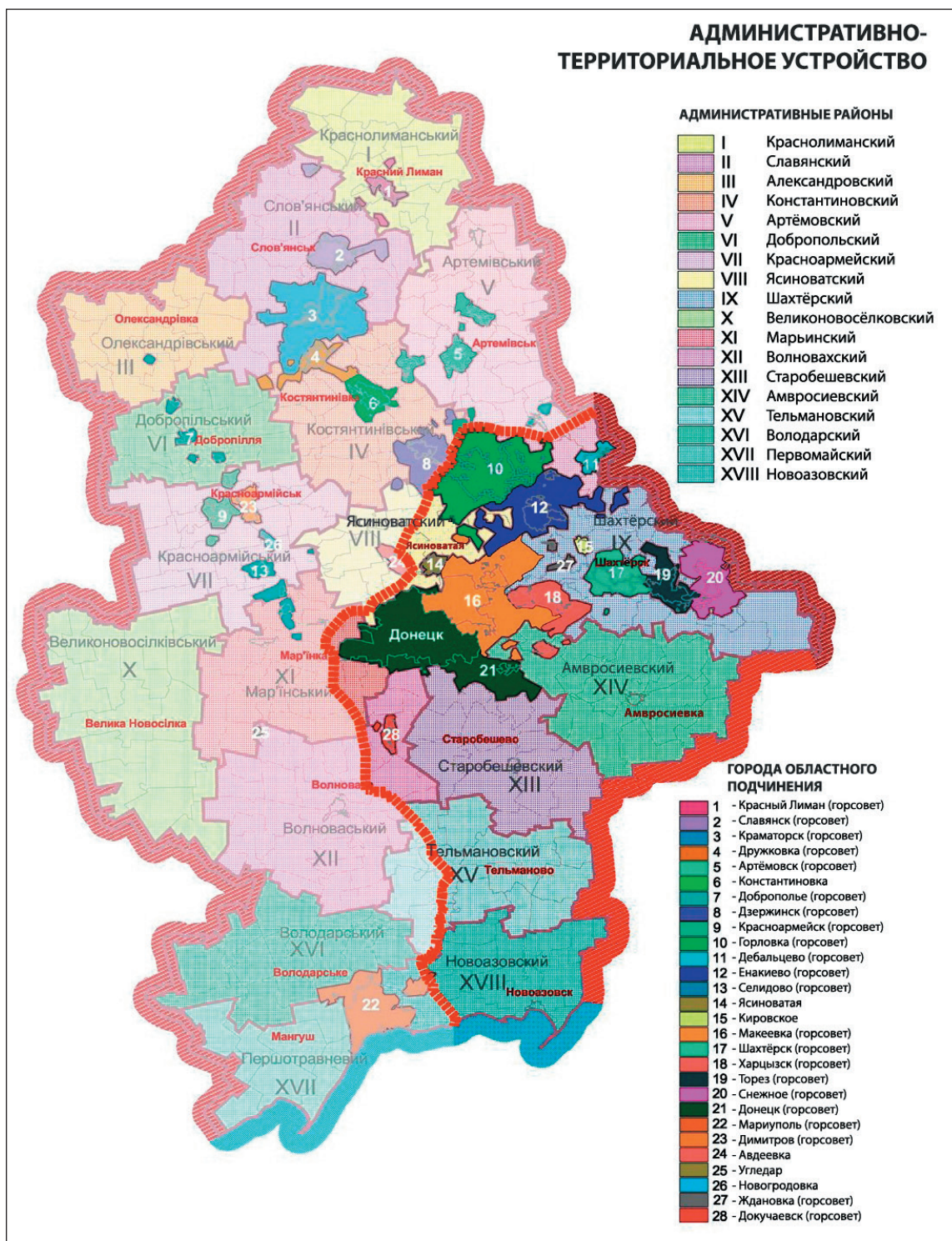


Рис. 3. Административно-территориальное устройство Донецкой Народной Республики

Все эти мероприятия, запланированные Министерством строительства и жилищно-коммунального хозяйства Донецкой Народной Республики в составе разработки Генеральной схемы, при реализации дадут понимание направления стратегического развития и использования территорий, демографических особенностей населения Республики, обеспечения транспортными связями, комплексным инженерным обеспечением

жилых и промышленных районов, проведением природоохранных мероприятий, а также существующее состояние и перспективное развитие промышленности Донецкой Народной Республики на период 2019-2039 гг.

В подготовке материалов данной статьи принял участие Д. М. Навроцкий – главный архитектор проектов коммунального предприятия «Управление генерального плана г. Донецка».