

УДК: 725.8

ФУНКЦИОНАЛЬНО-ТИПОЛОГИЧЕСКИЙ АНАЛИЗ РАЗМЕЩЕНИЯ ЗДАНИЙ И СООРУЖЕНИЙ МЕДИАЦЕНТРОВ В СТРУКТУРЕ ГОРОДА

Х. А. Бенаи, доктор архитектуры, профессор; К. С. Романова

ГОУ ВПО «Донбасская национальная академия строительства и архитектуры», г. Макеевка

Аннотация. Данная статья посвящена актуальной проблеме размещения зданий и сооружений медиацентров в градостроительной структуре города, организации досуга в современном информационном обществе и формирования медиа-учреждений с учетом градостроительного анализа. Сформулированы основные принципы планировочной организации города с учетом функционально-типологических особенностей медиацентра, как культурно значимого объекта городской среды. Исследованы сложности проектирования медиа-объектов в черте города, и решение существующих проблем путем объединения нескольких функций в одном объекте. В данной статье рассмотрены основные, наиболее остро стоящие перед проектировщиком и архитектором проблемы при проектировании подобного рода объектов с учетом градостроительных условий города. За основу изучения градостроительных условий при проектировании медиацентров был взят мировой опыт проектирования медиа-объектов разного функционального назначения.

Ключевые слова: медиацентр, медиа-объект, современная архитектура, градостроительный объект, градостроительный анализ.



Бенаи
Хафизулла Аминирович

ФОРМУЛИРОВКА ПРОБЛЕМЫ

В данной статье необходимо рассмотреть проблемы размещения зданий и сооружений медиацентров в черте города, проанализировать местоположение в структуре городской застройки, выяснить влияние на выбор участка градостроительных условий, а также сформулировать требования к размещению медиа-центров в планировочной структуре города.

АНАЛИЗ ПОСЛЕДНИХ ИССЛЕДОВАНИЙ И ПУБЛИКАЦИЙ

Изучению процесса развития архитектуры медиацентров посвящено незначительное число работ в связи с тем, что здания и сооружения данного типа малоизучены и пока еще не получили широкого распространения на территории отечественного пространства, и лишь набирают обороты в строительстве.

Функциональным структурам медиа-объектов посвящены исследования А. Р. Зимоненко и В. В. Панова, работы Ю. Н. Столярова, О. Джорди, А. Берри и книга В. И. Ревякина «Музеи мира: архитектура». Также значимыми для исследования являются теоретические концепции в области медиа-архитектуры японского архитектора Т. Ито.

Вопросы, затрагивающие размещение медиа-объектов в отечественной практике, рассмотрены на примере массовых библиотек в работе Ю. П. Обросова. Перспективы применения медийного принципа организации городской среды оценены в теоретических работах японского архитектора К. Курокавы. Принципы влияния информационной среды на архитектуру рассмотрены в исследовании Р. Курала. Авторы с различных позиций рассматривали медиа-объекты в структуре города. Но, несмотря на имеющиеся достижения в этой области, проблема формирования объектов досуга в городской среде остается далекой от своего окончательного завершения, и имеются широкие перспективы для дальнейших исследований. Анализируя существующие публикации на эту тему, можно сказать, что проблема создания медиа-учреждений в современном обществе актуальна и требует дальнейших исследований.



Романова
Кристина Сергеевна

ЦЕЛИ

Рассмотреть формирование архитектурно-планировочной структуры зданий и сооружений медиацентров, определить основные требования к размещению медиацентров, а также провести градостроительный анализ территории застройки.

ОСНОВНОЙ МАТЕРИАЛ

Медиацентры – это объекты с ярко выраженной социальной направленностью.

Установление влияния местоположения медиа-объектов в городской застройке поставило задачи по выявлению специфики их формирования.

Именно социальный фактор является основополагающим и определяет необходимость непосредственной доступности комплекса для широких масс пользователей.

На сегодняшний день в современном городе размещение медиацентра стало бы немаловажным решением, так как рассматриваемый объект совмещает в себе функции административного, культурного или делового центра, и как итог все они зачастую интегрированы в медиацентр. Чаще всего так происходит в связи с тем, что доступ к архивам, исторической, научной и деловой информации становится более упрощенным, а вся основная информация хранится в одном общем месте.

Если уделить внимание размещению таких культурно значимых объектов как медиацентр, необходимо руководствоваться таким признаком этой структуры, как величина зоны обслуживания. Это, в свою очередь, определяющий признак.

По величине зоны обслуживания можно разделить медиацентры на 3 группы:

- районного значения;
- городского значения;
- регионального значения.

Величина зоны обслуживания оказывает влияние на размещение медиацентра, в зависимости от нее находятся и его площади и объемы. В свою очередь медиацентр может выполнять функцию архитектурной доминанты, являясь символическим культурным ядром города [1].

Если рассмотреть мировой опыт в строительстве медиа-объектов, то можно проанализировать зависимость зоны обслуживания на увеличение показателей площадей.

За основу формирования данных были взяты Медиатека Доминика Перро в Лионе и Медиа-Центр Пекхам в Лондоне. Их можно отнести к медиацентрам районного значения, и они являются ключевыми объектами района, так как удалены от центра. Они, в свою очередь, имея локальную функцию, стали доминирующими и фокусирующими внимание в структуре городской застройки. Их площади сравнительно невелики:

- Медиа-Центр Пекхам – 2200 м. кв.
- Медиатека в Лионе – 4100 м. кв.

С точки зрения архитектуры данный центр характеризуется острой социальной направленностью, так как выполняет функцию мультимедийного образовательного центра, в связи с тем, что рассматриваемый район является одним из самых неблагополучных в Лондоне. В непосредственной близости от рассматриваемого объекта сфокусированы объекты с культурно-просветительской функцией, которые вместе формируют зону социального развития. Окрестности в основном формирует жилая застройка, а также торговые центры [6].



Рис. 1. Медиа-Центр в Пекхам, Лондон, Англия

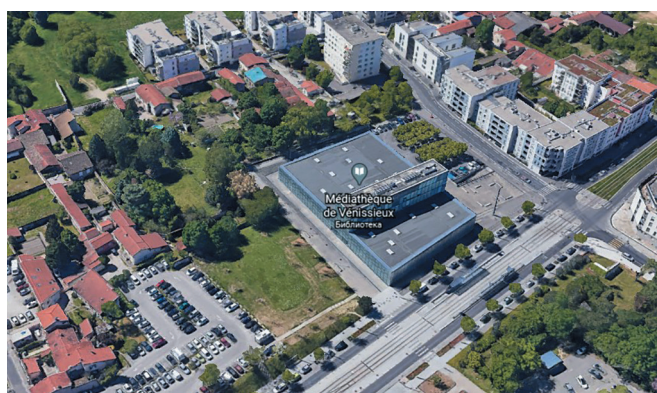


Рис. 2. Медиатека в Лионе, Франция

Данная медиатека является главным объектом южного пригорода Лиона Венисьё, в непосредственной близости от которой расположены административные здания, жилая застройка и пункты питания. Объект расположен в центральной части пригорода и выполняет социально-культурную функцию. Располагается медиатека Венисьё вдоль городской магистрали, рядом находятся остановочные пункты общественного транспорта, что позволяет населению беспрепятственно посещать данный центр, базовой задачей которого является информатизация общества [1].

С переходом на медиа-объекты городского значения мы видим увеличение показателей площадей медиацентра на порядок. Проведен анализ медиатеки в Сендай и публичной библиотеки Сиэтла. Эти объекты включают в себя такие площади:

- 21682 м. кв. в Сендай
- 36298 м. кв. в Сиэтле.

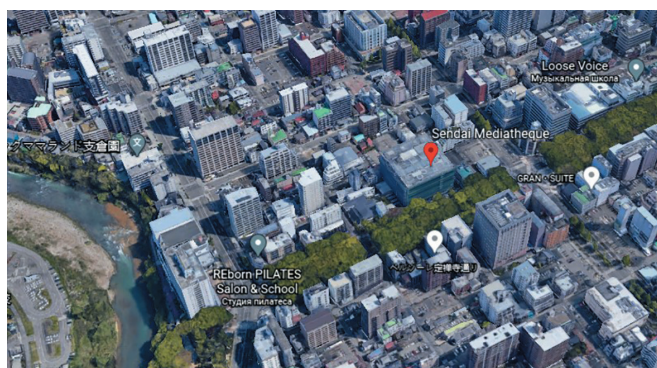


Рис. 3. Медиатека в Сендай, Япония

Архитектура, по мнению Тойо Ито, становится активным участником информационного обмена, и подтверждает это то, что данный объект ориентирован на разные социальные и возрастные группы. Медиатека располагается в центре города вдоль городской магистрали, главный фасад выходит на широкий бульвар, окружают ее объекты различного назначения в плотной городской застройке, с трёх сторон участок ограничен улицами. Медиатека Сендай является государственным публичным интеллектуальным центром [5].

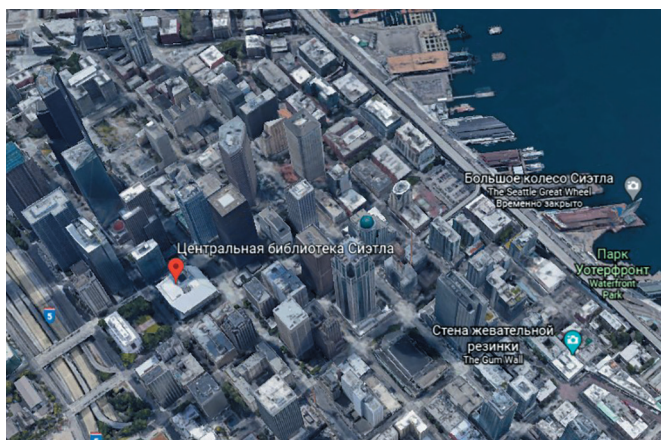


Рис. 4. Публичная библиотека в Сиэтле, штат Вашингтон

Так же как и медиатека в Сендай публичная библиотека Сиэтла расположена в центральной части города в плотной застройке городского квартала. Как утверждает архитектор данного проекта Рем Колхас, необходимо довести принцип равновесия с городской средой до максимальной концентрации, не используя при этом формальные методы средовой застройки. Важно поддерживать баланс городской застройки, при этом не выделяя объект, а делая его продолжением города [7].

Медиационные центры регионального значения превышают городские центры по площади в два и более раз. Для примера был рассмотрен Медиа Сити Порт в Гамбурге и проект медиапарка в Кельне, площади которых составляют:

- 52900 м. кв. (Медиа Сити Порт)
- 45000 м. кв. (Медиапарк в Кельне).

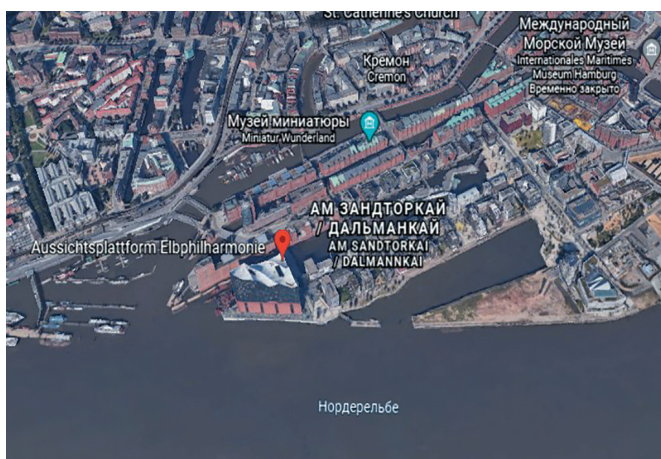


Рис. 5. Медиа Сити Порт в Гамбурге, Германия

Проект, предполагающий реновацию территории под культурно-информационный центр, расположен на территории Hafencity. Расположен участок на мысу одного из островов, на которых находятся портовые складские помещения. На сегодняшний день уже возведена Эльбская филармония, которая стала всемирно известной, и является туристическим центром Гамбурга. Главной задачей стало перепрофилирование данной территории под деловую и общественную функции. Расположен участок на мысу одного из островов, откуда открывается вид на большую часть города, в связи с чем, можно отдать ему ключевую роль в структуре обновленного района [4].

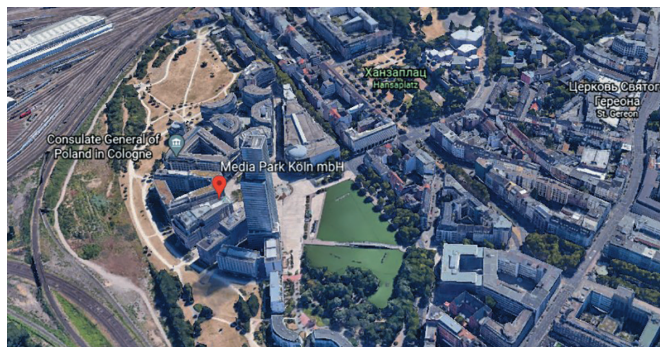


Рис. 6. Медиапарк в Кельне, Германия

Медиапарк – это городской квартал в Кельне, где сконцентрировано большое количество офисов различных компаний, в частности, СМИ, кинотеатров, музыкальных студий и других организаций. Данный масштабный комплекс расположен к северу от центра города, имеет хорошую транспортную развязку и является доминирующим объектом городского ансамбля рассматриваемой территории [3].

Исходя из этого, делаем вывод, что в первую очередь перед началом проектирования необходимо определиться с участком и выяснить, на какое количество людей ориентирован данный медиационный центр, в каком районе города расположен и какой площадью может располагаться проектируемый объект.

Следующим этапом анализа можно считать рассмотрение функциональных особенностей, которые влияют на градостроительную структуру города. Существует непосредственная связь между функцией рассматриваемого объекта архитектуры и его местоположением. В данной публикации отмечена целесообразность и удобство размещения публичного медиа-объекта «рядом с другими культурными учреждениями, например, выставочным залом или музеем», внутри структуры общественного центра города.

Если медиа-объект расположен в деловой части города или района, то возможно, что акцент будет направлен на наличие большего количества коммерческих функций. Расположение в историческом центре города предполагает преобладание экспозиционно-музейных площадей и пространств, предназначенных для массовых мероприятий. Близость крупного образовательного центра предопределяет доминирование в функциональной структуре медиационного центра функций, ориентированных на исследование и внедрение экспериментальных научных разработок в промышленное производство.

Из чего можно сделать вывод, что выбор участка для строительства определяет в большинстве случаев основную функциональную направленность медиа-объекта. То есть, при выборе участка проектирования немаловажно обратить внимание на доминирующую функцию медиа-объекта и расположить в наиболее подходящем месте.

Существенным фактором, влияющим на размещение медиацентров, стала близость к местам пересечения транспортных и пешеходных потоков. Участок, выбранный для размещения медиатеки в Орлеане, расположен в центре города, недалеко от центрального вокзала. Главным фасадом медиатека выходит на бульвар Rocheplette, разграничивающий исторический центр города, с его плотной сеткой уличной застройки, и современную часть, заполненную, в основном, безликими постройками 70-х годов XX века. В этом контексте здание медиатеки играет роль архитектурной доминанты, фиксирующей пересечение градостроительных осей [2].

Важной особенностью размещения медиацентров является местоположение участка или территории в структуре городской застройки. В общем виде можно выделить четыре типовые ситуации размещения:

- участок в сложившейся городской застройке, преимущественно жилой;
- открытый участок на свободной от застройки территории;
- участок в исторической части центра города;
- участок на пересечении транспортных коммуникаций и людских потоков.

Отдельно необходимо выделить ситуацию размещения медиацентра на территории университетского кампуса. В этом случае размещение определяется планировочной структурой университетского городка [8].

Основываясь на вышеперечисленных факторах, рассмотрим более подробно особенности размещения медиацентров в структуре городской застройки. Для медиацентров, расположенных на территории городского квартала в структуре жилой застройки, характерно стремление к равновесию с окружающей городской средой. При создании нового объекта необходимо сделать его скорее продолжением города. В этом поможет обилие прозрачных стеклянных плоскостей и сложность многогранной формы комплекса. Также максимальное сохранение природной парковой зоны является немаловажным фактором.

Местоположение и размещение в структуре городской застройки уже определяет этажность медиацентра. Соответственно необходимо визуально выделить среди общей массы проектируемый объект, и создать градостроительный акцент, в связи с тем, что медиацентр выполняет не только общественную функцию, но и является частью структуры общественного центра города [2].

ВЫВОДЫ

Учитывая все вышеописанные факторы, влияющие на современную архитектуру в целом, градостроительные особенности медиа-учреждений и опираясь на проведенный градостроительный анализ, сформировалась определенная база требований

к будущему проектированию и строительству. Проанализировано влияние градостроительных особенностей на размещение медиацентров в черте города. На основе данных, полученных в результате анализа, будет создаваться новейшее городское пространство, в которое будут органично вписаны медиа-учреждения и медиацентры в целом. Также на примере зарубежного опыта сформулированы основные особенности формирования городской среды на основе характера размещения в структуре города и функционально-типологических особенностей. Целесообразно будет и строительство медиацентров на базе библиотек, музеев, выставочных пространств или на территории университетского кампуса, чтобы в первую очередь, органично вписать проектируемый объект в городскую среду. В связи с разнообразием функций, которые содержит в себе медиацентр, необходимо создание всех условий для комфортного пребывания там посетителей, а для этого необходимо учитывать доминирующую функцию медиа-объекта и величину зоны обслуживания.

Архитектура медиацентров должна учитывать как научно-технический прогресс, так и местоположение участка или территории в структуре городской застройки, а главной целью является симбиоз существующей застройки с уже сформировавшейся градостроительной ситуацией, благодаря чему и создается новейшая архитектура. В ее основе лежит в первую очередь создание, развитие и совершенствование многофункциональных пространств, с комфортными условиями для населения города.

Список литературы

1. Барубов, В. Раздвигая границы: медиатека – шаг в новое информационное пространство: [Текст] / В. Барубов // Научный журнал: Библиотечное дело. – 2007. – Режим доступа: <http://naukarus.com/razdvigaya-graniitsy-mediateka-sha..> (дата обращения: 12.10.2020).
2. Кулиш, Д. В. Архитектура медиа-центров [Текст]: дис. ... канд. архитектуры 18.00.02 / Моск. архитектур. ин-т. – Москва, 2006. – 165 с.
3. Медианарк в Кельне [Электронный ресурс] /. – Электрон. текстовые дан. – Режим доступа: <https://enjourney.ru/strany/germany/regioni/cologne/mesto/mediapark>.
4. МедиаСити Порт в Гамбурге [Электронный ресурс] /. – Электрон. текстовые дан. – Режим доступа: <https://gre4ark.livejournal.com/659499.html>.
5. Медиатека в Сендай [Электронный ресурс] /. – Электрон. текстовые дан. – Режим доступа: https://www.forma.spb.ru/magazine/articles/d_014/main1.shtml.
6. Медианарк в Пекхам [Электронный ресурс] /. – Электрон. текстовые дан. – Режим доступа: <https://www.buro247.ru/culture/collections/969.html>.
7. Публичная библиотека в Сизтла [Электронный ресурс] /. – Электрон. текстовые дан. – Режим доступа: <https://farta.livejournal.com/46441.html>.
8. Принципы планировочной организации города [Электронный ресурс] /. – Электрон. текстовые дан. – Режим доступа: https://studopedia.ru/2_108932_tema-planirovocnaya-struktura-goroda.html.