

УДК 721.011

**Н. В. ШОЛУХ, Е. К. НЕБЕСНАЯ**

ГОУ ВПО «Донбасская национальная академия строительства и архитектуры»

**ЭЛЕМЕНТЫ АРТ-ТЕРАПИИ В ТВОРЧЕСТВЕ ВЫДАЮЩИХСЯ ЛИЧНОСТЕЙ  
С ОГРАНИЧЕННЫМИ ФИЗИЧЕСКИМИ ВОЗМОЖНОСТЯМИ:  
ЭРГОНОМИЧЕСКИЕ И АРХИТЕКТУРНО-ДИЗАЙНЕРСКИЕ АСПЕКТЫ**

**Аннотация.** Статья посвящена исследованию арт-терапии как одного из важнейших средств преодоления имеющихся физических и психических нарушений у человека. С учетом психологических, медицинских, эргономических, технологических и других норм авторами проводится исследование творчества таких выдающихся представителей современного искусства, как Элисон Лэппер, Линн Бэтам, Джон Брамблит и некоторых других. В статье приводится краткое описание технологии выполнения творческой работы людьми с функциональными нарушениями разной степени выраженности и характера. На основе выполненного исследования делается вывод о важности и целесообразности рассмотрения занятий творческой деятельностью в качестве средства арт-терапии, способного оказать существенную помощь в преодолении имеющихся сенсорных, физических и психических недугов.

**Ключевые слова:** изобразительные виды искусств, элементы арт-терапии, люди с ограниченными физическими возможностями, терапевтическое воздействие, преодоление недуга, творческая мастерская.

**ФОРМУЛИРОВКА ПРОБЛЕМЫ**

В современной практике реабилитации инвалидов все большую популярность приобретают подходы, предусматривающие развитие творческих способностей таких людей, вовлечение их в сферу различных видов искусства. Большое количество инвалидов обращается к творчеству, как к средству реабилитации. Данное направление, именуемое как арт-терапия, в большей степени ориентируется на внутренние резервы личности больного.

Как показывает уже имеющаяся практика, занятия арт-терапией самым благотворным образом сказываются как на психическом, так и на физическом состоянии больного, помогают ему выйти из сложных психологических ситуаций. Важным результатом применения арт-терапии следует считать также то, что в этом случае пациенты могут по-новому взглянуть на имеющийся у них недуг и найти в творчестве необходимые силы для его преодоления.

Методика арт-терапии основывается на том факте, что внутренний мир человека отражается в зрительных образах, когда он пишет картину, рисует или лепит скульптуру, в ходе чего происходит гармонизация состояния психики. В этом состоит ценность применения искусства в терапевтических целях [6, 3].

В отечественной и зарубежной практике применения арт-терапии имеется множество примеров, когда люди с нарушениями в сенсорной и опорно-двигательной сфере, находящиеся в депрессии, смогли достичь психического равновесия несмотря на их недуг. Увидев их работы, трудно поверить, что это было выполнено человеком с ограниченными физическими возможностями, настолько они восхитительны.

Однако организация творческой среды для людей с ограниченными физическими возможностями совсем не учитывает важность рассмотрения вопросов эргономического и архитектурно-дизайнерского характера.

В связи с этим важным является изучение творческой деятельности современных художников на предмет выявления приемов, средств и технологий их работы, а также эргономических аспектов их деятельности.

## АНАЛИЗ ПОСЛЕДНИХ ИССЛЕДОВАНИЙ И ПУБЛИКАЦИЙ

Написанию данной статьи предшествовало углубленное изучение имеющейся специальной и научно-популярной литературы, в которой затрагиваются некоторые аспекты исследуемой проблемы.

Особый интерес представляет работа А. И. Копытина «Применение арт-терапии в лечении и реабилитации больных с психическими расстройствами» [1], в которой достаточно широко рассматриваются основные формы проведения арт-терапии и даются некоторые ценные рекомендации по организации арт-терапевтической среды.

Также можно сказать о работах одного из авторов данной статьи (Н. В. Шолух), непосредственно посвященных архитектурному формированию среды жизнедеятельности и реабилитации для лиц с ограниченными физическими возможностями. Так, некоторые аспекты рассматриваемой проблемы отражаются в кандидатской диссертации Н. В. Шолуха «Формирование специальных архитектурно-планировочных элементов для детей с легкими недостатками развития в структуре общеобразовательной школы» [7], а также в изданном автореферате к ней.

К сожалению, в имеющихся публикациях на близкую тематику мало рассматриваются вопросы, посвященные тому, как люди с определенными нарушениями развития выполняют художественные работы, какие приемы используют, какая для этого требуется среда.

В одной из ранее опубликованных работ авторов данной статьи, а именно в статье «Арт-терапия как одно из средств реабилитации лиц с ограниченными физическими возможностями: социальные и архитектурные аспекты» [8] рассматриваются вопросы проектирования реабилитационных центров и лишь касательно затрагиваются некоторые аспекты организации среды для занятий арт-терапией.

Аналитический обзор имеющейся литературы по теме исследования показал, что работ, посвященных анализу творчества выдающихся представителей искусства, имеющих нарушения, недостаточно. Это указывает на важность проведения углубленного исследования в данном направлении с использованием не только литературы, но и других источников (в частности, результатов социологических опросов и опыта проведения занятий в художественных школах).

## ЦЕЛИ

Основная цель исследования – проведение анализа мирового опыта в данной области на предмет выявления условий и факторов, которые могут способствовать более эффективному осуществлению занятий арт-терапией с людьми, имеющими определенные нарушения физического и психического характера.

*Анализ творчества выдающихся личностей с ограниченными физическими возможностями на предмет выявления особенностей организации их рабочей среды*

В настоящее время можно найти множество ярких примеров выдающихся личностей в области современного искусства, которые имеют те или иные нарушения в состоянии здоровья.

Среди таких талантливых людей можно выделить современную английскую художницу, фотографа, родившуюся со значительными нарушениями верхних и нижних конечностей – Элисон Лэппер (рис. 1, 2).

Она родилась 7 апреля 1965 в г. Бёртон-апон-Трент (Стаффордшир, Великобритания). Из-за препарата от токсикоза она родилась без рук и с сильно укороченными ногами. Мать отказалась от неё сразу после рождения, и будущая художница провела свое детство в одном из приютов Англии. Рисовать Элисон Лэппер начала в три года (вначале ногами, а позднее зубами). В восемнадцатилетнем возрасте ей удалось поступить на факультет искусств и архитектуры в Университет Брайтона, который она окончила в 1994 году. В своих интервью художница говорила, что в этот период она постепенно перестала стесняться своего тела, а также научилась водить машину и делать множество вещей, которые помогают ей жить самостоятельно. Элисон Лэппер живет и радуется всему, что есть в жизни. Она не чувствует себя инвалидом, у нее есть любимый и любящий сын, любимая работа и жизнь, вдохновляющая миллионы людей во всем мире [9]. Организация рабочего места художницы



**Рисунок 1** – Элисон Лэппер с сыном за работой ([www.neinvalid.ru](http://www.neinvalid.ru)).



**Рисунок 2** – Одна из работ художницы на зимнюю тему ([www.neinvalid.ru](http://www.neinvalid.ru)).

без рук особо не отличается от рабочего места художников. Однако имеются некоторые различия: так как художница рисует, держа кисть в зубах, все художественные принадлежности должны находиться достаточно близко к голове.

Также стоит упомянуть о другой не менее известной художнице – Линн Бэтам. Она является художником-инвалидом, который создает свои шедевры, держа кисть во рту. Художница избрала этот необычный способ рисования, когда ей было три года. Работы Бэтам выставлялись в Королевской Академии художеств, еще когда она была подростком, а свою первую персональную выставку она провела в 2013-м году в «Джон Стрит Галери» в Халле. Фотографирует художница с помощью специального оборудования, установленного на ее инвалидной коляске и позволяющего делать снимки ртом и ограниченным использованием левой руки. Линн Бэтам хочет продемонстрировать, что, даже будучи инвалидом, можно делать очень многое. По словам художницы, ее успехи должны вдохновлять тех, кто боится жить творчески. Что касается рабочего места художницы, то оно довольно компактное, все необходимые инструменты и приспособления находятся в зоне досягаемости верхней части туловища и непосредственно головы. Рабочее место состоит из небольшого мольберта и стола, на котором расположены художественные принадлежности (рис. 3, 4).



**Рисунок 3** – Английская художница Линн Бэтам за мольбертом ([www.nvafishki.info](http://www.nvafishki.info)).



**Рисунок 4** – Одна из работ Линн Бэтам на спортивную тему ([www.nvafishki.info](http://www.nvafishki.info)).

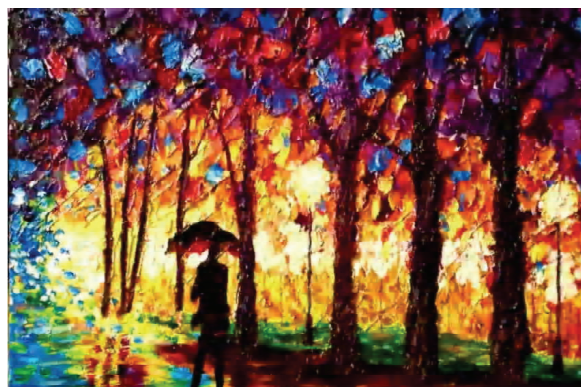
Еще одним талантливым человеком с ограниченными физическими возможностями является Джон Брамблитт – американский художник, который создает свои полотна, являясь совершенно слепым. Работы художника-инвалида пользуются огромным спросом. В свое время именно рисование помогло Джону избежать депрессии и вернуться к активной жизни в обществе.

В возрасте 11 лет он начал терять зрение, и происходило это постепенно. Пока зрение не ушло окончательно, Джон готовился к этому, и это было очень сложное для него время. Рисовать Джон любил всегда, и это получалось у него неплохо, а потому некоторые навыки он сохранил еще с детства, с тех пор, когда он еще видел.

Художник использует специальную технику, и специальный холст, с помощью которых он в состоянии как бы разбивать свое полотно на цветовые зоны. Масляные краски, которыми рисует Джон, также особые – текстурные, которые могут распознаваться тактильно. Так, после нанесения краска оставляет выпуклый след, что дает художнику чувствовать пальцами границы цвета. Все свои картины, вместе с цветовыми ощущениями, Джон держит у себя в голове – а переносит он их на холст уже с помощью техники. По словам Джона, именно искусство помогло ему выдержать серьезнейшее испытание и не впасть в депрессию, к которой он в какой-то момент своей жизни был очень близок. Джон научился передавать свои эмоции через полотна. Художник до сих пор помнит все цвета, которые когда-либо видел, его голова полна образов, и именно эти образы становятся затем его картинами [4]. Студия художника представляет собой небольшое помещение, на стенах расположено множество картин художника. Так как работает художник на холстах довольно крупного размера, то и места для работы ему требуется больше. Акцентом в его студии является большой мольберт. Пишет картины художник как за мольбертом, так и за столом (рис. 5, 6).



**Рисунок 5** – Американский художник Джон Брамблитт в своей студии([www.art-assorty.ru](http://www.art-assorty.ru)).



**Рисунок 6** – Одна из работ Джона Брамблитта на осеннюю тему([www.art-assorty.ru](http://www.art-assorty.ru)).

Нельзя не упомянуть американскую непрофессиональную художницу Лизу Фиттипальди. Слепая женщина, без какого-либо художественного образования, взяла в руки кисть. Она пробовала рисовать всевозможные объекты, животных и цветы, пейзажи и натюрморты. С каждым разом получалось все лучше и лучше. Лиза не могла остаться незамеченной. Люди стали заказывать у нее картины и покупать готовые работы, и большая часть почитателей ее искусства даже не догадывались, что сама художница никогда не видела своих собственных произведений. Сегодня творения слепой художницы выставляются в различных галереях и находятся в частных коллекциях по всему миру [2]. Студия художницы достаточно просторная и светлая. Рабочее местослепой художницы представляет собой мольберт и стол с художественными принадлежностями, расположенными смежно друг друга. Все необходимые материалы находятся рядом с мольбертом на расстоянии вытянутой руки (рис. 7, 8).

Также следует упомянуть и скульптора Полину Горенштейн. Она родилась в Днепрпетровске в 1899 году. В семье, где она росла, искусство было в почёте, и девочка занималась музыкой, рисованием, танцами и лепкой. У неё всё получалось, во всём проявлялся явный талант. В дальнейшем она отдала предпочтение хореографии. Когда ей исполнилось девятнадцать лет, она была уже профессиональной балериной. Имя «Полина» превращается в оригинальное сценическое имя «Лина По». Как вдруг её настигла страшная болезнь в 1934 году. Талантливую женщину, полную сил, парализовало, и она перестала видеть. Два года Лиина лежала в больнице. Руки и ноги постепенно пришли в



**Рисунок 7** – Лиза Фиттипальди на своем рабочем месте ([www.kulturologia.ru](http://www.kulturologia.ru)).

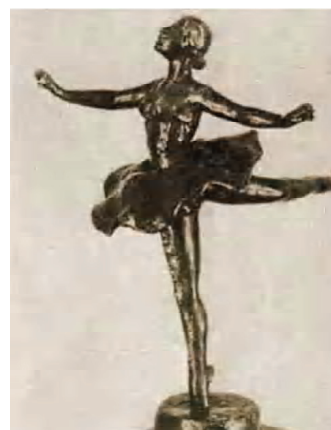


**Рисунок 8** – Одна из работ художницы на городскую тематику ([www.kulturologia.ru](http://www.kulturologia.ru)).

норму, но зрение было навсегда потеряно. Выйдя из больницы она, с трудом передвигаясь, испытывая сильные боли, стремилась всё время лепить и лепить. Лиина работала, часами, не выпуская произведения из рук, и очень сердилась, если её отвлекали. Одной рукой она мяла глину пальцами, ногтём мизинца отделявала мелкие детали, а другой рукой проверяла сделанное. Работа велась снизу вверх, наблюдать за ней было необычайно интересно. Скульптор любила работать ночами, когда никто не мешает. В начале творчества величина произведений была небольшой, но затем портреты стали почти в натуральную величину. Она постоянно совершенствовала своё мастерство и, часто бывая в музеях, осязанием изучала образы скульптур, просила сопровождать её обследование грамотным объяснением достоинств и особенностей скульптур [5] (рис. 9, 10).



**Рисунок 9** – Полина Горенштейн во время работы над скульптурой ([www.zhilistar.ru](http://www.zhilistar.ru)).



**Рисунок 10** – Одна из работ скульптора на балетную тему ([www.zhilistar.ru](http://www.zhilistar.ru)).

## ВЫВОДЫ

Таким образом, можно сделать вывод, что применение арт-терапии имеет благотворное влияние на психическое и физическое состояние человека. основополагающей целью арт-терапии является гармонизация психического состояния с помощью развития способностей к самовыражению и самопознанию. С помощью данного метода терапии является возможным на символическом уровне

исследовать различные эмоции и чувства человека. В этом состоит ценность применения искусства в терапевтических целях. Можно видеть, что занятия арт-терапией помогает человеку преодолеть имеющийся у него недуг. Также следует заметить, что вопросы организации среды для занятий арт-терапией в недостаточной мере изучены. Большинство исследований ориентированы на вопросы, касающиеся медицинской реабилитации. В отсутствии предложений по формированию среды для занятий творчеством людям с ограниченными физическими возможностями и заключается нерешенная часть проблемы, которая требует проведения дальнейших углубленных исследований.

## СПИСОК ЛИТЕРАТУРЫ

1. Копытин, А. И. Применение арт-терапии в лечении и реабилитации больных с психическими расстройствами [Электронный ресурс] / А. И. Копытин // Медицинская психология в России : электрон. науч. журн. – 2012. – № 2. – Режим доступа : [http://mprj.ru/archiv\\_global/2012\\_2\\_13/nomer/nomer04.php](http://mprj.ru/archiv_global/2012_2_13/nomer/nomer04.php). – Загл. с экрана.
2. Лиза Фиттипальди – слепая художница [Электронный ресурс] // Арт. Живопись. – [Б. м. : Культурология.РФ]. – Электрон. дан. – Режим доступа : <http://www.kulturologia.ru/blogs/310510/12552/>. – Загл. с экрана.
3. Метляева, Т. В. Социально-культурная адаптация инвалидов [Текст] / Т. В. Метляева, А. А. Учинкина // Международный журнал прикладных и фундаментальных исследований. – 2015. – № 8. – С. 386–389.
4. Слепой художник Джон Брамблитт (John Bramblitt) [Электронный ресурс] // Информационно-новостной и развлекательный портал. – [Б. м. : Арт Ассорти], [2011–2018]. – Режим доступа : <http://art-assorty.ru/8233-john-bramblitt.html>. – Загл. с экрана.
5. Творчество слепого скульптора Лины По [Электронный ресурс] // Занимательный мир Галины Старостиной. – [Б. м. : Zhilistar.Ru], [2010]. – Электрон. дан. – Режим доступа : <http://zhilistar.ru/iskusstvo/tvorchestvo-slepegoskulptora-liny-po.html>. – Загл. с экрана.
6. Что такое арт-терапия: теория и практика реабилитации [Электронный ресурс] // Справочник по неврологии-2013. – [Б. м. : neurodoc], [2010]. – Режим доступа : <http://neurodoc.ru/terapiya/reabilitaciya/art-terapiya.html>. – Загл. с экрана.
7. Шолух, Н. В. Формирование специальных архитектурно-планировочных элементов для детей с легкими недостатками развития в структуре общеобразовательной школы [Текст] : дис. ... канд. арх. : 18.00.02 / Н. В. Шолух. – Москва, 1994. – 212 с.
8. Шолух, Н. В. Арт-терапия как одно из средств реабилитации лиц с ограниченными физическими возможностями: социальные и архитектурные аспекты [Электронный ресурс] / Н. В. Шолух, Е. К. Небесная // Актуальные проблемы развития городов : электронный сборник научных трудов региональной заочной научно-практической конференции молодых ученых и студентов / Редкол.: Е. В. Горохов, Н. М. Зайченко, В. Ф. Муцанов [и др.]. – Макеевка : ДонНАСА, 2017. – Режим доступа : [http://donnasa.ru/publish\\_house/journals/studconf/2017/Sbornik\\_APRG\\_2017.pdf](http://donnasa.ru/publish_house/journals/studconf/2017/Sbornik_APRG_2017.pdf).
9. Элисон Лэппер: Тело без рук сделало меня знаменитой [Электронный ресурс] / Ирина Горяшкиева // Энциклопедия мужества. – [Б. м. : neinvalid.ru], [2015]. – Режим доступа : <http://neinvalid.ru/elison-lapper-telo-bez-ruk-sdelalo-menya-znamenitoy/>. – Загл. с экрана.

Получено 22.01.2018

М. В. ШОЛУХ, Е. К. НЕБЕСНА  
 ЭЛЕМЕНТЫ АРТ-ТЕРАПІЇ В ТВОРЧОСТІ ВИДАТНИХ ОСІБ З  
 ОБМЕЖЕНИМИ ФІЗИЧНИМИ МОЖЛИВОСТЯМИ: ЕРГОНОМІЧНІ ТА  
 АРХІТЕКТУРНО-ДИЗАЙНЕРСЬКІ АСПЕКТИ  
 ДОУ ВПО «Донбаська національна академія будівництва і архітектури»

**Анотація.** Стаття присвячена дослідженню арт-терапії як одного з найважливіших засобів подолання наявних фізичних та психічних порушень у людини. З урахуванням психологічних, медичних, ергономічних, технологічних та інших норм авторами проводиться дослідження творчості таких видатних представників сучасного мистецтва як Елісон Леппер, Лінн Бетам, Джон Брамблітт і деяких інших. У статті наводиться короткий опис технології виконання творчої роботи людьми з функціональними порушеннями різного характеру і ступеня вираженості. На основі виконаного дослідження зроблено висновок про важливість і доцільність розглядання занять творчою діяльністю як засобу арт-терапії, здатного надати істотну допомогу в подоланні наявних сенсорних, фізичних і психічних недуг.

**Ключові слова:** образотворчі види мистецтва, елементи арт-терапії, люди з обмеженими фізичними можливостями, терапевтичний вплив, подолання недуги, творча майстерня.

NICKOLAY SCHOLUKH, ELIZAVETA NEBESNAYA  
ELEMENTS OF ART THERAPY IN THE WORK OF PERSONS WITH  
DISABILITIES: ERGONOMIC AND ARCHITECTURAL ASPECTS  
Donbas National Academy of Civil Engineering and Architecture

**Abstract.** The article is devoted to the study of art therapy as one of the most important means of overcoming existing mental and physical disorders in humans. With psychological, medical, ergonomic, technological and other points of view. The authors conducted a study of the creativity of such outstanding contemporary artists as Alison Lapper, Lynn Batham, John Bramblitt and some others. The article provides a brief description of the technology of performance of creative work by people with functional disorders of different nature and severity. Based on the research the conclusion about the importance and expediency of the consideration of creative activity as a means of art therapy, is able to provide substantial assistance in overcoming the existing sensory, physical and mental ailments.

**Key words:** visual arts, elements of art therapy, people with physical disabilities, the therapeutic effects, overcoming illness, creative studio.

**Шолух Николай Владимирович** – доктор архитектуры, доцент, профессор кафедры архитектурного проектирования и дизайна архитектурной среды ГОУ ВПО «Донбасская национальная академия строительства и архитектуры». Научные интересы: исследование особенностей формирования среды жизнедеятельности и реабилитации маломобильных групп населения в городах промышленного типа. Разработка научно-практических рекомендаций по проектированию и реконструкции объектов социальной и инженерно-транспортной инфраструктуры города с учетом потребностей людей с ограниченными физическими возможностями. Подготовка научно-методических и справочных пособий по вопросам проектирования безбарьерной архитектурной среды.

**Небесная Елизавета Константиновна** – магистрант кафедры архитектурного проектирования и дизайна архитектурной среды ГОУ ВПО «Донбасская национальная академия строительства и архитектуры». Научные интересы: исследование особенностей формирования реабилитационной среды с элементами арт-терапии для лиц с ограниченными физическими возможностями.

**Шолух Микола Володимирович** – доктор архітектури, доцент, професор кафедри архітектурного проектування та дизайну архітектурного середовища ДООУ ВПО «Донбаська національна академія будівництва і архітектури». Наукові інтереси: дослідження особливостей формування середовища життєдіяльності та реабілітації маломобільних груп населення в містах промислового типу; розробка науково-практичних рекомендацій з проектування та реконструкції об'єктів соціальної та інженерно-транспортної інфраструктури міста з урахуванням потреб людей з обмеженими фізичними можливостями; підготовка науково-методичних та довідкових посібників з питань проектування безбар'єрного архітектурного середовища.

**Небесна Єлизавета Костянтинівна** – магістрант кафедри архітектурного проектування та дизайну архітектурного середовища ДООУ ВПО «Донбаська національна академія будівництва і архітектури». Наукові інтереси: дослідження особливостей формування реабілітаційного середовища з елементами арт-терапії для осіб з обмеженими фізичними можливостями.

**Sholukh Nickolay** – D. Sc. (Architecture), Associate Professor, Architectural Planning and Design of Architectural Environment Department, Donbas National Academy of Civil Engineering and Architecture. Scientific interests: research of peculiarities of forming of the environment of vital activity and rehabilitation of not mobile groups of population in towns of industrial type; working out of science-practical recommendations about planning and reconstruction of the objects of social and engineering-transport infrastructure of town with taking into account the needs of physically handicapped people; writing of the science-methodical and reference books about planning of borderless architectural environment.

**Nebesnaya Elizaveta** – Master's student, Architectural Planning and Design of Architectural Environment Department, Donbas National Academy of Civil Engineering and Architecture. Scientific interests: research of features of formation rehabilitation environment with elements of art therapy for persons with physical disabilities.